

FHM5662 Sønderskov,
Rugaard, Djursland,
Rosmus sogn, Djurs
Sønder herred, tidl.
Randers amt. Sted nr.
14.02.11. Sb. nr. 112.

Institut for Kultur og Samfund

Mette Løvschal
Michael Vinter

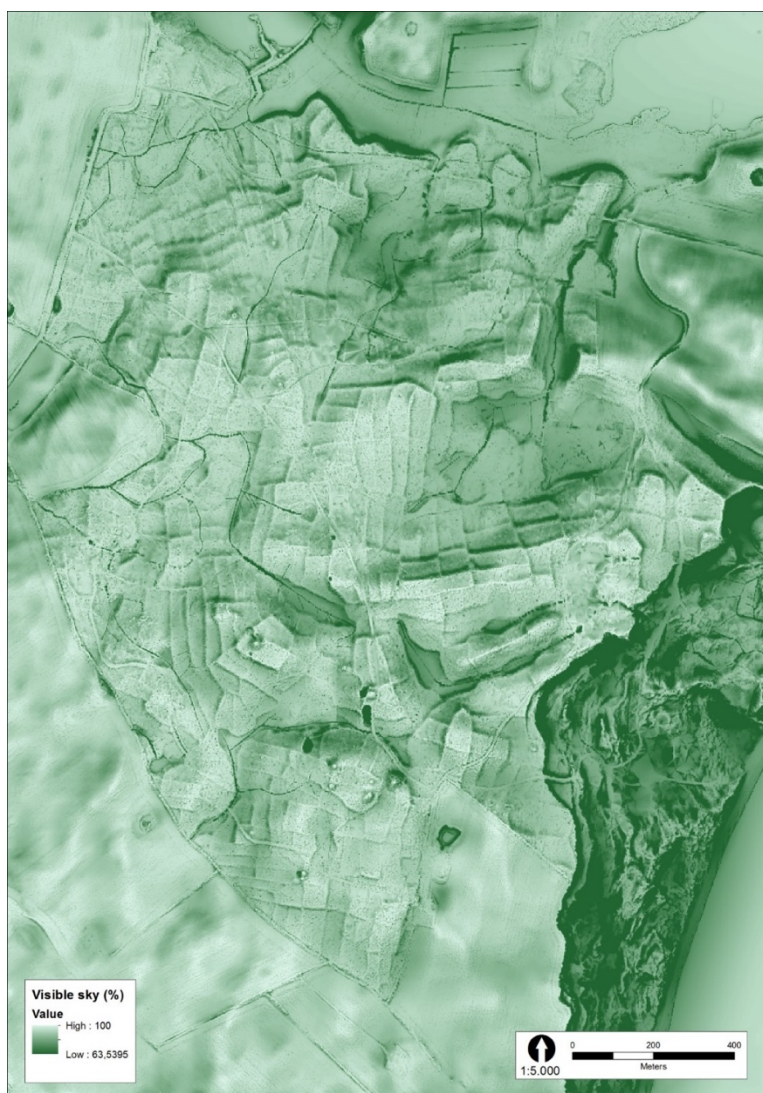
Rapport

ISBN: 978-87-7507-446-4
DOI: 10.7146/aui.315.213

FHM5662 Sønderskov, Rugaard, Djursland, Rosmus sogn, Djurs Sønder herred, tidl. Randers amt. Sted nr. 14.02.11. Sb. nr. 112.

Kampagne: 10-03-2015 KUAS nr.

Som en del af forskningsprojektet *Time and Causality: a non-linear approach to prehistoric landscape change*, finansieret af Danmarks Frie Forskningsfond, gennemførtes i oktober 2015 en mindre undersøgelse af en skelvold og en terrassekant i det store fossile system af oldtidsagre i Sønderskov på det østlige Djursland. Hovedformålet var at opnå ny viden om tidspunktet for anlæggelsen af afgrænsningerne i marksystemet, og om over hvor lang tid afgrænsningerne var akkumuleret. Der blev udtaget prøver til ^{14}C - og OSL-datering; selvom resultaterne af disse er forbundet med betydelige biases tyder de på, at skelvoldene kan have påbegyndt at akkumulere allerede i yngre bronzealder, og der antydes en yderligere aktivitetsfase i både Tragt bægerkultur og vikingetid.



Undersøgelsens forhistorie

I Sønderskov syd for Grenå på Djursland er der registreret 17 fredede gravhøje, hvoraf fem kan henføres til Neolitikum. Desuden findes der 10 ikke-fredede høje i skoven, heraf tre fra neolitikum. Flere formodede gravhøje kan ses på reliefkortet. Det eneste fund af oldsager er en opsamling af 22 vandrullede flintbarrer på en opdyrket bakketop nordøst for skoven.

Marksystemets terrassekanter og skelvolde dækker på reliefkortet stort set hele skoven. Gravhøjene synes alle at være indkorporeret i marksystemets skel. Vest for Sønderskov er der registreret jordfarvespor efter udpløjede markskel på Basic Cover 1954. En fornyet gennemgang af Basic Cover og andre historiske luftfotografier på Flyfotoarkivet.dk, bekræfter eksistensen af enkelte spor øst og nord for Stenled. På en serie fra 1979 findes enkelte spor vest for Stenled, og på en serie fra 1965-66 også syd for. I skovområderne Lunden og Dyrehaven nord og nordvest for herregården er der også registreret terrassekanter og rydningsrøser. De er ikke synlige på reliefkortet fra 2008, hvilket dog kan skyldes beplantningen på tidspunktet for dataindsamlingen til reliefkortet. I to moser vest for Sønderskov er der ved tørvegravninger fundet lerkar, og i den ene også en tørvespade. Begge fund formodes at være fra den samme periode, som marksystemet har været anvendt i.

Administrative data

De arkæologiske undersøgelser af Sønderskov var finansieret af Danmarks Frie Forskningsfond til forskningsprojektet *Time and Causality: a non-linear approach to prehistoric landscape change* (Ph.d. lektor Mette Løvschal, Aarhus Universitet).

Undersøgelsen skete i samarbejde med Moesgaard Museum, som var repræsenteret af mag. art Michael Vinter, som også varetog korrespondance med lodsejerne på Rugaard Gods Lisbeth Mourier-Petersen og Henning Madsen. Lodsejers daglige kontaktperson var skovrider Rune Staal Guldholt.

Ansvarshavende lokalmuseum var Museum Østjylland i Randers, hvor museumsinspektør Ernst Stidsing blev orienteret om undersøgelsen.

Fund, naturvidenskabelige prøver og original dokumentation opbevares på Moesgaard Museum under journalnummer FHM 5662. Floteret materiale opbevares på Afdelingen for Konservering og Naturvidenskab.

Topografi, terræn og undergrund

Sønderskov dækker knap halvdelen af en 5 km² stort randmoræne, som blev dannet under de yngste faser af det østjyske isfremstød. Formationen fremstår som en velafgrænset topografisk enhed, omgivet af et geologisk set kompliceret område med issøbakker og dødsislandskaber mod syd, vest og nord, mens Kattegat udgør dens afgrænsning mod øst. Ud mod Kattegat findes et op til 350 meter bredt erosionsområde kaldet 'Hullerne'. Plastiske lerlag i kystskrænten medfører her en

trappeformet erosion. Terrænet i skoven må betegnes som moderat kuperet med højeste punkt beliggende ca. 65 meter over havet.

Ifølge jordartsklassifikationen ligger Sønderskov på moræneler. Kun i den centrale del i det nordvestlige hjørne af skoven findes mindre områder med morænesand. På alle historiske kort tilbage til 1780 ligger området i skov.

Målesystem

Der er foretaget to snit med maskine gennem hhv. en skelvold (T1) og en terrassekant (T2) (figur 1). Alle målepunkter, anlæg og feltgrænser i snit 2 er indmålt i UTMzone32 (Euref 89). Snit 1 er afsat efter undersøgelsens afslutning efter reliefkortet. Det var ikke uproblematisk at få afsat fikspunkter til opstilling af totalstationen. Alle indmålinger i snit 2 er foretaget med totalstation. Målepunkter til orientering af profilfotos er omregnet til plan meter i programmet ProfileTweaker. Indmålingsdata er digitaliseret i MapDigi og efter følgende behandlet i MapInfo.



Figur 1. Tv: Opmåling af snit 2 gennem terrassekanten. Th: Besigtigelse af snit 2 af Nina Helt Nielsen og Michael Vinter.

Øvrige data

Undersøgelsen blev gennemført den 3.-4. oktober 2015.

Ved undersøgelsen deltog, udover Mette Løvschal og Michael Vinter, også Nina Helt Nielsen, Museum Silkeborg.

Maskinfører var Michael Vinter.

Vejret var tørt og solrigt, og iagttagelsesforholdene fine.

Udgravningsmetode

Ved undersøgelse blev der anlagt to snit med en minigraver gennem henholdsvis en skelvold (snit 1) og en terrassekant (snit 2). Grundet manglen på en klar lagfølge i skelvolden blev videre undersøgelser af denne opgivet, og vi koncentrerede indsatsen omkring snit 2. Den nordlige profil i terrassekanten blev registreret v.h.a. ortofotos, og lagene blev efterfølgende digitaliseret. Der blev udtaget en vertikal sekvens af OSL-dateringer i profilet (X1-X6), og fra samme blev der udtaget floteringsprøver til materiale til ^{14}C -datering (figur 2). Endvidere blev der udtaget mikromorfologiske prøver på overgangene mellem lagene. En mulig grav i den sydlige profil (figur 3) blev også dokumenteret v.h.a. ortofotos, og der blev udtaget en prøve til flotering (X19) og OSL-datering (X27) fra samme anlæg.

Floteringsprøverne er floteret af studerende fra Aarhus Universitet i forbindelse med uddannelsesudgravningen i Boes Skov I i 2016. Floteringsmaterialet er efterfølgende gennemgået af Bente Phillipsen, der har udtaget materiale til ^{14}C -datering. Der er ikke udarbejdet en rapport over gennemsynet.

Floteringsresterne er gennemset af Michael Vinter og efterfølgende kasseret.

Der blev desuden udtaget prøver til geokemi samt tyndslib (X9-12).



Figur 2. Prøvetagning med OSL-rør (tv) og mikromorfologiske prøver (th) (F74).

Undersøgelsens resultater

Naturvidenskab

Alle otte floteringsprøver er floteret (X19, X20, X28, X30-34) og efterfølgende er de seks, for denne undersøgelse mest relevante prøver, blevet gennemgået af Bente Phillipsen som følger:

X19	Prøven består af recente rødder og kviste samt få trækulsfragmenter. Ét af dem udtaget til datering, 8.6 mg.
X28	Prøven består af recente rødder, kviste og lidt sand. Få forkullede frø på størrelse med birkeskorn. Ganske få meget små trækulsfragmenter. I alt evt. lige nok til en lille dateringsprøve, men meget usikker pga. mulig omlejring. Taget fra i glas, men i første omgang ikke afvejet til forbehandling.
X30	Prøven består af recente rødder og kviste, noget sand. Få trækulsfragmenter, ét af dem udtaget til datering.
X31	Prøven består af recente rødder, kviste og barkfragmenter; lidt sand; få små trækulsfragmenter. Ét af dem udtaget til datering.
X32	Prøven består af recente rødder, kviste og sand. Lidt trækul. To fragmenter udtaget til datering. Resten af trækullet gemt i lille glas.
X33	Prøven består af recente rødder, kviste og sand. Lidt trækul (taget fra i glas); ét stykke trækul udtaget til datering.

Fem prøver blev efterfølgende indsendt til ^{14}C -datering på The Aarhus AMS Centre (AARAMS) ved Marie Kanstrup (X19, X30-X33). De fire prøver, der knytter sig til terrassekanten, indikerer, at denne har påbegyndt akkumulering omkring c. 1200 f.v.t. Desuden er der fundet to små og ganske ukarakteristiske sideskår i terrassekanten.

Prøven X19 knytter sig til den formodede grav, der fandtes i forbindelse med skelvolden, og henfører denne nedgravning til Tragtbægerkultur (3639-3384 f.v.t.).

Prøve	Lag	AAR-nr.	Materiale	Færdigbehandlet	95,4%
X19	A3	AAR-24275	trækul	4758 ± 28	3639-3384 cal BC
X30	Lag 2	AAR-24277	trækul	1157 ± 26	775-968 cal AD
X31	Lag 3	AAR-24278	trækul	991 ± 26	990-1152 cal AD
X32	Lag 4	AAR-24279	trækul	2572 ± 30	810-563 cal BC
X33	Lag 5	AAR-24280	trækul	2909 ± 27	1207-1013 cal BC

Tabel 1. Resultat af de indsendte floteringsprøver til ^{14}C -datering fra FHM5662 Sønderkov, Djursland. Indsender: Mette Løvschal. Analyse: Marie Kanstrup, The Aarhus AMS Centre (AARAMS).

Alle syv OSL-prøver er indsendt til datering (tabel 2) ved Andrew Murray, Nordisk Laboratorium for Luminescensdatering, da profilet gav mulighed for at foretage en relativt høj vertikal sekvens af

dateringer. Tre af prøverne, X1 og X4-X5 antyder, ligesom ¹⁴C-dateringerne, en tidlig horisont fra yngre bronzealder/tidlig førromersk jernalder. Disse tre prøver knytter sig dog til terrassekantens øverste lag. De nederste tre lag, X2-X3 og X6, peger alle på en aktivitetshorisont, der skal henføres til stenalder. Horisontens relation til skelvolden anses som ganske uklar.

Prøven X27 knytter sig til den formodede grav, der fandtes i forbindelse med skelvolden, og henfører, ligesom ¹⁴C-dateringen (X19), denne nedgravning til stenalder, men viser en noget ældre datering (4600-3900 cal BC).

Prøve	Lag	NLL no	Dybde (cm)	Færdigbehandlet	
X1	Lag 3	154001	35	2.90 ± 0.15	1050-750 BC
X2	Lag 4	154002	42	5.5 ± 0.5	4000-3000 BC
X3	Lag 5	154003	48	5.7 ± 0.4	4100-3300 BC
X4	Lag 2, nederst	154004	25	2.59 ± 0.15	740-440 BC
X5	Lag 2, øverst	154005	20	2.7 ± 0.2	900-500 BC
X6	Lag 5	154006	54	7.4 ± 0.4	6200-4200 BC
X27	A3	154007	55	6.3 ± 0.4	4600-3900 BC

Tabel 2. Resultat af de indsendte OSL-prøver fra FHM5662 Sønderkov, Djursland. Indsender: Mette Løvschal. Analyse: Andrew Murray, Nordisk Laboratorium for Luminescensdatering.

De øvrige udtagne prøver til mikromorfologi og geokemi er på nuværende tidspunkt ikke undersøgt.



Figur 3. Den formodede grav (A3) fra Tragtbægerkultur i den sydlige profil af T2, hvorfra der er taget prøver til ¹⁴C- og OSL-datering (F98).

Fremtidigt arbejde på stedet

Der findes stadig uanalyserede mikromorfologiske og volumenprøver fra den undersøgte terrassekant (T2), som kan indgå i et fremtidigt projekt.

Moesgaard Museum d. 19. august 2017

Ph.d. Mette Løvschal

Mag. art. Michael Vinter

Anlægsliste

Anlæg	Hovedgruppe	Undergruppe	Datering	Fase	Tegn.	Indgår i	Består af
A1	Stolpehul	Stolpehul	Oldtid				
A2	Stolpehul	Stolpehul	Oldtid				
A3	Grav	Jordfæstegrav, Stensat	Ældre Tragtbægerkultur				
T1	Dyrkningsspor	Markskelet	Udateret				
T2	Dyrkningsspor	Terrassekant	Ældre Bronzealder per. 3 - Yngre Bronzealder				

Anlægsbeskrivelse

A1

Stolpehul, Oldtid

Stolpehul observeret i fladen øst for A3. Mellem brungråt humøst sandjord. Dybde 8 centimeter.

Tegninger:

Foto: 5662/64

Består af:

Indgår i:

Fund: X20: til flotering , Udateret

Lag:

A2

Stolpehul, Oldtid

Stolpehul observeret i fladen vest for A3. Stolpehullet er 20 centimeter i diameter, ca. 15 centimeter dybt og har brunt sandet fyld.

Tegninger:

Foto: 5662/61

Består af:

Indgår i:

Fund:

Lag:

A3

Jordfæstegrav, Stensat, Ældre Tragtbægerkultur

Mulig grav? Stor nedgravning observeret i flade og profil. Kantstillet sten i siden, min. 75 centimeter lang og ca. 35 centimeter dyb. I kanten af nedgravningen, som forekommer rektangulær, ses flere håndstore sten. Evt. render i yderkanten af nedgravningen. De to stolpehuller (A1 og A2) er beliggende henholdsvis øst og

vest for nedgravningen. Graven er snittet på langs og bevaret/observeret i sydprofil. Snittet er dokumenteret med målfaste ortofoto, men er uden en egentlig lagbeskrivelse. X19 floteringsprøve er udtaget mellem balk og sten. ¹⁴C-dateret til Ældre Tragtbægerkultur.

Tegninger:

Foto: 5662/21, 5662/22, 5662/58, 5662/70, 5662/71, 5662/72, 5662/73, 5662/74, 5662/75, 5662/76, 5662/77

Består af:

Indgår i:

Fund: X19: til flotering , Udateret; X19/A: Sideskår, Stenalder-Stenalder; X27: OSL-prøve, Udateret
Lag:

T1

Dyrkningsspor, Markskel, Udateret

Skelvolden T1 ligger i den vestlige del af Sønderkov, og tegner sig på reliefkortet som et 155 meter langt nord-sydgående markskel. I den nordlige ende støder skelvolde af en fredet megalitgrav, som den tydeligt er orienteret efter. Der er fald til begge sider fra skelvoldens centerlinie. På overfladen ses en del marksten. Der blev lagt et 15 meter langt og 1 meter bredt snit på tværs af skelvolden (Snit 1). Det var ikke muligt at udskille lag i profilet, så yderligere undersøgelser blev indstillet. Ved afgravningen blev der fundet overraskende meget flint i form af 13 afslag og et kernebor. Den grove teknik antyder en datering til Bronzealder-Jernalder.

Tegninger:

Foto: 5662/1, 5662/49, 5662/50, 5662/51, 5662/52, 5662/53, 5662/54, 5662/55

Består af:

Indgår i:

Fund: X7: Afslag, Bronzealder-Jernalder

Lag:

T2

Dyrkningsspor, Terrassekant, Ældre Bronzealder NBA per. III - Yngre Bronzealder

Terrassekanten (T2) tegner sig på reliefkortet som en 200 meter nord-sydgående markskel i den centrale del af Sønderkov. På udgravningstidspunktet fremstod den klart defineret med et tydeligt fald mod øst, da underskoven i dette område var meget sparsom. Den blev undersøgt gennem et 13 meter langt og 1 meter bredt øst-vestgående snit (Snit 2). Den nordlige profil i grøften blev dokumenteret uden markering af laggrænserne v.h.a. en 10 meter lang serie af målfaste ortofotos. Den centrale del, hvor der kunne udskilles en tydelig lagfølge, blev også dokumenteret v.h.a. en 4,5 meter lang serie af målfaste ortofotos. Lagfølgen blev efterfølgende digitaliseret i Mapinfo. Placeringen af de udtagne OSL- og mikromorfologiske prøver er også digitaliseret i Mapinfo ud fra fotos. Der blev optaget fotos til en 3D-model af profil og flade, men de viste sig utilstrækkelige til en 3D-model. I stedet er fotografierne sat sammen i PhotoStitch til en samlet flade.

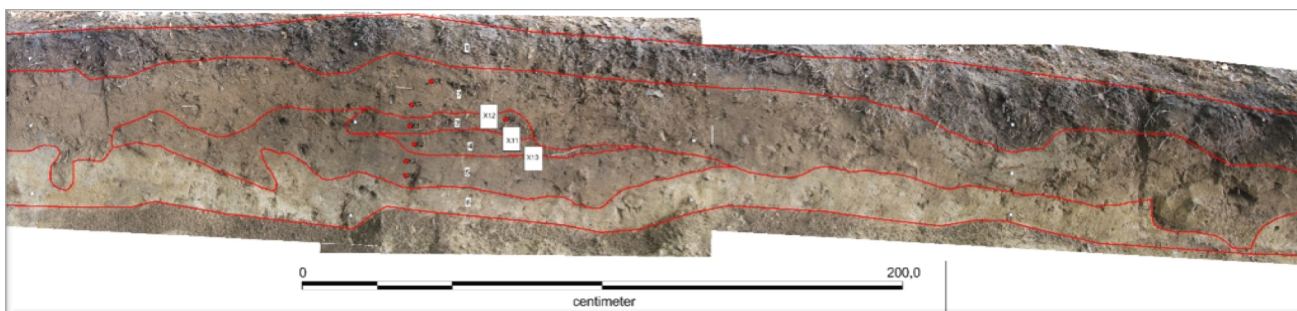
I den centrale del af profilet kunne udskilles seks lag. Øverst i lag 1 ses det nuværende muldlag (A-horisonten) med 15 centimeter humus og delvist omsatte plantedele. Under det findes det 20-30 centimeter tykt brunt sandet lag 2 (B-horisonten), som udgør den forhistoriske dyrkningshorisont. Det knapt 10 centimeter tykke lag 3 fremstår mørkere end lag 2, og indeholder nogle steder klumper med trækul og små stykker keramik. Lag 4 fremstod som et lysere rødligt og knap 10 centimeter tykt lag. Det underliggende lag 5 fremstår som et to meter langt heterogent gråligt lag, der ligger oven på undergrunden (lag 6).

Den vertikale sekvens af OSL dateringer taget ned igennem lagene udgør en mere eller mindre kontinuerlig tidsmæssig sekvens. Dyrkningslaget og dets opbygning dateres af X4 og X5 til mellem 750 og 650 f.v.t. Påbegyndelsen af agersystemets anvendelse, og dermed dets mulige udlægningsfase, er sket allerede i 950 f.v.t., repræsenteret ved lag 3. Der er fundet flere stoperhuller i T2, som muligvis kan knyttes til en sådan udlægningsfase. Dateringerne i lag 4 og øverst i lag 5 (X2 og X3), som er henholdsvis 3550 f.v.t. og 3750 f.v.t., kan muligvis sættes i forbindelse med den første rydningsfase i tidligneo-litikum, og antages ikke for at være direkte relateret til dannelsen af terrassekanten. Nederste datering i lag 5 (X69) er fra 5450 f.v.t.

¹⁴C-dateringerne modsvarer ikke fuldstændig OSL-dateringerne, men er generelt ældre end disse. Dette har vist sig at være et generelt problem for andre undersøgelser af jernaldermarker (se tidligere rapporter fra, for eksempel, Torskov). Afvigelseerne skyldes angiveligt bioturbation, samt usikkerheder forbundet med korrektionen for vandindholdet i OSL-prøverne.

¹⁴C-dateringerne daterer lag 2 til 775-968 e.v.t. og lag 3 til 990-1152 e.v.t., altså vikingetid/tidlig middelalder. Lag 4 og 5 dateres til henholdsvis 810-563 f.v.t. og 1207-1013 f.v.t. Dateringen af lag 4 og 5 modsvarer af OSL-dateringerne i lag 2 og 3, således at der er en samtidig i aktiviteterne på stedet. Afstanden mellem lagene er begrænset til 10-15 centimeter, så der skal ikke meget bioturbation over 3000 år til at materialet bevæger sig nedad i lagsekvensen. Dateringen af lag 2 og 3 tyder på en del aktivitet på stedet i vikingetid/tidlig middelalder.

I øvrigt er det interessant, at der ikke er spor af afbrænding i de tidligneo-litiske lag, som må relateres til den første rydning af skoven.



Tegninger:

Foto: 5662/6, 5662/7, 5662/26, 5662/41, 5662/42, 5662/43, 5662/44, 5662/48, 5662/59, 5662/60, 5662/65, 5662/66, 5662/67, 5662/68, 5662/69

Består af:

Indgår i:

Fund: X1: OSL-prøve, Udateret; X2: OSL-prøve, Udateret; X3: OSL-prøve, Udateret; X4: OSL-prøve, Udateret; X5: OSL-prøve, Udateret; X6: OSL-prøve, Udateret; X8: Sideskår, Bronzealder-Jernalder; X9: Til anden naturvidenskabelig analyse, Udateret; X10: Til anden naturvidenskabelig analyse, Udateret; X11: Til anden naturvidenskabelig analyse, Udateret; X12: Til anden naturvidenskabelig analyse, Udateret; X13: Til anden naturvidenskabelig analyse, Udateret; X14: Til anden naturvidenskabelig analyse, Udateret; X15: Til anden naturvidenskabelig analyse, Udateret; X16: Til anden naturvidenskabelig analyse, Udateret; X17: Til anden naturvidenskabelig analyse, Udateret; X18: Til anden naturvidenskabelig analyse, Udateret; X21: Til anden naturvidenskabelig analyse, Udateret; X22: Til anden naturvidenskabelig analyse, Udateret; X23: Til anden naturvidenskabelig analyse, Udateret; X24: Til anden naturvidenskabelig analyse, Udateret; X25: Til anden naturvidenskabelig analyse, Udateret; X26: Til anden naturvidenskabelig analyse, Udateret; X28: til flotering ,

Udateret; X29: Afslag, Bronzealder-Jernalder; X30: til flotering , Udateret; X31: til flotering , Udateret; X32: til flotering , Udateret; X33: til flotering , Udateret; X33/A: Sideskår, Bronzealder-Jernalder; X34: til flotering , Udateret; X34/A: Sideskår, Bronzealder-Jernalder
Lag:

Fundliste

Fund	Materiale	Genstand	Datering	Anlæg
X1	Jord	OSL-prøve	Se tabel 2	T2
X2	Jord	OSL-prøve	Se tabel 2	T2
X3	Jord	OSL-prøve	Se tabel 2	T2
X4	Jord	OSL-prøve	Se tabel 2	T2
X5	Jord	OSL-prøve	Se tabel 2	T2
X6	Jord	OSL-prøve	Se tabel 2	T2
X7	Flint	Afslag	Bronzealder-Jernalder	T1
X8	Keramik	Sideskår	Bronzealder-Jernalder	T2
X9	Jord	Mikromorfologisk prøve	Udateret	T2
X10	Jord	Mikromorfologisk prøve	Udateret	T2
X11	Jord	Mikromorfologisk prøve	Udateret	T2
X12	Jord	Mikromorfologisk prøve	Udateret	T2
X13	Jord	Til anden naturvidenskabelig analyse	Udateret	T2
X14	Jord	Til anden naturvidenskabelig analyse	Udateret	T2
X15	Jord	Til anden naturvidenskabelig analyse	Udateret	T2
X16	Jord	Til anden naturvidenskabelig analyse	Udateret	T2
X17	Jord	Til anden naturvidenskabelig analyse	Udateret	T2
X18	Jord	Til anden naturvidenskabelig analyse	Udateret	T2
X19	Jord	Til flotering	Se tabel 1	A3
X19/A	Keramik	Sideskår	Stenalder	A3
X20	Jord	Til flotering	Udateret	T2
X21	Jord	Til anden naturvidenskabelig analyse	Udateret	T2
X22	Jord	Til anden naturvidenskabelig analyse	Udateret	T2
X23	Jord	Til anden naturvidenskabelig analyse	Udateret	T2
X24	Jord	Til anden naturvidenskabelig analyse	Udateret	T2

X25	Jord	Til anden naturvidenskabelig analyse	Udateret	T2
X26	Jord	Til anden naturvidenskabelig analyse	Udateret	T2
X27	Jord	OSL-prøve	Se tabel 2	A3
X28	Jord	Til flotering	Udateret	T2
X29	Flint	Afslag	Bronzealder-Jernalder	T2
X30	Jord	Til flotering	Se tabel 1	T2
X30/A	Flint	Afslag	Bronzealder-Jernalder	
X31	Jord	Til flotering	Se tabel 1	T2
X32	Jord	Til flotering	Se tabel 1	T2
X33	Jord	Til flotering	Se tabel 1	T2
X33/A	Keramik	Sideskår	Bronzealder-Jernalder	T2
X34	Jord	Til flotering	Udateret	T2
X34/A	Keramik	Sideskår	Bronzealder-Jernalder	T2

Fundbeskrivelse

X1

Jord, OSL-prøve, Dateret

OSL-prøve fra lag 3 i Snit 2 i T2.

Tegninger:

Foto: 5662/59, 5662/60

Anlæg: T2

Fund:

Lag

X2

Jord , OSL-prøve, Dateret

OSL-prøve fra lag 4 i Snit 2 i T2.

Tegninger:

Foto: 5662/59, 5662/60

Anlæg: T2

Fund:

Lag

X3

Jord, OSL-prøve, Dateret

OSL-prøve fra lag 5 øverst (under X2) i Snit 2 i T2.

Tegninger:

Foto: 5662/59, 5662/60

Anlæg: T2

Fund:

Lag

X4

Jord, OSL-prøve, Dateret

OSL-prøve fra lag 2 nederst (B-hor) i Snit 2 i T2.

Tegninger:

Foto: 5662/59, 5662/60

Anlæg: T2

Fund:

Lag

X5

Jord, OSL-prøve, Dateret

OSL-prøve fra lag 2 øverst (B-hor) i Snit 2 i T2.

Tegninger:

Foto: 5662/59, 5662/60

Anlæg: T2

Fund:

Lag

X6

Jord, OSL-prøve, Dateret

OSL-prøve fra lag 5 nederst i Snit 2 i T2.

Tegninger:

Foto: 5662/59, 5662/60

Anlæg: T2

Fund:

Lag

X7

Flint, Afslag, Bronzealder-Jernalder

Løsfund fra afgravningen til Snit1 (T1). 13 afslag i grov teknik og et kernbor med cortex.

Tegninger:

Foto:

Anlæg: T1

Fund:

Lag

X8

Keramik/oldtid, Sideskår, Bronzealder-Jernalder

En lille stump fra lag 3 i Snit 2.

Tegninger:

Foto:

Anlæg: T2

Fund:

Lag

X9

Jord, Til anden naturvidenskabelig analyse, Udateret

Mikromorfologisk prøve. Fra overgang lag 5/6 i Snit 2.

Tegninger:

Foto:

Anlæg: T2

Fund:

Lag

X10

Jord, Til anden naturvidenskabelig analyse, Udateret

Mikromorfologisk prøve. Fra overgang lag 4/5 i Snit 2.

OBS: mangler lidt bagpå.

Tegninger:

Foto: 5662/59, 5662/60

Anlæg: T2

Fund:

Lag

X11

Jord, Til anden naturvidenskabelig analyse, Udateret

Mikromorfologisk prøve. Overgang lag 3/4 i Snit 2.

OBS: Taget på en ikke særlig tydelig grænse.

Tegninger:

Foto: 5662/59, 5662/60, 5662/62

Anlæg: T2

Fund:

Lag

X12

Jord, Til anden naturvidenskabelig analyse, Udateret

Mikromorfologisk prøve. Fra overgang lag 2/3 i Snit 2.

Tegninger:

Foto: 5662/59, 5662/60, 5662/63

Anlæg: T2

Fund:

Lag

X13

Jord, Til anden naturvidenskabelig analyse, Udateret

Vandprøve til OSL-prøve X5.

Tegninger:

Foto:

Anlæg: T2

Fund:

Lag

X14

Jord, Til anden naturvidenskabelig analyse, Udateret

Vandprøve til OSL-prøve X4.

Tegninger:

Foto:

Anlæg: T2

Fund:

Lag

X15

Jord, Til anden naturvidenskabelig analyse, Udateret

Vandprøve til OSL-prøve X1.

Tegninger:

Foto:

Anlæg: T2

Fund:

Lag

X16

Jord, Til anden naturvidenskabelig analyse, Udateret

Vandprøve til OSL-prøve X2

Tegninger:

Foto:

Anlæg: T2

Fund:

Lag

X17

Jord , Til anden naturvidenskabelig analyse, Udateret

Vandprøve til OSL-prøve X3.

Tegninger:

Foto:

Anlæg: T2

Fund:

Lag

X18

Jord, til anden naturvidenskabelig analyse, Udateret

Vandprøve til OSL-prøve X6.

Tegninger:

Foto:

Anlæg: T2

Fund:

Lag

X19

Jord, til flotering Udateret

Udtaget af fylden i A3.

Tegninger:

Foto:

Anlæg: A3

Fund:

Lag

X19/A

Keramik / oldtid, Sideskår, Stenalder-Stenalder

En lille stump groftmagret keramik fra floteringsresten.

Tegninger:

Foto:

Anlæg: A3

Fund:

Lag

X20

Jord, til flotering , Udateret

Fra fylden i A1.

Tegninger:

Foto:

Anlæg: A1

Fund:

Lag

X21

Jord , Til anden naturvidenskabelig analyse, Udateret

Volumenprøve. Lag 3. Taget ved X1 ca. 22 centimeter inde i profilen.

Tegninger:

Foto: 5662/68, 5662/69

Anlæg: T2

Fund:

Lag

X22

Jord , Til anden naturvidenskabelig analyse, Udateret

Volumenprøve. Lag 4. Taget ved X2.

Tegninger:

Foto: 5662/68, 5662/69

Anlæg: T2

Fund:

Lag

X23

Jord , Til anden naturvidenskabelig analyse, Udateret

Volumenprøve. Lag 5 øverst. Taget ved X3.

Tegninger:

Foto: 5662/68, 5662/69

Anlæg: T2

Fund:

Lag

X24

Jord , Til anden naturvidenskabelig analyse, Udateret

Volumenprøve. Lag 6. Taget under OSL-prøve.

Tegninger:

Foto: 5662/68, 5662/69

Anlæg: T2

Fund:

Lag

X25

Jord , Til anden naturvidenskabelig analyse, Udateret

Volumenprøve. Lag 2 nederst. Taget ved X5.

Tegninger:

Foto: 5662/68, 5662/69

Anlæg: T2

Fund:

Lag

X26

Jord , Til anden naturvidenskabelig analyse, Udateret

Volumenprøve. Lag 1. OBS ikke særlig nøjagtig

Tegninger:

Foto: 5662/68, 5662/69

Anlæg: T2

Fund:

Lag

X27

Jord , OSL-prøve, Udateret

OSL-prøve udtaget af A3, snit 1 i T2.

Tegninger:

Foto: 5662/77

Anlæg: A3

Fund:

Lag

X28

Jord , til flotering , Udateret

Floteringsprøve udtaget i niveau med X5.

Tegninger:

Foto:

Anlæg: T2

Fund:

Lag

X29

Flint, Afslag, Bronzealder-Jernalder

Afslag fundet i niveau med X5 i lag 2.

Tegninger:

Foto:

Anlæg: T2

Fund:

Lag

X30

Jord , til flotering , Udateret

Floteringsprøve udtaget i niveau med X4 i lag 2.

Tegninger:

Foto:

Anlæg: T2

Fund:

Lag

X30/A

Flint, Afslag, Bronzealder-Jernalder

En afslag fra floteringsresten fra lag 2 nederst.

Tegninger:

Foto:

Anlæg:

Fund:

Lag

X31

Jord , til flotering , Udateret

Floteringsprøve udtaget i niveau med X1 i lag 3.

Tegninger:

Foto:

Anlæg: T2

Fund:

Lag

X32

Jord , til flotering , Udateret

Floteringsprøve udtaget i niveau med X2 i lag 4.

Tegninger:

Foto:

Anlæg: T2

Fund:

Lag

X33

Jord , til flotering , Udateret

Floteringsprøve udtaget i niveau med X3 i lag 5.

Tegninger:

Foto:

Anlæg: T2
Fund:
Lag

X33/A

Keramik / oldtid, Sideskår, Bronzealder-Jernalder

En lille stump keramik fra floteringsresten fra lag 5 øverst. Kasseret.

Tegninger:

Foto:

Anlæg: T2

Fund:

Lag

X34

Jord , til flotering , Udateret

Floteringsprøve udtaget i niveau med X6 i lag 5.

Tegninger:

Foto:

Anlæg: T2

Fund:

Lag

X34/A

Keramik / oldtid, Sideskår, Bronzealder-Jernalder

En lille stump keramik fra floteringsresten fra lag 5 nederst. Kasseret.

Tegninger:

Foto:

Anlæg: T2

Fund:

Lag

Fotoliste

Alle fotos er taget som digitalt foto.

Foto	Motiv	Anlæg	Fund	Dato	Fotograf
5662/1	Afmærkning af Snit 1's placering i skoven, set fra N	T1		03-10-2015	Michael Vinter
5662/2	Megalitgraven 140211-57 i den nordlige af skelvolden, hvor Snit 1 blev lagt.			03-10-2015	Michael Vinter
5662/3	Udsigt fra megalitgraven 140211-57, set fra N			03-10-2015	Michael Vinter
5662/4	Kammeret i megalitgraven 140211-57			03-10-2015	Michael Vinter
5662/5	Kammeret i megalitgraven 140211-57			03-10-2015	Michael Vinter
5662/6	Afmærkning af Snit 2's placering i skoven, set fra NV	T2		03-10-2015	Michael Vinter
5662/7	Profil i T2 (Snit 2) uden opridsning (fotos 7-16), set fra S. Anvendt til ortofotos af profil uden opridsning af Snit 2.	T2		03-10-2015	Michael Vinter
5662/17	Opmåling af punkter med totalstation i Snit 1			03-10-2015	Mette Løvschal
5662/18	Opmåling af punkter med totalstation i Snit 1			03-10-2015	Mette Løvschal
5662/19	Opmåling af punkter med totalstation i Snit 1			03-10-2015	Mette Løvschal
5662/20	Vestlige ende af Snit 1 friskafgraved, set fra S.			03-10-2015	Michael Vinter
5662/21	Stor sten i A3 dukker op, set fra N.	A3		03-10-2015	Michael Vinter
5662/22	Stor sten i A3 dukker op, nærbillede; set fra N.	A3		03-10-2015	Michael Vinter
5662/23	Fladen i vestlig del af Snit 2, (start i Ø, 1 af 3), set fra N	T2		03-10-2015	Mette Løvschal
5662/24	Fladen i vestlig del af Snit 2, (start i Ø, 2 af 3), set fra N	T2		03-10-2015	Mette Løvschal
5662/25	Fladen i vestlig del af Snit 2, (start i Ø, 3 af 3), set fra N	T2		03-10-2015	Mette Løvschal
5662/26	Fotos til 3D-model af profil og flade uden indridsning i T2 (Snit 2) (fotos 26-40), set fra N. Ikke anvendelige til 3D-model, men anvendt til PhotoStitch.	T2		03-10-2015	Michael Vinter
5662/41	Profil med opridsning i den centrale del af T2 (Snit 2) (1 af 4), set fra S	T2		04-10-2015	Mette Løvschal
5662/42	Profil med opridsning i den centrale del af T2 (Snit 2) (2 af 4), set fra S	T2		04-10-2015	Mette Løvschal
5662/43	Profil med opridsning i den centrale del af T2 (Snit 2) (3 af 4), set fra S	T2		04-10-2015	Mette Løvschal
5662/44	Profil med opridsning i den centrale del af T2 (Snit 2) (4 af 4), set fra S	T2		04-10-2015	Mette Løvschal
5662/45	Nina Helt og Michael Vinter overvejer situationen ved T2 (Snit 2)	T2		04-10-2015	Mette Løvschal
5662/47	Underskoven i området ved T2 (Snit 2), set fra S	T2		04-10-2015	Michael Vinter

5662/48	Snit gennem terrassekanten T2 (Snit 2), set fra SV	T2		04-10-2015	Michael Vinter
5662/49	Snit gennem skelvolden T1 (Snit 1), set fra SV	T1		04-10-2015	Michael Vinter
5662/50	Snit gennem skelvolden T1 (Snit 1), set fra N	T1		04-10-2015	Michael Vinter
5662/51	Snit gennem skelvolde T1 (Snit 1), set fra V	T1		04-10-2015	Michael Vinter
5662/52	Snit gennem skelvolde T1 (Snit 1), set fra S	T1		04-10-2015	Michael Vinter
5662/53	Oversigtsfoto af skelvoldens forløb mod nord, set fra S	T1		04-10-2015	Michael Vinter
5662/54	Sten i skelvoldens overflade, set fra S	T1		04-10-2015	Michael Vinter
5662/55	Sten i skelvoldens overflade, set fra S	T1		04-10-2015	Michael Vinter
5662/57	Skovrider Rune har været forbi med frokost	T1		04-10-2015	Mette Løvschal
5662/58	Nedgravningen omkring "graven" A3, set fra S	A3		04-10-2015	Mette Løvschal
5662/59	OSL- og mikromorfologiske prøvers placering i T2 (Snit 2), set fra S	T2	X1, X2, X3, X4, X5, X6, X10, X11, X12	04-10-2015	Mette Løvschal
5662/60	OSL- og mikromorfologiske prøvers placering i T2 (Snit 2), set fra S	T2	X1, X2, X3, X4, X5, X6, X10, X11, X12	04-10-2015	Mette Løvschal
5662/61	Snit gennem stolpehul A2, set fra N	A2		04-10-2015	Michael Vinter
5662/62	Nærbillede af mikromorfologisk prøve X11		X11	04-10-2015	Nina Helt Nielsen
5662/63	Nærbillede af mikromorfologisk prøve X12		X12	04-10-2015	Nina Helt Nielsen
5662/64	Snit gennem stolpehul A1	A1		04-10-2015	Michael Vinter
5662/65	Profil og flade i vestenden af T2 (1 af 3), set fra S	T2		04-10-2015	Michael Vinter
5662/66	Profil og flade i vestenden af T2 (2 af 3), set fra S	T2		04-10-2015	Michael Vinter
5662/67	Profil og flade i vestenden af T2 (3 af 3), set fra S	T2		04-10-2015	Michael Vinter
5662/68	Volumenprøvers placering i T2 (Snit 2), set fra S. X27 øverst i billedet, som er en OSI-datering fra A3, er fejlplaceret.	T2	X21, X22, X23, X24,	04-10-2015	Nina Helt Nielsen

			X25, X26		
5662/69	Volumenprøvers placering i T2 (Snit 2), set fra S. X27 øverst i billedet, som er en OSI-datering fra A3, er fejlplaceret.	T2	X21, X22, X23, X24, X25, X26	04-10-2015	Nina Helt Nielsen
5662/70	Profil ved "graven" A3 (1 af 4), set fra N	A3		04-10-2015	Michael Vinter
5662/71	Oversigtsfoto af profil ved "graven" A3, set fra NØ	A3		04-10-2015	Michael Vinter
5662/72	Profil ved "graven" A3 (2 af 4), set fra N	A3		04-10-2015	Michael Vinter
5662/73	Profil ved "graven" A3 (3 af 4), set fra N	A3		04-10-2015	Michael Vinter
5662/74	Profil ved "graven" A3 (4 af 4), set fra N	A3		04-10-2015	Michael Vinter
5662/75	Oversigtsfoto af profil ved "graven" A3, set fra N	A3		04-10-2015	Michael Vinter
5662/76	Oversigtsfoto af profil ved "graven" A3, set fra N	A3		04-10-2015	Michael Vinter
5662/77	OSL-prøves placering ved "graven" A3, set fra N	A3	X27	04-10-2015	Mette Løvschal