

SUSANNE BAY SØNDERBÆK  
LISE USINGER

**“HELLERE 1000  
KRAM END ÉN  
KNYTNÆVE”**

MAGTANVENDELSER OG  
UDVIKLINGSHÆMMEDE PÅ  
BO- OG DAGTILBUD



AARHUS  
UNIVERSITET  
DPU



Susanne Bay Sønderbæk og Lise Usinger

# **“Hellere 1000 kram end én knytnæve”**

- Magtanvendelser og udviklingshæm-  
mede på bo- og dagtilbud

DPU, Aarhus Universitet, 2018

Titel:

*"Hellere 1000 kram end én knytnæve"*

- *Magtanvendelser og udviklingshæmmede på bo- og dagtilbud*

Forfattere:

Susanne Bay Sønderbæk & Lise Usinger

Udgivet af:

Danmarks institut for Pædagogik og Uddannelse (DPU), Aarhus Universitet, 2018

© 2018, forfatterne

1. udgave

Kopiering tilladt med tydelig kildeangivelse

Omslag og grafisk tilrettelæggelse:

Knud Holt Nielsen

Forsidefoto:

Colourbox

ISBN: 978-87-7684-604-6 (Elektronisk udgave)

DOI: 10.7146/aul.248.178

Publikationen er en lettere omarbejdet masterafhandling fra 2017.

Susanne Bay Sønderbæk er uddannet socialrådgiver, og har siden 1. januar 2014 været ansat i Socialtilsyn Midt, hvor hun fører tilsyn med botilbud. Herunder hvorvidt tilbuddene overholder lovgivningen og i den pædagogiske praksis arbejder forebyggende i forhold til magtanvendelser.

Lise Usinger er uddannet pædagog, og er ansat som konsulent på et dag og døgntilbud for voksne udviklingshæmmede. Lise Usingers opgave er dels at klæde de ansatte på i forhold til lovgivning, etik og arbejdsmiljø dels at gennemgå og kvalitetssikre de magtanvendelser der indberettes fra tilbuddet.

*"Hellere 1000 kram end én knytnæve"* er udgivet i serien 'Socialpædagogisk faglighed og voksne med psykisk/fysisk handicap' (serieredaktør: Søren Langager) under forskningsprogrammet 'Inklusion og eksklusion – i samfund, institution og pædagogisk praksis' ved Danmarks institut for Pædagogik og Uddannelse (DPU), Aarhus Universitet. Denne og øvrige udgivelser i serien kan downloades via adressen: [www.edu.au.dk/silo/ebog](http://www.edu.au.dk/silo/ebog). Serien består af rapporter fra forskningsprojekter og bemærkelsesværdige lettere omarbejdede specialeafhandlinger.

# Indhold

<b>INDLEDNING .....</b>	<b>5</b>
LÆSEVEJLEDNING .....	8
<b>VIDENSKABSTEORETISK PERSPEKTIV OG METODE .....</b>	<b>11</b>
DOKUMENTANALYSE .....	12
SEMISTRUKTUREREDE INTERVIEWS .....	13
ETISKE OVERVEJELSER I FORBINDELSE MED CASEN STJERNESKUD .....	14
<b>HVEM OG HVAD: UDVIKLINGSHÆMMEDE, BO- OG DAGTILBUD OG MAGTANVENDELSE .....</b>	<b>15</b>
UDVIKLINGSHÆMMEDE .....	15
TILBUD .....	16
MAGTANVENDELSE .....	16
<b>SOCIALPOLITISK BAGGRUND .....</b>	<b>21</b>
SOCIALPOLITIKKEN AFSPEJLES DEN I SOCIALPÆDAGOGIKKEN? .....	23
<b>DET LANDSDÆKKENDE SOCIALTILSYN .....</b>	<b>26</b>
<b>DEN UDVIKLINGSHÆMMEDE BLIVER TIL BORGER .....</b>	<b>30</b>
<b>UNDERSØGELSENS CASE: STJERNESKUD .....</b>	<b>36</b>
ORGANISERING AF TILBUDET STJERNESKUD .....	36
STJERNESKUD SOM CASE .....	38
MAGTANVENDELSER FØR OG EFTER DEN 18.02.16 .....	39
UDVÆLGELSEN AF INFORMANTER OG KONSTRUKTION AF INTERVIEWGUIDE .....	41
TRE AFDELINGER - TRE HISTORIER? .....	44
<b>TEMA: INSTITUTIONSKULTUR .....</b>	<b>47</b>
DEN TOTALE INSTITUTION .....	47
STJERNESKUDS RØDDER - ER DE STADIG SYNlige? .....	49
GAMMEL KULTUR, NY KULTUR .....	53
BUSSEN - VELKONSERVERET PÆDAGOGISK KULTUR .....	57
<b>TEMA: PRAKSISKULTUR OG FAGLIG IDENTITET .....</b>	<b>59</b>
HVAD KARRIERERER DEN SOCIALPÆDAGOGISKE HANDLEN? .....	59
HVAD ER SIGTET MED PÆDAGOGIKKEN PÅ STJERNESKUD? .....	61
HVAD SKYLDES TRÆGHEDEN I UDVIKLINGEN AF PÆDAGOGIKKEN? .....	65
REFLEKSION SOM UDVIKLINGSVÆRKTØJ .....	69
<b>TEMA: DET PÆDAGOGISKE BLIK .....</b>	<b>72</b>
NEUROPÆDAGOGIK OG LOW AROUSAL .....	72
SELVBESTEMMELSESRÆT, OMSORGSPLIGT OG MAGTANVENDELSE .....	76
HVAD SYNES BORGEREN OM AT BLIVE FASTHOLDT? .....	79
<b>MAGTANVENDELSEN OG DE TRE TEMAER .....</b>	<b>83</b>
<b>KONKLUSION .....</b>	<b>88</b>
<b>LITTERATUR .....</b>	<b>91</b>



# Indledning

Omdrejningspunktet for denne undersøgelse er en empirisk, teoretisk og historisk undersøgelse af magtanvendelser i forhold til voksne udviklingshæmmede på botilbud. Overordnet er brugen af magt reguleret i Servicelovens kapitel 24, som omhandler magtanvendelse og andre indgreb i selvbestemmelsesretten. Servicelovens bestemmelser omfatter personer med betydelig og varigt nedsat psykisk funktionsevne og giver overordnet hjemmel for magtanvendelser i forbindelse med det, der under straffeloven ellers ville sorteres under nødværge, og i sjældne tilfælde nødret, samt for at man kan varetage den omsorgspligt, som serviceloven også forpligter til. Servicelovens kapitel 24 kan ses som et udtryk for den bevægelse, der historisk har været i forhold til at sikre de udviklingshæmmede borgeres rettigheder på lige fod med andre borgere i samfundet.

I juli 2009 ratificerede Danmark FN's handicapkonvention, hvilket er medvirkende til at understøtte bl.a. de udviklingshæmmedes rettigheder. Institut for Menneskerettigheder skriver i den forbindelse:

“Formålet med denne konvention er at fremme, beskytte og sikre muligheden for, at alle personer med handicap fuldt ud kan nyde alle menneskerettigheder og grundlæggende frihedsrettigheder på lige fod med andre, samt at fremme respekten for deres naturlige værdighed”. (Institut for Menneskerettigheder, a).

Brugen af magt har historisk været begrundet i de paradigmer, der var fremherskende på et givent tidspunkt. Der forekommer fortsat historier, der viser, at der nogle steder udspillede sig et parallelsamfund med egne normer bag botilbuddenes lukkede døre. Dette for eksempel i 2007 med medie sagerne fra Strandvænget og Tokanten, hvor medarbejdere der taler hårdt til borgerne og opførte sig magtfuldt blev filmet med skjult kamera.

Mediesager som disse og andre forhold omkring de sociale tilbud generelt, førte i 2013 til vedtagelse af Lov om Socialtilsyn. I Lov om Socialtilsyns formålsparagraf (Retsinformation a) udtrykkes det eksplicit, at loven skal bidrage til at sikre, at alle borgere i sociale tilbud får det de lovmæssigt har krav på - altså også opfyldelse af Servicelovens kapitel 24. Socialtilsynets virksomhed bliver nøje fulgt af Socialstyrelsen.

Som baggrund for magtanvendelser på handicapområdet henviser botilbuddene ofte til omsorgspligten eller til det, der kaldes akutte fastholdelser, hvilket refererer til magtanvendelser der er nødvendige nu og her for enten at beskytte borgeren mod selvskadende adfærd eller andet, der kan være farligt eksempelvis, at gå ud på en befærdet

vej. Det betyder, at botilbuddene i en vis grad henviser til, at brugen af magtanvendelser kan henvises til en adfærd hos borgeren, der er uhensigtsmæssig eller farlig for borgeren selv.

I 2009 udkom Bo Hejlskov Elvéns bog 'Problemskabende adfærd ved udviklingsforstyrrelser eller udviklingshæmning' som er en introduktion til Low Arousal-pædagogik, der bygger på, at borgeren i udgangspunktet gør det så godt de kan, og udadreagerende adfærd ikke er vold, men en afmagts reaktion. Bogen er tilegnet Christer Magnusson, en 32 årig udviklingshæmmet borger, der døde i 2006 i forbindelse med en magtanvendelse. Denne bog skriver sig ind, som en del af det paradigmeskifte, der samfundsmæssigt foregik og som blev afspejlet i den socialpædagogiske tilgang til borgeren. Bo Hejlskov Elvéns bog blev for mange botilbud et fagligt og holdningsmæssigt referencepunkt.

Der er således flere indikationer, der peger i retning af, at vi som samfund har bevæget os mod, at betragter magtanvendelsen som sidste udvej, der kun bruges, når alle andre muligheder er udtømte.

I november 2016 anbefaler Ombudsmanden i et brev til Socialstyrelsen, styrelsen om at overveje, om man fra statslig side bør medvirke til at sikre, at relevante botilbud har retningslinjer for brug af magt. Henvendelsen til Socialstyrelsen sker på baggrund af en yngre mands dødsfald efter en magtanvendelse på et botilbud for voksne udviklingshæmmede. Ombudsmandens undersøgelse af sagen viser bl.a., at der ikke findes regler for uddannelse i magtanvendelse på sociale institutioner. Folketingets Ombudsmand Jørgen Steen Sørensen udtaler:

"Når brug af magt på sociale institutioner i nogle tilfælde ikke kan undgås, er det vigtigt, at magtudøvelsen sker så skånsomt og professionelt som muligt. Derfor synes jeg, det er vigtigt, at myndighederne overvejer, om der bør indføres krav om en vis uddannelse af medarbejdere i brug af magt" (Folketingets Ombudsmand).

Ombudsmanden understreger i sin udtalelse, at magt i videst muligt omfang skal undgås.

Socialtilsynene understøtter denne bevægelse, der går mod forebyggelse og nedbringelse af antallet af magtanvendelser, og den hidtidige erfaring fra ét af de fem socialtilsyn, Socialtilsyn Øst, er, at der er en øget bevidsthed på tilbuddene om magtanvendelser og forebyggelse af disse, og der konstateres en positiv udvikling sammenlignet med 2014. Dog har særligt området omkring borgere med autisme fortsat en klar overvægt af magtanvendelser. (Socialtilsyn Øst 2015, s.19 - 20).



Med baggrund i ovenstående kunne meget tyde på, at der er flere forhold, der har indflydelse på, hvorvidt der foretages magtanvendelser på botilbud for voksne udviklingshæmmede. Ligesom der på flere niveauer ses en bevægelse, der sigter mod reduktion i brugen af magtanvendelser.

Undersøgelsen er koncentreret om magtanvendelsen, som den forekommer i arbejdet med udviklingshæmmede borgere med betydelig og varig nedsat psykisk funktionsevne på dag- og botilbud. På dag- og botilbuddet Stjernes kud modtog man den 18.02.16 flere påbud af Socialtilsynet omhandlende tilbuddets praksis vedrørende magtanvendelser. Året efter påbuddet har man på Stjernes kud nedbragt antallet af magtanvendelser med 42 %. Derfor er denne case interessant da nogle af de forhold, som har betydning for magtanvendelser må antages at være ændrede for, at kunne opnå så markant reduktion i antallet af magtanvendelser.

Forhold som i den forbindelse er interessant at undersøge er:

Stjernes kud har en selvforståelse af, at man allerede lever op til lovens bogstav om færrest mulig magtanvendelser, hvordan kan man så, i det man får et påbud fra Socialtilsynet, nedbringe antallet af magtanvendelser med 42 % fra et år til det næste?

Er det en faglig indsats, der har givet nye metoder?

Findes forklaringen i, at man forvalter sin omsorgspligt anderledes og undlader handlinger, man før gjorde? Og dermed har et anderledes blik på dilemmaet mellem omsorg og magt?

Går man i højere grad væk fra de fysiske konflikter end ind i dem? Og i så fald, hvilke konsekvenser har det for borgere og medarbejdere?

Har man ændret praksis i forhold til hvad der indberettes? Således at man stadig bruger den samme fysiske magt, men ikke længere indberetter?

Problemstillingen sættes i kontekst og inddrager de forforståelser, der kan have betydning for magtanvendelser. Derfor indledes med en gennemgang af, hvordan socialpolitikken og det historiske syn på den udviklingshæmmede borger er forandret over tid. Ligeledes afdækkes lovgivning omkring magtanvendelsen og udmøntningen heraf på botilbud for voksne udviklingshæmmede. Derefter undersøges problemstillingen ved at analysere nedenstående 3 temaer teoretisk og empirisk i relation til magtanvendelsen:

Institutionskultur:

Magtanvendelser udspiller sig på tilbud med de dynamikker, der findes her. Det er her borgerne lever deres liv og lovgivningen om magtanvendelser er gældende

Praksiskultur og faglig identitet:

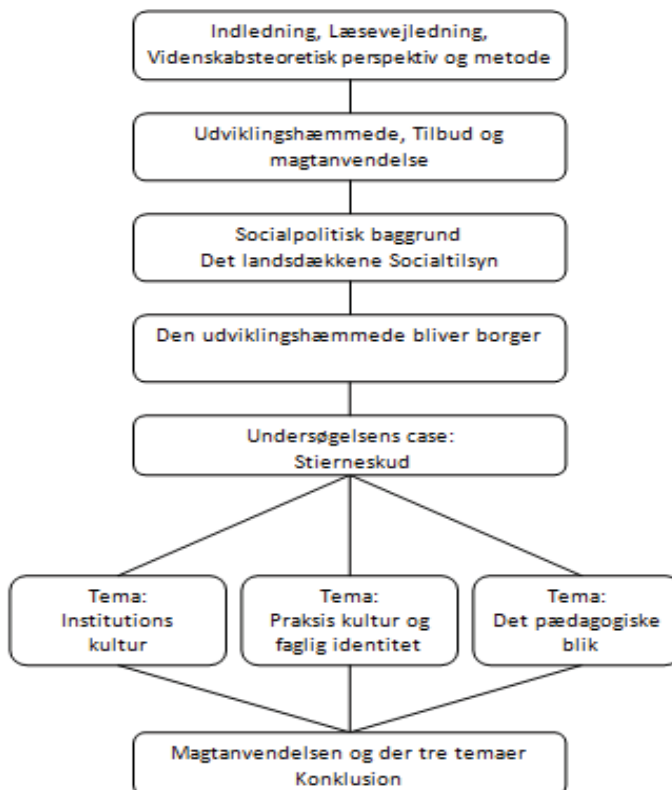
Praksiskulturen og dannelsen af en fælles faglig identitet kan have indflydelse på, hvordan man som faggruppe kan udvikle sit blik på borgeren

Det pædagogiske blik:

Det faglige objektiv man ser borgeren med har indflydelse på, hvilke faglige tilgang og interventioner man finder adækvat i forhold til den udviklingshæmmede borger

## Læsevejledning

Undersøgelsens opbygning er gengivet grafisk herunder:



Denne undersøgelse omhandler, hvilke forhold, der påvirker magtanvendelser i forhold til voksne udviklingshæmmede på dag- og døgntilbud. Den omfatter kvantitative og

kvalitative data fremkommet ved et casestudie på dag- og døgntilbuddet Stjernes kud for voksne udviklingshæmmede. På tilbuddet har man nedbragt antallet af indberettede magtanvendelser med 42 % efter påbud fra Socialtilsynet desangående.

Der indledes med videnskabsteoretisk perspektiv og metodiske overvejelser, her efter en begrebsdefinition. *Magtanvendelsen*, hvor gældende lovgivning om magtanvendelse, samt udmøntningen på tilbud som Stjernes kud beskrives. I afsnittet om den *Soci alpædagogiske baggrund* redegøres kort for samfundsudviklingen og sociallovgivningen fra 1980 og frem til i dag, idet den gældende socialpolitik både er en afspejling af samfundets syn på den udviklingshæmmede og dennes rettigheder, men også den ramme hvorunder den udviklingshæmmedes liv og den socialpædagogiske praksis udspiller sig.

*Det landsdækkende Socialtilsyn* trådte i kraft i 2014. Hensigten var en landsdækkende kvalitetssikring og styring af sociale tilbud. Socialtilsynets styrende funktion analyseres i dette afsnit i Foucaults perspektiv. Efterfølgende gennemgås, hvordan *Den udviklingshæmmede bliver til borger*. Dette historiske afsnit viser bevægelsen fra, de udviklingshæmmede sås som evolutionsmæssigt før-menneskeligt væsner, til mennesker med rettigheder på linje med alle andre borgere i samfundet.

Efter disse mere overordnede perspektiver fokuseres på *Undersøgelsens case: Stjernes kud*. Afsnittet indeholder beskrivelser af faktuelle forhold på Stjernes kud såsom organisering samt begrundelse for metodiske valg knyttet til casestudiet. Desuden præsenteres indledningsvist nogle af de empiriske fund, og hvorledes disse fund har været styrende for undersøgelsen.

Endeligt analyseres de empiriske fund i forhold til tre tematikker:

*Temaet: Institutionskultur* omhandler institutionen og de strukturer og dynamikker, der skaber stabilitet og er selvbevarende på godt og ondt. Det indledes med Goffmans 'totale institution', der anvendes som analyseramme for nogle af de mekanismer, der stadig kan være på spil i dagens botilbud. Desuden stifter man bekendtskab med Stjernes kuds historie, der ifølge analysen, stadig har betydning for brugen af magtanvendelser. Temaet afsluttes med historien om afdelingen Bussen.

*Tema: Praksiskultur og faglig identitet* handler om hvordan arbejdsfællesskabet omkring de pædagogiske opgaver skaber en fælles faglig identitet og en praksiskultur. Endvidere analyseres det faglige fællesskab, som kan være medvirkende til en træghed i udviklingen af den pædagogiske praksis, som derved kommer til at fremstå som en praksis fra en anden tid.

*Temaet: Det pædagogiske blik:* Giver først en kort indføring i neuropædagogik og Low Arousal - som Stjernes kud i lighed med mange andre tilbud med lignende målgruppe anvender i den pædagogiske praksis. Temaet indeholder en diskussion af selvbestemmelsesretten knyttet til magtanvendelsen og slutteligt indgår overvejelser over

pædagogernes formodning om, at borgeren kan opleve magtanvendelsen som trygheds-skabende.

Undersøgelsen afrundes med en diskussion af de tre temaer. Dette afsnit dis-kuterer udvalgte dele af undersøgelsens fund i relation til undersøgelsens problemstil-ling. Diskussionen vil relatere de tre tematikker i forhold til hinanden og vil inddrage begrebet professionel dømmekraft. Der afsluttes med en samlet konklusion.

# Videnskabsteoretisk perspektiv og metode

Undersøgelsens videnskabsteoretiske perspektiv er funderet i fænomenologisk sociologi som Peter L. Berger og Thomas Luckmann fortolker den. “Den grundlæggende pointe er, at virkeligheden er en social konstruktion, og at det er videnssociologiens opgave at analysere de processer, hvorigennem denne konstruktion bliver til” (Berger og Luckmann 2003, s.39). Perspektivet er fokuseret på det aspekt, at vores viden bygger på vaner, og at ingen mennesker har samme oplevelser og dermed samme viden, hvilket betyder at der er forskellige forforståelser eller forskellige udgangspunkt når mennesker sammen skaber forståelse. Ifølge Peter L. Berger og Thomas Luckmann er videnssociologien optaget af hvorledes almindelig hverdagsviden dannes og hvorledes den bidrager til at strukturere det sociale liv i hverdagen. Videnskab er således en menneskeskabt institution, og der findes ikke en universel viden, men forskellige variationer afhængigt af hvem vi er. Dette fører til en anden pointe, nemlig at erkendelse/viden er funderet i det sociale i tid, sted og relation. Således er den sociale virkelighed ikke organiseret i entydige årsager og effekter idet virkeligheden altid kan være anderledes - den er kontingent.

Problemstillingen er søgt afdækket i forhold til eksisterende publiceret forskning og relevant litteratur på området. Der blev udarbejdet en søgestrategi i forhold til de væsentlige begreber i problemformuleringen. Indledningsvis blev der søgt på engelsk, men da der kun fremkom få og ikke grundlæggende relevante artikler blev søgningen koncentreret om skandinavisk forskning og litteratur. Der er søgt i relevante databaser, og der er anvendt vejledning fra fagpersoner i søgningen. Det lykkedes ikke med de valgte søgekriterier, at finde artikler der kan bidrage til eller supplere besvarelsen af problemformuleringen.

Den empiriske del af undersøgelsen er anlagt som et praksisforskningsprojekt, og casestudiet er anvendt som strategi for indsamling af såvel kvantitative som kvalitative data.

Nedenfor følger nogle overordnede metodevalg i forhold til de benyttede analysemetoder. Desuden vil der under præsentation af undersøgelsens case, Stjernesked, løbende blive redegjort for de mere specifikke metodemæssige valg, der er truffet i forhold til den konkrete case.

## Dokumentanalyse

Som en del af casestudiet, Stjernes kud, anvendes dokumentanalyse. Magtanvendelsesindberetningerne fra Stjernes kud analyseres i et før og efter perspektiv, med henblik på at identificere en forandring i både praksis i forhold til magtanvendelsernes udførelse, refleksionerne i forhold til dette, samt en holdningsmæssig forandring. Desuden benyttes Socialtilsynets påbud til Stjernes kud samt Stjernes kuds handleplan udarbejdet til at efterkomme de udstedte påbud. Desuden analyseres det, hvordan selvbestemmelsesretten fremkommer i Serviceloven og der redegøres for hvordan lovgivningen fortolkes i forhold til magtanvendelser.

Dokumenter kan opdeles i primære, sekundære og tertiære dokumenter. I det følgende forholdes de dokumenter, der indgår i undersøgelsens dokumentanalyse i forhold til denne opdeling for derved at opnå klarhed over med hvilket formål og med hvilken modtager de er udarbejdet.

“Et primært dokument kan således ses som et dokument cirkuleret blandt et afgrænset sæt af aktører på et tidspunkt i umiddelbar nærhed af den begivenhed eller situation, dokumentet referer til” (Lynggaard 2015, s.154).

Magtanvendelsesindberetningerne er primære dokumenter. De indeholder personfølsomme data og produceres af medarbejderne, der er involveret i magtanvendelsen. De læses af tilbuddet (ledelse og medarbejdergruppen), af borgerens sagsbehandler der har det borgerrettede tilsyn, samt af Socialtilsynet der fører tilsyn med tilbuddet. Magtanvendelsesindberetningerne udarbejdes med henblik på beskyttelse af borgeren mod overgreb samt beskyttelse af medarbejderens retssikkerhed. Tilbuddet er i høj grad bevidst om at magtanvendelsesindberetningen udarbejdes med henblik på kontrol, og der er derfor en generel opmærksomhed på indhold og formuleringer i dokumentet.

Tilbuddets handleplan der er tilbuddets oplæg og plan for hvordan Socialtilsynets påbud skal imødekommes er ligeledes et primært dokument. Det er skrevet primært til at skulle læses af Socialtilsynet som en beskrivelse af hvordan man vil imødekomme tilsynets påbud, men også som tilbuddets egen plan for hvilke handlinger man forpligter sig til at udføre. Dvs. handleplanen skal både være af en sådan overbevisende karakter, at den er troværdig for Socialtilsynet, men samtidig skal den også være realistisk og operationel for tilbuddet.

“Et sekundært dokument kan ses som et dokument, der i princippet er tilgængeligt for alle, som måtte ønske det på et tidspunkt i umiddelbar nærhed af den begivenhed eller situation, dokumentet refererer til” (Lynggaard 2015, s.155).

Socialtilsynets påbud er sekundære dokumenter. Socialtilsynets påbud er udformet med henblik på at få tilbuddet til at ændre på den gældende praksis i forhold til de konkrete påbud. Dvs. påbuddene skal være konkret forståelige for tilbuddet, samt juridisk valide. De formidles direkte fra Socialtilsynet til tilbuddet, samt ligger offentligt tilgængeligt på [www.tilbudsportalen.dk](http://www.tilbudsportalen.dk).

“Et tertiært dokument er et dokument, der ligesom et sekundært dokument er tilgængeligt for alle, der måtte ønske det, men er desuden karakteriseret ved at være produceret på et tidspunkt efter den begivenhed eller situation dokumentet refererer til” (Lynggaard 2015, s.155).

I denne undersøgelses dokumentanalyse indgår ikke tertiære dokumenter.

I forhold til metodetriangulering bidrager dokumentanalysen og interviewet med to forskellige vinkler. Med Kennet Lynggaards ord:

“Mens et interview under alle omstændigheder bidrager med data, som er et udtryk for respondentens efterrationalisering af et givet forløb, vil et dokument ligeledes kunne bidrage med data, som udtrykker det rationale, som dokumentet var udtryk for på tidspunktet, hvor dokumentet blev produceret” (Lynggaard 2015, s.157).

Så hvor et dokument er sprog fikseret i tekst og tid (Lynggaard 2015), vil den viden, der fremkommer gennem interviews, være udtryk for interviewpersonens holdninger og viden på det givne tidspunkt interviewet foretages, men vil af sin natur i forhold til denne undersøgelse være bagudskuende.

## Semistrukturerede interviews

Semistrukturerede interviews anvendes i undersøgelsen for at bringe informanternes, interviewpersonernes, erfaringer og oplevelser ind i det empiriske materiale. Det semistrukturerede interview er en typisk metode i den fænomenologiske undersøgelse, hvor data indsamles om et givet emne eller spørgsmål (Tanggaard og Brinkmann 2015, s.234). Fokus er at anvende interviewene som medium for, at give informanterne mulighed for at udtrykke egne oplevede erfaringer med fænomenet magtanvendelser og ændringerne i antallet af magtanvendelser før og efter de førnævnte påbud.

Ved de semistrukturerede interview af medarbejderne på Stjernes kud, blev der anvendt en interviewguide, der var udarbejdet på baggrund af den forforståelse de ovennævnte primære og sekundære dokumenter bidrog med, sammenholdt med forskernes tilknytning til henholdsvis Stjernes kud og Socialtilsynet. En væsentlig kilde ved

udarbejdelsen af interviewguiden, var de kvantitative data der fremkom ved bearbejdning af de indberettede magtanvendelser før og efter påbuddene. Dataene er afspejlet i de spørgsmål, der konkret blev stillet interviewpersonerne, og de kvantitative data blev anvendt i indledningen af de konkrete interview med henblik på at rette interviewpersonernes fokus på tiden før og efter påbuddene. Formålet med interviewguiden var dels at sikre, at interviewet kom omkring de temaer (profession, fagligt blik og institution) der på forhånd var udvalgt, og dels at sikre en positiv interaktion mellem interviewer og interviewpersonen. I den forbindelse skal det nævnes, at spørgsmålene under interviewene fortrinsvis blev stillet af den forsker, der ikke har tilknytning til Stjernes kud. Overvejelserne bag denne beslutning var, at interviewpersonerne er vidende om at den forsker der er tilknyttet Stjernes kud har en forforståelse af emnet for interviewene, idet forskeren er tilknyttet den enhed der bl.a. arbejder med magtanvendelser i organisationen. Bekymringen var således, at interviewpersonerne ikke ville udfolde deres svar i samme grad til denne forsker som interviewer, da de med stor sandsynlighed ville være bevidste om at de talte ind i en forforståelse af emnet.

Undersøgelsens tre temaer Institutionskultur, praksiskultur og faglig identitet og det pædagogiske blik er benyttet som analysestrategi, således at informanternes udsagn er undersøgt i forhold til disse.

### **Ethiske overvejelser i forbindelse med casen Stjernes kud**

I planlægningen af undersøgelsen er der truffet valg og fravalg og flere etiske dilemmaer knytter sig til disse valg. Undersøgelsen er forsøgt planlagt og udført etisk forsvarligt, med øje for det faktum, at relationen mellem forsker og udforsket er en magtrelation, der i de fleste tilfælde er asymmetrisk, idet forskeren har den videnskabelige kompetence og den symbolske magt til at definere, hvilke versioner af virkeligheden, der er sande (Brinkmann, 2015, s.470).

Med Brinkmanns ord har vi anvendt vores dømmekraft og praktiske visdom i et forsøg på, at handle godt og etisk forsvarligt i ønsket om opfyldelse af undersøgelsens formål med alle involverede for øje.

“Dømmekraft og personens praktiske visdom - evnen til at handle godt i konkrete tilfælde med blik for livet som helhed - må kultiveres, for at man kan handle etisk, og vi kan i komplekse situationer ikke forlade os på en mekanisk anvendelse af regler Det betyder ikke, at vi skal smide reglerne væk, men at vi skal lære at anvende dem fornuftigt i konkrete situationer” (Brinkmann, 2015, s.469).



# Hvem og hvad: udviklingshæmmede, bo- og dagtilbud og magt-anvendelse

Definition af 3 væsentlige begreber i forhold til undersøgelsens problemstilling.

## Udviklingshæmmede

Målgruppen er voksne udviklingshæmmede. Psykisk udviklingshæmning defineres af WHO som en tilstand af forsinket eller mangelfuld udvikling af evner og funktionsniveau, som normalt viser sig i løbet af barndommen, og som bidrager til det samlede intelligensniveau, hvilket vil sige de kognitive, sproglige, motoriske og sociale evner og færdigheder.

I ICD-10 bliver udviklingshæmning inddelt i fire sværhedsgrader:

Lettere grad: IQ-område 50-69. Medfører sædvanligvis indlæringsvanskeligheder i skolen. Mange voksne kan arbejde, klare sig socialt og bidrage til samfundet.

Middelsvær grad: IQ-område 35-49. De fleste kan i nogen grad klare personlige fornødenheder. Voksne behøver støtte for at klare sig i samfundet.

Sværere grad: IQ-område 20-34. Behøver vedvarende støtte og hjælp.

Sværreste grad: IQ-område under 20. Kan ikke klare fornødenheder, kontinens, kommunikation eller mobilitet. Kræver vedvarende pleje (Socialstyrelsen a)

På Tilbudsportalen definerer tilbuddet, Stjernes kud, sin målgruppe som personer i alderen 18-65 år. Stjernes kud beskriver sig endvidere som et bosted til borgere med nedsat psykisk og fysisk funktionsevne samt diagnoser inden for autismespektret og/eller med psykiatriske diagnoser samt medfødt og erhvervet hjerneskade.

De borgere der bor på Stjernes kud tilhører den kognitivt lavest fungerende del af de udviklingshæmmede - borgere med en IQ i området fra 34 og derunder. Dertil kommer andre diagnoser som beskrevet ovenfor.<sup>1</sup>

---

<sup>1</sup> Information om målgruppen er hentet på [www.tilbudsportalen.dk](http://www.tilbudsportalen.dk) (12.04.17). Af hensyn til borgere og ansattes anonymitet er her ikke angivet konkret side og tilbud.

## Tilbud

De bo- og dagtilbud som denne undersøgelse har fokus på, er tilbud for borgere med udviklingshæmning, der har omfattende behov for pædagogisk støtte og omsorg. Her er vågent personale døgnet rundt og i weekends. Botilbuddene kan være oprettet i henhold til Servicelovens § 108 eller som det efterhånden er udbredt i henhold til Almenboliglovens § 105, stk. 2, hvor støtten ydes i henhold til servicelovens § 85. Botilbuddet Stjernes kud er oprettet i henhold til servicelovens § 108, længerevarende botilbud til voksne. Dag- og aktivitetstilbuddene på Stjernes kud er begge oprettet i henhold til servicelovens § 104, aktivitets- og samværstilbud.

## Magtanvendelse

Lovgivningen om magtanvendelser findes i servicelovens kapitel 24 og er uddybet i vejledning til serviceloven nr. 8: 'Vejledning om magtanvendelse og andre indgreb i selvbestemmelsesretten overfor voksne, herunder pædagogiske principper' (Vejledning nr. 8 til serviceloven). Her fremgår det, at lovgivningen er udformet for i videst mulig omfang at undgå magtanvendelser - med vejledningens ord:

"Det grundlæggende holdningsmæssige tema bag lovgivningen er at tvangsmæssige foranstaltninger så vidt muligt undgås" (Social- og Indenrigsministeriet 2017 s.2).

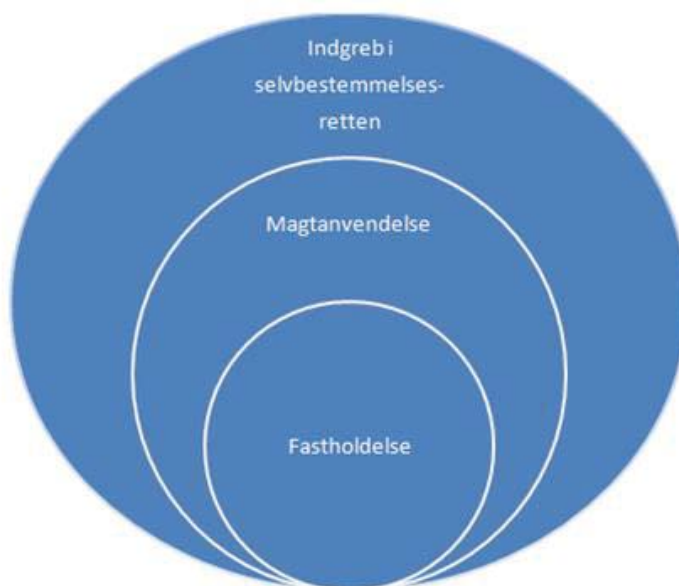
Socialstyrelsen definerer en magtanvendelse som:

"Det er magtanvendelse, når en borger ikke frivilligt medvirker til foranstaltningen" (Socialstyrelsen b)

I Servicelovens Afsnit VII Kapitel 24, er det §§124 -137 der definerer magtanvendelse og andre indgreb i selvbestemmelsesretten. Reglerne er gældende for personer med "en betydelig og varig nedsat psykisk funktionsevne" (Serviceloven). Reglerne er positivt afgrænsede og begge parametre skal være opfyldt for, at magtanvendelser må udføres. I praksis gælder dette udviklingshæmmede, hjerneskadede og senildemente.

Kapitel 24 omhandler følgende typer magt og indgreb i borgerens selvbestemmelse: brug af alarmsystemer, fastholdelse, tilbageholdelse i boligen, anvendelsen af beskyttelsesmidler samt optagelse i særligt botilbud uden samtykke. Alle tiltag der giver mulighed for, at tilbuddet og dets medarbejdere på kommunalbestyrelsens vegne kan tilsidesætte borgernes selvbestemmelsesret.

Figuren nedenfor illustrerer sammenhængen mellem indgreb i selvbestemmelsesretten, magtanvendelse og fastholdelse. Indgreb i borgerens selvbestemmelsesret omhandler, udover det der er omfattet af magtanvendelsen, f.eks. aflåsning af skuffer, der indeholder borgerens batterier eller cigaretter, hvis der er fare for at borgeren sluger disse, eller borger der bruger bodystocking for at forhindre borgeren i uhensigtsmæssig omgang med egen afføring.



§ 126 omhandler fastholdelser, der er omdrejningspunktet for undersøgelsens case. Overordnet sagt, så er der hjemmel i Serviceloven for at foretage en fastholdelse af to årsager - enten for at yde omsorg for borgeren eller for at beskytte sig selv eller andre, herunder borgeren mod at komme til skade - eller med Servicelovens ord:

*“Fastholdelse m.v.*

**§ 126.** Kommunalbestyrelsen kan træffe afgørelse om at anvende fysisk magt i form af at fastholde en person eller føre denne til et andet opholdsrum, når

- 1) der er nærliggende risiko for, at personen udsætter sig selv eller andre for at lide væsentlig personskade, og
- 2) forholdene i det enkelte tilfælde gør det absolut påkrævet.

**§ 126 a.** Kommunalbestyrelsen kan undtagelsesvis for en afgrænset periode træffe afgørelse om at anvende fysisk magt i form af at fastholde en person, hvis

dette må anses for en absolut nødvendighed for at varetage omsorgspligten, jf. § 82, stk. 1, i personlig hygiejne-situationer. Det skal samtidig gennem handleplanen, jf. § 136, stk. 2, søges sikret, at magtanvendelse i personlig hygiejne-situationer i fremtiden kan undgås." (Serviceloven).

Ved en fastholdelse forstås en fysisk fastholdelse af en person mod dennes vilje. Den udføres uden hjælpemidler, såsom bæltter til fiksering eller låste døre, idet fiksering ikke er tilladt på det sociale område (Social- og Indenrigsministeriet 2017). Fastholdelserne skal udføres i overensstemmelse med mindsteindgrebsprincippet. Dvs. alle andre muligheder skal være udtømte og man skal (udover at beskytte sig selv) have fokus på at beskytte borgeren, således at fastholdelsen i overensstemmelse med lovgivningen, udføres så skånsomt og kortvarigt som muligt. Dermed sagt, at man skal bruge så lidt magt som muligt, men tilstrækkeligt - eller med Socialstyrelsens ord: "I situationen skal man altid vælge den mindst indgribende handling, der er tilstrækkelig til at opnå formålet" (Socialstyrelsen 2015 s.16), Efterfølgende har medarbejderen pligt til at forsøge at genoprette roen og trygheden for borgeren.

Fastholdelsen indberettes til myndighed i borgerens handlekommune, som har det borgerrettede tilsyn, samt til Socialtilsynet, der fører tilsyn med botilbuddet. Dette gøres for, dels at sikre borgeren mod overgreb samt medarbejderens retsstilling.

Fastholdelsen kan indberettes som en af følgende typer:

- akut fastholdelse
- ikke forud godkendt magtanvendelse i forbindelse med hygiejne
- anden form for magtanvendelse
- anden form for magtanvendelse. Ikke tilladt
- nødret/nødværge

Følgende eksempler er hentet fra magtanvendelses indberetninger fra Stjerneskuks organisation:

Eksempler på **ikke** tilladt magtanvendelse:

Borger tegner tissemænd på væggen på bostedets gang. Medarbejderen forsøger at tage kuglepennen ud af hånden på borgeren, da denne ikke kan stoppes verbalt. Der opstår et mindre håndgemæng, da borgeren ikke vil slippe kuglepennen.

Borger bliver kørt til bostedet i taxa. Nægter at stige ud ved ankomsten til bostedet. Medarbejderen tager fat i borgerens arme og trækker ham, mod hans vilje, ud af taxaen.

Eksempler på magtanvendelser foretaget i henhold til omsorgspligten:

Borger har hepatitis og modsætter sig at få klippet negle. Samtidig klør han sig så voldsomt, at han kradses sig til blods, hvis hans negle ikke er korte. Hans håndhygiejne er dårlig i forbindelse med toiletbesøg, så manglende negleklipning fører både til at borgeren selv får infektioner i huden, men også til at han udgør en smittefare.

Borger sidder udenfor i undertøj og våd ble. Det er koldt og borgeren kan ikke pædagogisk motiveres til bleskift.

Ved magtanvendelser foretaget af omsorgshensyn, vil man i langt de fleste tilfælde have god tid til at overveje alternative handlemåder og overveje, hvordan det er muligt at varetage omsorgspligten uden at bruge fysisk magt. Desuden har man god tid til at beslutte sig for den mindst indgribende måde at håndtere selve magtanvendelsen, samt at reflektere over hvornår der bliver tale om omsorgssvigt, hvis man ikke griber ind.

Ved 'akutte fastholdelser' er medarbejderne nødt til at handle straks for at afværge en umiddelbart fare, enten for borgeren selv eller for andre tilstedeværende. Der er ikke tid til forudgående refleksion.

Eksempler på akutte fastholdelser kunne være:

Borger sætter sig midt på befærdet vej. Medarbejderne trækker/bærer borger væk fra kørebanen.

Borger løber mod en medarbejder og slår denne med knytnæve, samt sparker. En kollega fastholder borgeren bagfra. Borgeren bider.

Det er essentielt, at der på tilbuddene er en kultur, hvor man løbende diskuterer og reflekterer over de tidligere hændelser, således at medarbejderne har et bagkatalog af handlinger der sætter dem i stand til at handle hensigtsmæssigt i den givne situation.

De følgende tre afsnit *Socialpolitisk baggrund*, *Det landsdækkende Socialtilsyn* og *Den udviklingshæmmede bliver til borger* har til formål, at skabe en forståelsesramme for den bevægelse, der har været lovgivningsmæssigt og historisk. Ønsket er, at tydeliggøre den 'viden' og de tankegange, der på et givet tidspunkt har gjort sig gældende og dermed har skabt den samfundsmæssige virkelighed for de udviklingshæmmede borgere, herunder den magt disse borgere har været underlagt på alle niveauer.

## Socialpolitisk baggrund

“Socialpædagogisk praksis kan forstås som en realisering af socialpolitikken i praksis, hvor socialpædagogerne på statens vegne arbejder for at sikre at mennesker med funktionsnedsættelser bliver inkluderet og får mulighed for at deltage i det samfundsmæssige fællesskab. En forudsætning for en sådan praksis er dermed kendskab til den lovgivning, som regulerer selv samme praksis” (Sørensen 2013, s.79).

I dette afsnit gives først en kort indføring i den lovgivning der regulerer, hvor ansvaret for de udviklingshæmmede borgere har været, og er placeret samt hvilke idealer, der dannede baggrunden for de socialpædagogiske interventioner. Afsnittet har hovedfokus på perioden fra 1980 og frem til dags dato. Lovgivningen afspejler samtiden og fortæller noget om de herskende værdier på et givent tidspunkt, hvorfor det er fundet relevant at inddrage.

I 1980 udlægges særforsorgen fra staten til amtskommunerne. Udlægningen var led i en reformproces, der også betød, at kravene til standarden for handicapboliger blev øget, at centralinstitutioner skulle erstattes af mange mindre boenheder, og at forholdene for handicappede i det hele taget skulle blive så normale som muligt. Op gennem 1970'erne og 80'erne var det socialpolitiske og pædagogiske fokus rettet mod normalisering af udviklingshæmmede. Boligen og ydelserne var sammenknyttet, og de professionelle omkring de udviklingshæmmede havde såvel ret som pligt til at træffe beslutninger på den enkelte borgers vegne.

“Udviklingshæmmede blev opfattet og behandlet som klienter, idet den professionelle verden omkring dem handlede med udgangspunkt i diagnoser, afvigelser og problemer. Ud fra klient perspektivet blev det enkelte menneske således opfattet som en del af en gruppe med fælles træk og sammenlignelige behov snarere end som et individ” (Holmskov og Skov 2007, s.17).

Mod slutningen af 80'erne kom denne forståelse af socialpædagogikkens opgaver under pres. Dette begrundes i flere forhold. For det første er der en voksende kritik af velfærdsstaten, der beskyldes for, at umyndiggøre og klientgøre de mennesker, der har behov for hjælp. For det andet viser udflytningen fra de store centralinstitutioner at indebære en række problemer. Udflytningen kom reelt ikke til at betyde en af-institutionalisering idet institutionens væsen i form af institutionskultur og praksis kultur flyttede med ud i de nye mindre bomiljøer. For det tredje rejste sig en kritik af, at socialpædagogerne som

eksperterne satte målene for den enkelte borgers udvikling mod selvhjulpenhed (Holst 2013, s.346 - 347). Velfærdsstatens fokus på normalisering af de udviklingshæmmede var således sat til debat.

Socialreformen fra 1998 betød en grundlæggende ændring i lovgrundlaget, der bl.a. tildeler og regulerer indsats for udviklingshæmmede borgere (Sørensen, 2013, s.79). Institutionsbegrebet ophæves og dermed blev bolig og ydelser formelt adskilt. Serviceloven, der afløser Bistandsloven, understreger, at den sociale indsats skal gives efter en konkret og individuel vurdering og i samarbejde med borgeren – uanset handicap. Dette understreges i lovgivningen ved, at kommunalbestyrelsen skal tilbyde at udarbejde en handleplan, bl.a. når der ydes hjælp til personer med betydelig nedsat fysisk eller psykisk funktionsevne. Ideologisk er individet sat i centrum, og skal have indflydelse på eget liv bl.a. via reglerne om samtykke (Holmskov og Skov 2007, s.17). Den responsive stat har således fokus på livskvalitet for de udviklingshæmmede.

En evaluering fra 2006 viser dog, at de udviklingshæmmede generelt føler at deres liv - trods institutionsbegrebets afskaffelse - styres af de institutionelle rammer og oplever dette som et indgreb i selvbestemmelsesretten (Rambøll Management, 2006).

“Udgangspunktet for det sociale og pædagogiske arbejde med udviklingshæmmede bliver, at disse, via lovgivningen, anerkendes som retlige væsner. Borgerrettighederne udtrykt i eksempelvis Grundloven og i menneskerettighederne gælder nu også for udviklingshæmmede. Medarbejderne kan kun gribe ind over for den enkelte i situationer, som vil føre til omsorgssvigt uden dennes indgriben, eller i situationer, hvor der er hjemmel til magtanvendelse” (Holmskov og Skov 2007, s.18).

Strukturreformen fra 2007 definerer opgavefordelingen mellem stat og kommune og et eksplicit udtrykt formål med reformen var en reduktion af antallet af kommuner. Statens opgave er, at fastlægge de overordnede rammer og kommunerne varetager de direkte borgerrettede opgaver og bliver borgernes hovedindgang til den offentlige sektor (Ejersbo og Greve, 2014). Med strukturreformen overgår en stor del af ansvaret for de amtslige bomiljøer til kommunerne, hvilket igen medfører ændrede rammer for det socialpædagogiske område. Strukturreformen havde som erklæret formål, at få de offentlige institutioner til at levere bedre, billigere og mere individuelle ydelser til borgerne. Borgerne modtager services og har definitionsretten i forhold til egne behov. Strukturreformen betød endvidere, at 98 kommuner og 5 regioner fik ansvaret for at drive de socialpædagogiske tilbud. Endvidere blev det samlede ansvar for de sociale indsats placeret hos de 98 kommuner (Sørensen 2013, s.76). Erik Fabrin, der på daværende tidspunkt var formand for Kommunernes Landsforening, udtaler i forbindelse med strukturreformen:



“Med reformen er det slut med, at svage borgere bliver kasterbold mellem forskellige myndigheder. Samtidig har kommunerne bedre mulighed for at skabe sammenhængende tilbud i lokalområdet [...] end alle andre og for at skrue tilbud sammen, der matcher den enkelte borgers samlede, individuelle situation” (Sørensen 2013, s.77).

## Socialpolitikken afspejles den i socialpædagogikken?

Intentionerne bag, og håbet om, at strukturreformen ville forenkle, opkvalificere og individualisere de udviklingshæmmede borgeres oplevelse af den offentlige indsat, viste sig ikke at holde stik, hvilket bl.a. resulterede i en høring på Christiansborg i 2012. Titlen på høringen var *Ny socialreform - hvad kan vi gøre bedre?* Det blev fremhævet, at de handicappede borgere ikke oplevede at have reel indflydelse eller at blive anerkendt (Sørensen 2013, s.76). Ditte Sørensen skriver om de udfordringer, der er i forhold til om mennesker med udviklingshæmning reelt får mulighed for at realisere deres medborgerskab, at det kræver ændringer af holdninger ikke kun hos de politiske myndigheder og andre beslutningstagere, men også hos resten af befolkningen. Videre skrives, at det kræver at mennesker med udviklingshæmning gives muligheder for at leve et værdigt liv som mennesker ikke som ting, hvilket fordrer en socialpædagogisk praksis, der bygger på principper om demokrati og menneskerettigheder, og som et væsentligt kvalitetsaspekt har etisk oplysthed og dømmekraft. (Sørensen 2013, s.88). Det påpeges af Ditte Sørensen og Jesper Holst (2013), at der er en diskrepans mellem lovgivningens intentioner og den virkelighed mennesker med udviklingshæmning møder. Ditte Sørensen skriver, at de services kommunerne yder, tilsyneladende ikke lever op til handicappolitikkerne og handicapkonventionen. Og peger videre på, at et virkeligt inkluderende samfund skaber lige muligheder for samme boligstandard og samme adgang til uddannelse, arbejde og fritidsaktiviteter for alle borgere.

“Det fordrer også et økonomisk råderum, så der er tilstrækkelige personaleressourcer med de nødvendige kompetencer, ligesom det fordrer tilsyn med, hvordan støtten konkretiseres i den daglige praksis. Endvidere fordrer det, at økonomiske hensyn ikke vægtes højere end faglige og etiske hensyn” (Sørensen 2013, s.88).

Jesper Holst fremfører, at der aktuelt i botilbuddene for udviklingshæmmede hersker en usamtidighed, der betyder at skiftende tiders forestillinger og metoder er i spil på en og samme tid i det socialpædagogiske arbejde med de udviklingshæmmede (Holst 2013, s.342). Videre fremfører Jesper Holst, at der er tre idealtypiske former for støtte til de

udviklingshæmmede borger. Disse er 'normalisering', 'livskvalitet' og 'services/ empowerment'. De idealtypiske former for støtte afspejler den politik og den tænkning, der var fremherskende på et givet tidspunkt idet pædagogik også handler om politik. Niels R. Jensen sammenfatter det således "Hver institution er både præget af ensartede og undertiden modstridende historiske og samfundsmæssige udviklingstendenser, kulturelle prægninger og politiske beslutninger, som tilsammen skaber et relativt stabilt socialt handlingsmønster". (Jensen 2006, s.50).

<b>Ideal Variable</b>	<b>Normalisering</b>	<b>Livskvalitet</b>	<b>Service/ empowerment</b>
<b>Intention Mål</b>	Rehabilitering: <ul style="list-style-type: none"> <li>- Behandling</li> <li>- Funktions-træning</li> </ul>	Det 'gode' liv <ul style="list-style-type: none"> <li>- Relation</li> <li>- Kommu-nikation</li> </ul>	Service <ul style="list-style-type: none"> <li>- Behovs- ana-lyse</li> <li>- Tjenesteydelser</li> </ul>
<b>Syn på beboer</b>	Objekt	Relationelt subjekt	Autonomt subjekt
<b>Syn på medarbejder</b>	Fagligt kompetent ekspert <ul style="list-style-type: none"> <li>- Videnskabeligt</li> <li>- Intellektuelt</li> </ul>	Menneskeligt kompetent samspilspartner <ul style="list-style-type: none"> <li>- Intellektuelt</li> <li>- Emotionelt</li> </ul>	Serviceorienteret facilitator <ul style="list-style-type: none"> <li>- Fysisk kompetent</li> <li>- medgørlig</li> </ul>
<b>Beslutning og magt</b>	Medarbejderen	Medarbejder og beboer	Beboer
<b>Samfund *</b>	Velfærdsstaten*	Responsive stat*	Konkurrencestaten*

Kilde: (Holst 2013, s.344) (Sidste række - markeret med \* er egne tilføjelser)

Illustrationen er et forsøg på at sammenfatte den socialpolitiske udvikling med den afspejling det har givet i de socialpædagogiske bestræbelser. Det vil sidenhen vise sig, at Jesper Holsts begreb om usamtidighed også er på spil i forhold til casen Stjernes kud.

Som afsnittet om de landsdækkende socialtilsyn vil vise så er ét af formålene med etableringen af de 5 socialtilsyn, at gældende lovgivning implementeres og udmøntes i pædagogisk praksis, der afspejler de bagvedliggende politiske intentioner for eksempel på området for magtanvendelser.

## Det landsdækkende Socialtilsyn

Dette afsnit vil beskrive baggrunden for etableringen af de 5 socialtilsyn og vil ligeledes beskrive, hvilke arbejdsredskaber og sanktionsmuligheder socialtilsynene har. Foucault inddrages i analysen af socialtilsynene som politisk styringsredskab. Fokus rettes på socialtilsynene fordi de fører tilsyn med sociale tilbud<sup>2</sup>, herunder botilbud til voksne udviklingshæmmede, hvor denne undersøgelses omdrejningspunkt - magtanvendelser - udspiller sig.

Med strukturreformen overtog kommunerne opgaven med at føre tilsyn med døgninstitutioner og private opholdssteder beliggende i egen kommune. En opgave som kommunerne løste på meget forskellig vis, hvilket en undersøgelse forestået af Ankestyrelsen viste (Ankestyrelsen 2012). På baggrund af undersøgelsen fremlagde regeringen i 2012 'Aftale om Et Nyt Socialtilsyn'. Aftalen blev indgået med henblik på, at vedtage en reform med markante ændringer i forhold til tilsynet med sociale tilbud.

Lov om Socialtilsyn blev vedtaget 12. juni 2013 af et enigt folketing. Opgaven omkring godkendelse og tilsyn med sociale tilbud overdrages til 5 kommuner, der fik myndigheden og dermed magten omkring opgaven. I Lov om socialtilsyns formålsparagraf udtrykkes det eksplicit, at loven skal bidrage til at sikre, at alle borgere i sociale tilbud får det de lovmæssigt har krav på. Den bedømmelsessystematik Socialtilsynet skal benytte til at vurdere de sociale tilbud, er fastlagt i kvalitetsmodellens temaer, kriterier og indikatorer. Der er tale om en generisk model, hvilket betyder at samme model, med meget få undtagelser, benyttes til alle former for sociale tilbud.

Kvalitetsmodellens temaer omhandler bl.a. uddannelse og beskæftigelse, selvstændighed og relationer, herunder om borgeren deltager i sociale aktiviteter i det omgivende samfund, altså nogle af de forhold som Ditte Sørensen påpeger, er væsentlige indikatorer på, hvorvidt et samfund skaber lige vilkår for alle borgere. Ligeledes er kvalitetsmodellen undersøgende på, hvorvidt de socialtilbud modtager handleplaner fra de anbringende kommuner, hvilket må siges at være et sublimt træk fra lovgivers side i forhold til at få indført en kontrol med om kommunerne lever op til lovgivningen omkring udarbejdelse af handleplaner.

Governmentalité er Foucaults begreb til beskrivelsen af det forhold, at staten i sit ønske om at opretholde sig selv danner borgerne i sit billede. Foucault påpeger, at magt/styring altid rummer en indstilling eller opfattelse af det objekt, der skal styres, og

---

<sup>2</sup> 'Sociale tilbud' er et samlebegreb, som henviser til alle de forskellige tilbud, som Socialtilsynet fører tilsyn med: plejefamilier, krisecentre, botilbud, misbrugstilbud, alkoholbehandlingstilbud, botilbudslignende tilbud og herberger.

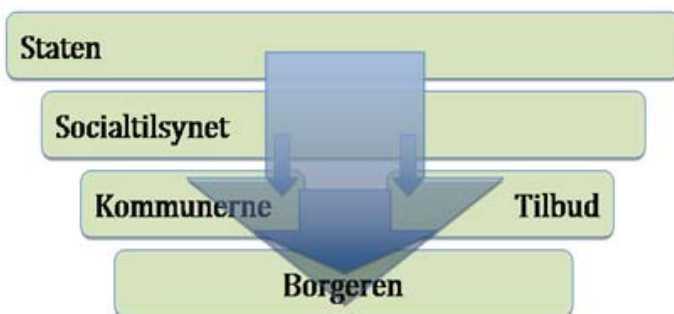
at styring generelt må forstås som strukturering af det mulige handlefelt for andre (Foucault 2015, s.140 - 141). Magt er, ifølge Foucault, en skabende magt, der søger at fremelske, opdyrke eller stimulere bestemte evner. Udtrykt således: “magten er produktiv”. Ifølge Foucault opererer den moderne stat med borgerne dels som enkeltindivider og dels som en totalitet. Den moderne stat er totaliserende, når den gør alle borgere til genstand, for eksempelvis obligatorisk skoling eller opdeler borgere i overgribende kategorier såsom alkoholikere, arbejdsløse, borgere på sociale tilbud osv. Den moderne stat er derimod individualiserende, når den udviser interesse for den enkelte borgers personlighed eller psykiske konstitution. Nanna Mik-Meyer og Kaspar Villadsen skriver, at Foucault taler om, at den moderne stat hviler på en hidtil uset spidsfindig kombination af totaliserende procedurer og individualiserende teknikker. Pastoralmagten er det begreb Foucault benytter til at beskrive den magt, der udøves for at lede borgerne frem mod den ideelle tilstand, hvor borgerne handler ansvarsfuldt, viljestærkt og kontrolleret i bestræbelserne på at forme borgeren til den gældende diskurs (Mik-Meyer og Villadsen, 2007, s.17 - 21). En del af Socialtilsynets virksomhed er at føre tilsyn med om de sociale tilbud er i besiddelse af borgernes handleplaner.

Handleplanerne er udarbejdet i et samarbejde mellem borger og myndighed i forbindelse med, at borgeren gør brug af sine objektive og lovgivende rettigheder. Med Foucault kunne det udtrykkes således, at borgeren/subjektet i sin formulering af sine behov må indgå i en pastoral kommunikation. Subjektet må formulere bekendelser i form af problemstillinger eller udækkede behov som myndigheden/pastoralmagten kan opfylde ved at tilbyde ophold i et tilbud. Sagt med andre ord, så fører socialtilsynene kontrol med om følgende sker: Borger og bevilligende myndighed/kommunen indgår en kontrakt i form af en handleplan. Myndighed/kommune indgår herefter en kontrakt med et tilbud om opfyldelsen af borgerens handleplan. Socialtilsynet fører kontrol med om tilbuddet er i besiddelse af borgerens handleplan, og om tilbuddet arbejder hen imod opfyldelsen af det formål/de mål der er opstillet i handleplanen.

Socialtilsynets kontrol sker ved at der foretages en bedømmelse af alle indikatorer i kvalitetsmodellen efter en skala, der går fra 1 - 5, hvor 5 er bedste score. Da Socialtilsynet retter fokus på kvalitetsmodellens temaer, vil tilbuddenes fokus uvægerligt også rettes mod disse, og derved styres tilbuddenes handlinger og ageren i forhold til borgerne. Tilbuddene underkastes en totaliserende magt, idet de styringsredskaber, der anvendes i kontrollen af, hvorvidt de yder subjekterne - borgerne - den indsats de er tildelt, er den samme uanset hvilket tilbud, der er tale om. Socialtilsynet kan træffe afgørelse om skærpet tilsyn i de tilfælde, hvor tilsynet er bekymrede for indsatsen i tilbuddet. Dette kan føre til ophør af godkendelsen. Afgørelsen om skærpet tilsyn skal ledsages af en afgørelse om påbud. Skærpet tilsyn er et udtryk for et intensivt tilsyn. Et påbud kan om-

handle iværksættelse af efteruddannelse eller udarbejdelse af en handleplan, der imødegår uforholdsmæssig mange magtanvendelser. Udstedelse af påbud, og indholdet bliver offentliggjort på Tilbudsportalen<sup>3</sup> og bliver oplyst til de kommuner, der har ansvaret for borgerens ophold i tilbuddet (Socialstyrelsen d). Tilbudsportalen er så at sige tilbudenes ansigt udadtil og det er fra lovgiveres side pålagt anbringende kommune at benytte tilbud, der er tilgængelige på Tilbudsportalen idet de ved fremvisningen på Tilbudsportalen har fået Socialtilsynets kvalitetsstempel. Magten i forhold til hvilke tilbud, der kan benyttes som sociale tilbud til borger er således placeret hos de 5 socialtilsyn.

I Foucaults tænkning er det væsentlige spørgsmål hvordan magten virker - ikke hvem der har den. Magten reproduceres og afspejler til stadighed bestemte faglige og samfundsmæssige diskurser gennem borgeres og organisationer/institutioners ansattes handlinger. Foucault påpeger, at magt/styring altid rummer en indstilling eller opfattelse af det objekt, der skal styres, og at styringen generelt må forstås som strukturering af det mulige handlefelt for andre.



Illustrationen er et forsøg på at tydeliggøre, hvordan staten med de sociale tilsyn styrer kommuner og tilbud, hvorved det også sikres at borgerne styres i bestemte retninger og mod bestemte mål, der er defineret i forhold til de temaer som kvalitetsmodellen har fokus på. Med Foucaults begreber vises det, at staten gennem socialtilsynene udøver en produktiv magt, der sætter såvel individer som kommuner og tilbud i stand til at handle på bestemte måder og i tilfælde, hvor dette ikke sker, at afrette dem via sanktioner.

Som afsnittet omkring socialpolitikken har vist, så afspejler intentionerne bag lovgivningen i forhold til sikring af de udviklingshæmmedes integration i samfundet sig ikke altid i de praksisser der reelt udmøntes, hvilket bl.a. Ditte Sørensen påpeger. Dette kan skyldes en træghed i forandringen af de kulturer, der opstår omkring arbejdet med

<sup>3</sup> Tilbudsportalen er landsdækkende og registrering er lovpligtig. Alle oplysninger på Tilbudsportalen er godkendt af tilbuddenes tilsynsførende myndighed. <http://tilbudsportalen.dk/om-tilbudsportalen/om-os>

borgergruppen eller der kan være tale om transfer barrierer til praksisniveauet. Disse forhold vil blive behandlet senere, men et er sikkert, der er ikke entydige årsagsforklaringer på problematikken. For en yderligere indsnævring mod genstandsfeltet for denne undersøgelse vil fokus rettes mod det samfundssyn, der har været på den udviklingshæmmede borger set i relation til magtanvendelser.

## Den udviklingshæmmede bliver til borger

Dette afsnit vil præsentere den historiske udvikling, der har været i forhold til samfundets syn på den udviklingshæmmede borger. Og udviklingens betydning for hvorvidt magtanvendelser har været italesat som indgreb i selvbestemmelsesretten eller blot som nødvendige og helt logiske følger af den tids syn på den udviklingshæmmede. Hver tid har sine værdier og teorier, der antages at være objektive og sande, hvilket også er afspejlet i historien om de udviklingshæmmede borgere.

Åndssvageanstalten Gamle Bakkehus blev på initiativ af læge Jens Christian Hübertz oprettet i 1855 og var Danmarks første anstalt for åndssvage. Jens Christian Hübertz beskrev i 1841 de vilkår som gale og åndssvage levede under og fandt på daværende tidspunkt 133 "indeplankede" mennesker, der var spærret inde i båse, stalde, udhuse og lignende (Forsorgshistorien).

Baggrunden for oprettelsen af Gamle Bakkehus var, at fagkundskaben i perioden fra 1855 og frem til omkring 1880, var præget af en optimistisk holdning inspireret af teorierne udviklet af den franske døve læge Jean Marc Gaspard Itard og den franske læge og åndssvagepædagog Édouard Séguin. Tolkning var, at det var muligt at helbrede eller forbedre de åndssvages tilstand (Kirkebæk 2010, s.20). Det optimistiske syn på de åndssvages udviklingsmuligheder ændrede sig fra slutningen af 1800 tallet og overtages af en optagethed af, at klassificere og sortere patienterne (Kirkebæk 2010, s.20).

En historisk analyse udarbejdet af Birgit Kirkebæk viser, at der med reference til darwinistisk evolutionsforståelse blev argumenteret for, at udviklingshæmmede var nærmere dyr end mennesker, og at denne sammenligning medfører en inddeling i udviklingsdygtige/ikke-udviklingsdygtige (Kirkebæk 1993). Fagkundskaben så det på den baggrund som sin opgave gennem en sortering af de åndssvage, at reservere de økonomiske og faglige kræfter til dem, som kunne have et udbytte af en indsats (Kirkebæk 2010).

Christian Keller, der var overlæge ved de Kellerske Anstalter var fortalende for, at internere åndssvage på anstalter og dermed uskadeliggøre dem. Christian Keller var af den overbevisning, at de åndssvage var "minusindivider" og udgjorde en fare for at degenerere den øvrige befolkning (Forsorgshistorien).

Tvang, fiksering og disciplinering var anerkendte metoder under Åndssvagefor sorgen, hvor mennesker blev betragtet som objekter, der skulle håndteres. Danmarks Radio viste i 2015, tre udsendelser med titlen "De åndssvages historie". En udsendelse



handler om isolation, disciplin og tvang. Her fortæller Arne, Karoline og Lone om hvordan livet på anstalten var præget af personalets udøvelse af magt. Når denne film er inddraget som en del af dokumentationen i denne undersøgelse er det fordi, det er en af de få tilgængelige kilder, hvor mennesker anbragt under Åndssvageforsorgen kommer til orde og selv fortæller deres historie (Forsorghistorien).

Tvang blev anvendt med et racehygiejnisk formål og blev praktiseret, bl.a. ved at forbyde åndssvage og andre arveligt belastede at indgå ægteskab uden lægelige godkendelse. Med Forsøgsloven fra 1929 kunne åndssvage og andre i datidens øjne ringeagtede grupper vælge mellem at blive steriliseret, kastreret eller tilbringe resten af livet på en anstalt. Denne lov blev i 1935 gjort permanent og frivilligheden forsvandt. Det blev muligt at tvangssterilisere i tilfælde af generende seksualitet, voldsom masturbation, uterlighed eller såfremt andre samfundsmæssige forhold talte for indgrebet. (Bengtson og Kristensen 2006).

I 1959 overtages forsorgen af staten. Åndssvage-loven af 1959 er præget af en normaliserings tankegang. Målsætningen er, med forsorgschef N.E. Bank Mikkelsens ord, at de åndssvage skal tilbydes at leve et liv så nær det normale som muligt. Bank Mikkelsens normalitets bestræbelser har fokus dels på de åndssvages boligforhold, undervisning/oplæring og borgerlige rettigheder, men også på synet på de åndssvage. Bank Mikkelsen opstiller centreret omkring begrebet ligeværdighed et ideal om, at *“det ‘almindelige’ mennesker selv betragtede som værdifuldt i egne ‘normale’ liv, måtte også være udgangspunktet, når indsatsen over for åndssvage blev planlagt og iværksat”*. (Hoffmann 2013, s.146).

Eugenikkens diskurs blev således afløst af en diskurs med ligeværd som fokus. Eugenikkens strategi var internering med henblik på sterilisering eller kastration. Den nye strategi med Åndssvage-loven og staten som ansvarlig aktør var op gennem 1960- og 1970'erne normalisering og integrering. (Kirkebæk 2013, s.25).

Ideen om de åndssvages ufuldkommenhed og udygtighed var svær at ændre. Uanset at dele af åndssvageforsorgen udviklede sig, blev de tusindvis af udviklingshæmmede på de store centralinstitutioner på mange måder forbigået. En ombudsmands inspektion, foranlediget af Bank Mikkelsen, førte til en meget kritisk rapport og en voldsom debat om tvangsanvendelse. Hvilket ledte direkte til en bekendtgørelse i 1979, der begrænsede fastspænding og forbød vold, tvang og indespærring (Vaaben 2010). I bekendtgørelsens § 4 defineres fiksering som:

“Ved fiksering forstås anvendelse af mekanisk tvangsmiddel i form af bælte, håndremme, fodremme eller livstykke. Anden form for mekanisk fiksering er ikke tilladt.

*Stk. 2.* Fastspænding med stofseler til seng, stol eller toilet for at hindre fald betragtes ikke som fiksering. Det samme gælder den form for fastspænding til kørestol eller andet hjælpemiddel, der anvendes over for stærkt fysisk hæmmede personer

som et nødvendigt led i behandlingen. Som fiksering betragtes ej heller anvendelse af særligt lærredstøj til personer, der river tøjet i stykker, eller anvendelse af bløde, beskyttende specialhandsker til selvlemlæstende personer.

*Stk. 3.* Under fiksering bør personalet have kontakt med den pågældende mindst hver halve time.

*Stk. 4.* Fiksering skal ophøre, når det ikke længere er absolut påkrævet. Fiksering, der iværksættes efter kl. 6, må højst være 4 timer. Fiksering, der iværksættes efter kl. 20, må højst varer 10 timer.

*Stk. 5.* Institutionens leder træffer beslutning om og er ansvarlig for, at betingelserne for anvendelse af fiksering er opfyldt" (Retsinformation b)

Bekendtgørelsens stk. 4 er interessant idet, der i denne antydes at der er forskel på, hvor påkrævet en fiksering er og hvor længe den må pågå og at denne forskel beror på tidspunktet for iværksættelsen. Dette kunne tolkes som om der i stk. 4 tages mere hensyn til arbejdets tilrettelæggelse på institutionen end til den borger, der udsættes for fikseringen.

I en artikel med overskriften "*Diskussionen er startet*" i nyhedsmagasinet Vold som udtryksform fra 1995 udtaler Lisbeth Møller, udviklingskonsulent i Frederiksborg Amts socialforvaltning, sig meget kritisk og giver udtryk for at der er behov for ændringer af reglerne. Lisbeth Møller udtaler:

"Det skal slet ikke være tilladt. Bestemmelserne er uhyggelig læsning - håndremme, bælte osv. Jeg tror egentlig ikke, der er nogen, der bruger alle disse torturinstrumenter, men der kan komme en dag, hvor man er så trængt ressourcemæssigt, at man falder for fristelsen til at bruge dem." (Dahlin 1995).

Videre i artiklen står der, at historisk set har bekendtgørelsen medført et drastisk fald i fiksering. I "starten af 1980'erne havde vi virkelig mange fikseringer." Dengang var der ikke mange, der troede på, at man kunne undvære fikseringerne, men det har jo vist sig, at det kunne man sagtens (Dahlin 1995).

John Møller, der på daværende tidspunkt var formand i DSI og direktør i landsforeningen LEV bliver interviewet og har følgende kommentarer til problematikkerne med mange magtanvendelser:

"Personalet har haft meget travlt med at fortælle, hvor farlige deres arbejdspladser var. Men det har intet med sagen at gøre. I stedet er der behov for højere kvalitet hos personale, der arbejder med udviklingshæmmede og sindslidende. [...] Personalet må lære, at en almindelig medmenneskelig forståelse for beboerne og en grundig indsigt i psykologiske mekanismer i samværet mellem mennesker er

bedre redskaber end retten til at bruge magt, som den fremgår af bekendtgørelsen, konkluderer John Møller”. (Dahlin 1995).

Artiklens påstand er, at den bekendtgørelse, der blev indført i 1979 fandtes forældet i 1995. Det viser endvidere, at tænkning omkring antallet af fikseringer i begyndelsen af 1980'erne var, at fiksering var et uundværligt redskab, og hvor antallet derfor ikke ville kunne reduceres, hvilket Lisbeth Møller fremhæver, er sket.

En helt særlig form for tvang var lobotomi - “ det hvide snit” som udviklingshæmmede fra 1947 til 1983 systematisk blev udsat for. Mange af de opererede var børn, og flere døde af operationen. Over 300 udviklingshæmmede blev opereret på Rigshospitalet i København og Kommunehospitalet i Århus. Man regnede ikke med, at man kunne helbrede dem, men man kunne pacificere de urolige og seksuelt aktive (Kragh 2010). Socialstyrelsen udgav i 1981 en projektrapport: “Projekt om unge og voksne psykisk udviklingshæmmede personer med behov for særlig behandling støtte 1980 - 1981”. Om et behandlingsarbejde efter et psykokirurgisk indgreb”. (Kirkebæk 2010).

“I 1954 sendte Andersvænge ved Slagelse således fire helt små børn til lobotomi. Den yngste var en 6-årig dreng, som rev ting i stykker og “ikke var til at komme i kontakt med”. En lignende indikation gjorde sig gældende for en 8-årig dreng. Han var “urenlig, urolig, masturberer hæmningsløst” blev det fremhævet i den korte indstilling til lobotomi fra anstalten. Begge børn fik på Rigshospitalet Neurokirurgiske Afdeling foretaget det mest radikale indgreb i form af en total lobotomi” (Kragh 2010, s.344).

I 1983 blev indgrebet forbudt efter megen kritik fra blandt andre ombudsmanden. Hvis inspektion også var direkte medvirkende til bekendtgørelsen i 1979.

Som et perspektiv på, hvilke former for magt borgeren på Stjernes kud har været udsat for skal det her nævnes, at borgere tilknyttet Stjernes kud har fået dette psykokirurgisk indgreb - lobotomi - i begyndelsen af 80'erne.

Afsnittet om den socialpolitiske baggrund har vist, at der fra omkring 1980 og frem sker en lovgivningsmæssig bevægelse mod, at mennesker med udviklingshæmning integreres i samfundet og skal have lige vilkår og samme grundlovssikrede rettigheder som andre borgere. Denne bevægelse har helt logisk ført til, at der lovgivningsmæssigt er taget hånd om reguleringen af anvendelsen af magt og indgreb i selvbestemmelsesretten for mennesker med udviklingshæmning. Magtanvendelsesreglerne efter serviceovens kapitel 21 blev indført pr 1. januar 2000 og revideret i folketingsåret 2002/2003. Grundlæggende var hensigten, at tvangsmæssige foranstaltninger så vidt muligt skulle

undgås. I forbindelse med indførelsen af reglerne blev der fra politisk hold, udtrykt ønske om nytænkning i det pædagogiske, omsorgs- og plejemæssige arbejde. (Rambøll Management 2006, s.1).

Lovgivningen om magtanvendelse efter servicelovens kapitel 21 blev evalueret af Rambøll Management i perioden september 2005 til maj 2006. Formålet med evalueringen var at tilvejebringe viden om, hvorvidt intentionerne med loven blev efterlevet, herunder om retssikkerheden var blevet bedre og om omfanget af magtanvendelser var blevet reduceret (Rambøll Management 2006, s.1).

Evalueringens fund viser, at lovgivningen har medført et øget fokus på magtanvendelser og opmærksomhed på alternativer, men der er betydeligt variation mellem de enkelte myndigheder og leverandører. Lovgivningen har bidraget til øget brug af socialpædagogiske tiltag, omsorg og pleje. Og har tvunget myndigheder og tilbud til i højere grad at overveje alternativer til magtanvendelser. (Rambøll Management 2006, s.91). Følgende citater hentet fra Rambøll Managements rapport illustrerer den holdningsændring der er sket:

“En medarbejder på botilbud siger i et interview, at: “Vi er blevet bedre til at se mennesket først og så autisten. Vi havde en, der fik vredet armene om på ryggen, når hun skulle have klippet negle, men så kom de ny bestemmelser, og så fik vi jo at vide, at det er planlagt magtanvendelse og det må vi ikke. Jamen, hvad skal vi så gøre tænkte vi? Så var der jo en, der sagde:” Jamen, der findes jo også neglefil”. Så nu får hun filet negle hver dag, og det er der ingen problemer med længere.” Samme medarbejder siger yderligere: “Det er også blevet en del af pædagogikken, som er rettet mod medbestemmelse, selvbestemmelse. Tidligere trykkede man jo på alarmklokken, og så håbede man, der kom 7 mand stærk, og så kastede de sig jo over personen og lå der og råbte op til en: “ Hvad skal vi så gøre? Og så stod man jo der, og blev nærmest mere forskrækket selv over forløbet” (Rambøll Management 2006, s.85).

Citatet viser, at da der kommer en ny lov, der regulerer magtanvendelser må medarbejderne være kreative og finde på nye pædagogiske løsninger på problemstillinger, der tidligere er løst med magt og uden nævneværdig forholden sig til den borger, der burde være i centrum.

I 2009 ratificerede Danmark handicapkonventionen. Ifølge Institut for menneskerettigheder indvarsler ratificeringen af konventionen et paradigmeskift i forhold til synet på handicap, hvor fokus flyttes fra individet til samfundets indretning. Således skriver Institut for menneskerettigheder:

“Magtanvendelse på bosteder falder ligeledes under denne bestemmelse og skal så vidt muligt begrænses. Reglerne herom findes i dag i [Servicelovens kapitel 24](#). Det bør undersøges, om disse regler og deres anvendelse i praksis i tilstrækkelig grad sikrer respekt for personer med handicaps integritet og værdighed” (Institut for Menneskerettigheder, b).

Ud over det fokus som kvalitetsmodellen giver magtanvendelser, viser en gennemgang af årsrapporterne fra de 5 socialtilsyn at 2 af de 5 tilsyn på eget initiativ i 2015 har haft magtanvendelser som særligt fokuspunkt. Der er således taget initiativ til, at reglerne om magtanvendelser og deres anvendelse i praksis undersøges. (Årsrapporter 2015).

Som dette afsnit har vist, er det tankevækkende hvor meget tvang og magt der er blevet udøvet over for de udviklingshæmmede borgere. Tankevækkende er det også, at diskussionerne om hvorvidt disse indgreb kunne undgås til stadighed er blevet afvist af mange af medarbejderne på de sociale tilbud. En diskussion, der måske også lever på Stjernes kud, der er case for denne undersøgelse.

Fra lovgivers side er der en klar udmelding om, at brug af magt skal begrænses og med de 5 socialtilsyn blev der indført en skærpelse af kontrollen. Alligevel kan man ikke, med Ditte Sørensens ord, lade være med at spørge om de faktisk er accepterede som medborgere. “Måske flytter nissen med fra den store indespærring i de afsidesliggende institutioner over botilbuddene ved villavejens yderste skel til livet i egen bolig”. (Sørensen 2013, s.79). Det vil senere i undersøgelsen vise sig, at det med Erving Goffmans begreber om den totale institution fortsat er muligt, at finde undertrykkende institutionelle træk i et moderne bo- og dagtilbud for voksne udviklingshæmmede.

Det følgende afsnit er en introduktion til undersøgelsens case. Der stiftes bekendtskab med Tilbuddet Stjernes kud og undersøgelsens kvantitative materiale præsenteres. Herudover vil der indgå metodemæssige overvejelser om casen og foretagne valg i forhold til de semistrukturerede interviews

## Undersøgelsens case: Stjernes kud<sup>4</sup>

Tilbuddet, medarbejdere og borgere er anonymiserede og optræder under ændrede navne

### Organisering af Tilbuddet Stjernes kud

På bo- og dagtilbuddet Stjernes kud bor og beskæftiges lavt fungerende udviklingshæmmede borgere med autismespektrumforstyrrelser og psykiatriske overbygninger.

Stjernes kud består af tre afdelinger:

Bostedet Stjernes kud - tre afdelinger med hver 4 borgere. Grundlagt på anden adresse i 1988, som botilbud for borgere med særlige udfordringer i forhold til udadreagerende adfærd

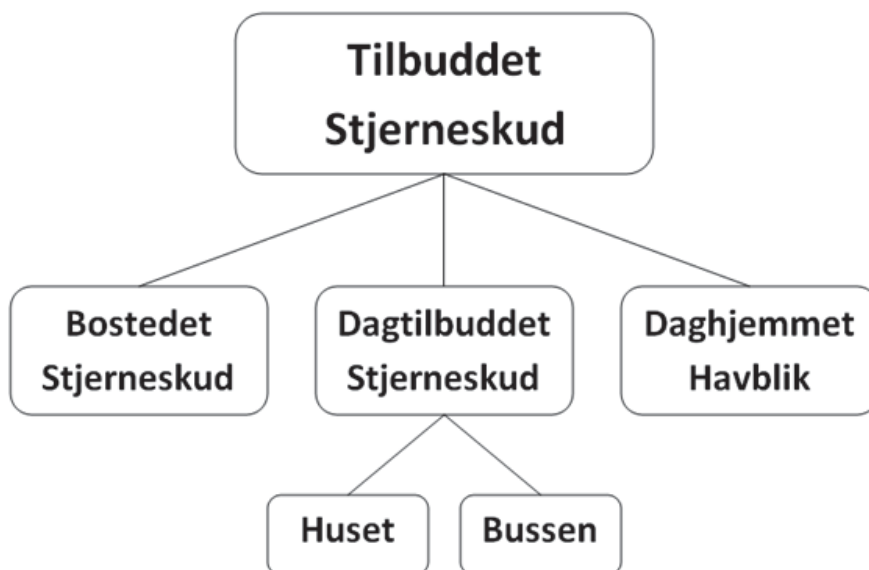
Dagtilbuddet Stjernes kud oprettet i 2013. I dag har Dagtilbuddet 30 pladser, fordelt mellem Huset med 26 pladser og Bussen med 4 særligt udadreagerende borgere.

Ledelse rekrutteret fra Bostedet Stjernes kud

Daghjemmet Havblik - Samværstilbud fra 1993 med 18 pladser

---

<sup>4</sup> I dette afsnit er der en del fakta om Tilbuddet Stjernes kud, ligesom man i afsnittet om Stjernes kuds rødder vil kunne læse om, hvordan tilbuddet blev til og hvordan man udførte det pædagogiske arbejde. Disse informationer stammer dels fra Tilbudsportalen og information fra Stjernes kuds ledere. Materialet, der fortæller om Stjernes kud historie er dels hentet fra den først indflyttede borgers journal, samt den ene af de studerendes hukommelse, idet hun blev ansat på Bostedet Stjernes kud i starten af '93



Havblik Er blevet sammenlagt med det øvrige Stjernes kud i 2012 og ligger geografisk langt fra det øvrige Stjernes kud, og adskiller sig herfra både ved, at borgergruppen samlet set har et lavere kognitivt funktionsniveau, ved sin geografiske placering og ved generelt at være en mere isoleret og selvkørende enhed, hvor resten af Stjernes kud er mere sammentømret.

Borgere til dagtilbuddene visiteres både fra Bostedet Stjernes kud, samt fra andre botilbud i kommunen, ligesom borgerne fra Bostedet Stjernes kud for nogens vedkommende har andre dagtilbud.

Stjernes kud fik den 18.02.16 skærpet tilsyn med den begrundelse, at Socialtilsynet, på et uanmeldt tilsyn, fandt alvorlige kritiske forhold. Socialtilsynet lagde særligt vægt på, at tilbuddet havde fremsendt dokumentation, der viste, at der blev benyttet tilgange i tilbuddet, som indikerede, at tilbuddet gjorde brug af sanktioner og i enkelte tilfælde af straf.

Følgende påbud udstedes i forbindelse med det skærpede tilsyn:

Tilbuddet skal fremsende en handleplan til Socialtilsynet, der indeholder en overordnet strategi for, hvordan tilbuddet forventer at nedbringe antallet af magtanvendelser. En konkret beskrivelse af, hvilke faglige tilgang og metoder tilbuddet vil benytte for at nedbringe antallet af magtanvendelser. Ledelsen skal sikre et kompetenceudviklingsforløb, som sikrer, at alle medarbejdere arbejder i henhold

til SEI § 126. Socialtilsynet vil på baggrund af den fremsendte handleplan undersøge, hvorvidt medarbejderne tilvejebringes de fornødne kompetencer samt viden, der kan nedbringe antallet af magtanvendelser. (Frist for opfyldelse 15-03-2016)

Tilbuddet skal inden deadline for påbuddet være i gang med et konkret forløb, som sikrer, at de valgte faglige tilgange og metoder bliver implementeret. (Frist for opfyldelse 03-05-2016)

Ledelsen skal sikre, at der efter hver magtanvendelses indberetning sker en drøftelse af, hvad der har forårsaget magtanvendelsen og hvad der fremadrettet kan gøres for at hindre og reducere brug af magt. (Frist for opfyldelse 15-03-2016) Ledelsen skal sikre, at: Tilbuddets etiske kodeks bliver retningsgivende i det daglige arbejde. Medarbejderne tilbydes supervision eller anden form for faglig refleksion. Der udarbejdes en strategi med tydelige mål for at nedbringe antallet af magtanvendelser. (Frist for opfyldelse 15-03-2016)

Ledelsen skal udarbejde en beskrivelse af, hvordan de sikrer, at medarbejderne får relevante kompetencer til at imødekomme de komplekse og sammensatte behov, som borgergruppen har. (Frist for opfyldelse 04-04-2016)

Ledelsen skal have fokus på at sikre en stabil personalesituation og minimere fravær i form af sygdom. (Frist for opfyldelse 31-03-2016)

Ovenstående er den indholdsmæssige ekstrakt af de udstedte påbud. De enkelte påbud uddybes i Socialtilsynets rapport.

Påbuddene kom bag på alle i organisationen, da Stjernes kud ifølge egen selvforståelse var dygtige til at håndtere den visiterede borgergruppe, til at forebygge, foretage, efterbehandle og indberette magtanvendelser. Desuden har voldsforebyggelse, siden den første borger flyttede ind, været en integreret del af Stjernes kud.

## Stjernes kud som case

Tilbuddet Stjernes kud og forløbet omkring Socialtilsynets påbud benyttes i denne undersøgelse som case. Ved at undersøge, hvilke tiltag man har foretaget på Stjernes kud og hvilke ændringer der opleves, samt analysere magtanvendelses indberetningerne i et før- og efter-påbuddet-perspektiv vil det være indikatorer på faktorer, der påvirker magtanvendelser.

I undersøgelsen ses på antallet af magtanvendelser i en toårig periode. Fra den 18.02.15 til den 18.02.17. Datoen 18.02.16 er datoen for Socialtilsynets fremsendelse af den endelige tilsynsrapport, og dermed påbuddenes ikrafttræden. Undersøgelse opererer med året før påbuddene (18.02.15 - 18.02.16) og året efter påbuddene (18.02.16-18.02.17). Stjernes kud har, forinden den endelige tilsynsrapport modtages haft en høringsperiode,



og har således i en måned før 18.02.16 været bekendt med, at et muligt udfald ville være udstedelse af påbud i forhold til magtanvendelser på tilbuddet.<sup>5</sup> Tidsfristerne i Socialtilsynet rapport anvendes i analyse af empirien.

Ved undersøgelsen af problemstillingen benyttes flere typer empiri:

Magtanvendelsesindberetningerne for perioden

Otte kvalitative semistrukturerede interviews med:

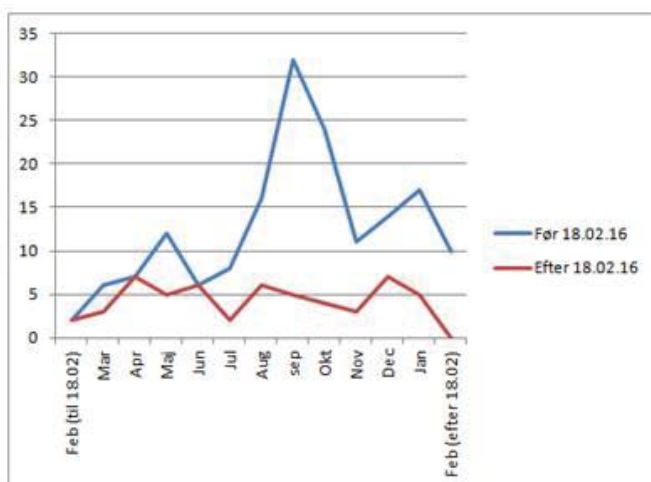
- Botilbudslederen, der er leder for hele Tilbuddet Stjernes kud
- Seks medarbejdere - to fra hver af de tre afdelinger
- Én borger.

Stjernes kuds tilsynsrapport, der danner baggrund for skærpet tilsyn og påbud  
Stjernes kuds handleplan for imødegåelse af påbuddene

## Magtanvendelser før og efter den 18.02.16

Herunder følger et overblik over Stjernes kuds magtanvendelsesindberetninger i perioden 18.02.15 - 18.02.17.

Diagrammet og tabellen nedenfor viser det samlede antal af alle magtanvendelsesindberetninger på Stjernes kud i perioden fordelt på måneder.

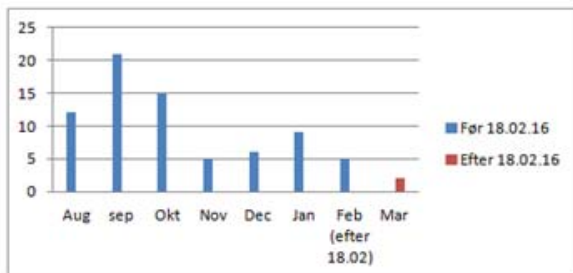


Måned	Før 18.02.16	Efter 18.02.16
Feb (til 18.02)	2	2
Mar	6	3
Apr	7	7
Maj	12	5
Jun	6	6
Jul	8	2
Aug	16	6
sep	32	5
Okt	24	4
Nov	11	3
Dec	14	7
Jan	17	5
Feb (efter 18.02)	10	0
Total	165	55

Som det ses, er der en stor stigning i magtanvendelses indberetninger i august 15 (den blå kurve). Dette skyldes, for en stor dels vedkommende, en borger der var tilknyttet

<sup>5</sup> Skæringsdatoen den 18.02.16 er i praksis ikke så skarp, som den optræder i denne undersøgelse, men er analytisk anset som den mest hensigtsmæssige skæringsdato i forhold til undersøgelsen.

Stjernes kud fra august 2015 til marts 2016. Denne borger alene tegnede sig for 75 magtanvendelser. Nedenfor ses magtanvendelser alene for den pågældende borger:

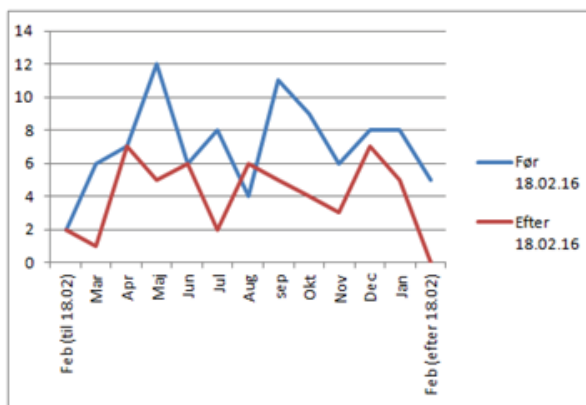


Måned	Før 18.02.16	Efter 18.02.16
Aug	12	
sep	21	
Okt	15	
Nov	5	
Dec	6	
Jan	9	
Feb (efter 18.02)	5	
Mar		2
<b>Total</b>	<b>73</b>	<b>2</b>

Magtanvendelsesindberetningerne på denne borger alene udgør 34% af det samlede antal magtanvendelser i den toårige periode. 73 ud af disse 75 ligger før 18.02.16. Disse tal medregnet har der været et fald i magtanvendelserne på Stjernes kud før/ efter den 18.02.16 på 66%, hvoraf 24% alene har været på denne borgere, som er ophørt at være en del af Stjernes kud umiddelbart efter 18.02.16. Derfor er denne borger i det resterende af undersøgelsen udeladt. Hermed vil et mere retvisende billede af udviklingen af magtanvendelser på Stjernes kud fremstå.

Diagrammet og tabellen nedenfor viser udviklingen i antallet af magtanvendelsesindberetninger henholdsvis før (blå) og efter (rød) påbuddet givet pr. 18.02.16 - uden indberetningerne fra den ovennævnte borger. Det er disse tal, der herefter refereres til.

Det ses, at antallet er faldet fra 92 indberetninger på et år til 53 henholdsvis før og efter påbuddet - dvs. med 42%



Måned	Før 18.02.16	Efter 18.02.16
Feb (til 18.02)	2	2
Mar	6	1
Apr	7	7
Maj	12	5
Jun	6	6
Jul	8	2
Aug	4	6
sep	11	5
Okt	9	4
Nov	6	3
Dec	8	7
Jan	8	5
Feb (efter 18.02)	5	0
<b>Hovedtotal</b>	<b>92</b>	<b>53</b>

## Udvælgelsen af informanter og konstruktion af interviewguide

I den toårige periode har der været 145 magtanvendelsesindberetninger fra Stjernes kud. På baggrund af det kvantitative mønstre foretages udvælgelsen af de dele af materialet, der undersøges mere indgående.

Fra hver af Stjernes kuds tre afdelinger udvælges den borger, der har været flest magtanvendelsesindberetninger på - altså tre borgere. Her kaldet Tommy, Per og Pelle.

For de tre udvalgte borgere analyseres magtanvendelsesindberetningerne tekstnært for at undersøge, om der er forskel før og efter 18.02.16.

Interviewpersonerne udvælges ud fra deres kendskab til disse 3 borgere. Der udvælges to medarbejdere fra hver afdeling. Kriterierne for udvælgelse er, at medarbejderne har været ansat i hele den periode, der undersøges (18.02.15 - 18.02.17). Et andet udvælgelseskriterium er, at den pågældende medarbejder har et indgående kendskab til den udvalgte borger, og enten selv har været involveret i en magtanvendelse eller har overværet én. De respektive afdelingsledere informeres om kriterierne, og det er afdelingslederen, der udvælger den pågældende medarbejder. I udvælgelsen har det ikke været et parameter om medarbejderen er uddannede pædagoger eller uuddannede. Magtanvendelserne på Stjernes kud afspejler fordelingen af uddannede/ ikke uddannede på afdelingen. Desuden udfører pædagoger og uuddannede samme arbejde og deltager i temadage og personalemøder på lige fod. Meget få af magtanvendelserne er udført af vikarer, derfor har dette ikke haft betydning for udvælgelsen. Det er fravalgt at udvælge undersøgelsens informanter på baggrund af, om de udfører mange eller få magtanvendelser for at opnå mere nuancerede svar i forhold til emnet.

På dagtilbuddet Stjernes kud har det vist sig, at de tre medarbejdere, der kunne have været relevante at interviewe i forhold til de opsatte kriterier ikke længere arbejder på tilbuddet. I stedet interviewes her en medarbejder, der har haft en fremtrædende rolle i forhold til at arbejde med påbuddene, samt en medarbejder, der har overtaget funktionen for en af de tre afgåede medarbejdere.

Det kunne være meget relevant at interviewe én eller flere af de udvalgte borgere for at få borgernes perspektiv. Det er dog generelt vanskeligt grundet målgruppen. Borgeren Tommy har intet sprog og et meget lavt kognitivt niveau. Pelle og Per har begge sprog. Pelle har meget ringe forståelse for, hvad der foregår omkring ham og har ofte psykotiske gennembrud især ved konfrontation med ubehagelige tanker. Det skønnes derfor ikke hensigtsmæssigt at interviewe ham. Per er en af de borgere på Stjernes kud, der er bedst fungerende kognitivt. Interviewer har tidligere - for 8 år siden arbejdet på afdelingen og har en god, omend noget falmet relation til Per. Dette må i forhold til at udføre interviewet i den givne situation ses som absolut en fordel. Per har en autismediagnose, der gør ham meget konkret tænkende, og med snæver interessesfære. Det kan derfor være vanskeligt at samtale med ham i gængs forstand. Der er lavet et interview,

på trods af at det tydeligt var ubehageligt for Per at tale om magtanvendelserne. Interviewet er kortere og har anden struktur og indhold end de øvrige interviews. I litteraturen er borgerens stemme ofte fraværende eller meget svagt repræsenteret. Det bliver desværre også tilfældet i denne undersøgelse.

Seks medarbejdere og én leder fra Stjernesked er interviewet ud fra samme interviewguide med henblik på at undersøge, hvad de ser som værende faktorer, der påvirker magtanvendelsen. Da metodevalget har været det semistrukturerede interview, der netop giver mulighed for at tilpasse interviewet i situationen, har der været lidt variationer i gennemførelsen. Det er valgt både at interviewe medarbejdere, leder og en borger med henblik på at få tre forskellige perspektiver på undersøgelsens genstandsfelt. Ved analysen af interviewene har det dog vist sig, at ledelsesperspektivet og medarbejderperspektivet i casen ikke adskiller sig væsentligt, da der er stor overensstemmelse mellem lederens og medarbejdernes udsagn.

Lederen og medarbejderne er for at etablere et fælles udgangspunkt for interviewet blevet præsenteret for de samme kvantitative data som indledning til interviewene, interviewguide og data præsenteret for informanterne). Interviewene er afviklet på kontorerne på de respektive afdelinger og dermed i vante omgivelser for de interviewede.

Mange af spørgsmålene, som er stillet leder og medarbejdere, og det indledende kvantitative materiale er vurderet for abstrakte for Per, at forholde sig til. Der er ikke udarbejdet interviewguide til borgerinterview. Dette er fravalgt på baggrund af forudgående kendskab til borgeren og en viden om, at man i situationen må forholde sig mere søgende i forhold til hvilke spørgsmål, inden for undersøgelsens ramme, det vil være muligt at få besvaret. Interviewet er gennemført med henblik på at få Pers oplevelse af magtanvendelsen. To ting af vigtighed kan konkluderes. For det første: Per oplevede det tydeligt meget ubehageligt at tale om "at blive holdt fast" (vendingen der brugtes i interviewet frem for magtanvendelse/ fastholdelse). Og for det andet: Per gav udtryk for, at selvom hans svar på, hvorfor han blev holdt fast var "for at hjælpe mig" gav han klart udtryk for at "Det kan jeg ikke lide" Sidst kan det konstateres, at da Per spørges hvem, der er bedst til at hjælpe ham, nævner han en medarbejder, der aldrig har lavet en fastholdelse på ham. Det er dog ikke umiddelbart muligt at konkludere på, om det er på grund af dette, eller om hun aldrig har lavet en fastholdelse på ham, fordi han trives godt med hendes hjælp, eller om det er af helt andre årsager.

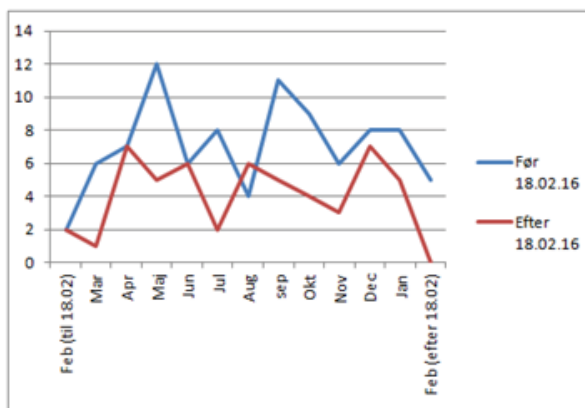
Interviewet med Per er udført i en lokalitet valgt af Per selv (bostedets dagligstue i sofaen). Udsagn fra interview med Per vil blive inddraget senere i undersøgelsen, sammen med de øvrige interviews.

Interviewene med medarbejderne og lederen er designet til at afdække hvilke forhold medarbejder og ledelse oplever som havende betydning for magtanvendelsen. Der

spørges indledningsvist åbent til dette for at opnå brede svar både om f.eks. faglighed, etik, struktur og personale. Desuden spørges konkret til dilemmaet mellem magt og omsorg afledt af diskussionen om indgreb i selvbestemmelsesretten, samt hvordan man vælger at forholde sig til en mulig fysisk konflikt - om man griber til fysisk magt, hvis der er andre handlemuligheder f.eks. at gå væk fra borgeren.

I forhold til erfaringen med reduktionen af magtanvendelser i forbindelse med påbuddet er det interessant at stille spørgsmålet, hvorvidt man mener, at en yderligere reduktion er mulig, og hvilke ressourcer eller omkostninger det ville henholdsvis kræve eller få. Spørgsmålet om, hvordan borgerne oplever magtanvendelser - stilles til medarbejdere og lederen velvidende, at deres svar ikke giver adgang til borgernes direkte oplevelse af magtanvendelsen, men derimod kan afdække interviewpersonernes holdning til brug af fysisk magt og forståelse for borgerens behov. Det er endvidere undersøgt, om der opleves indbyrdes forskelle mellem personalet i forhold til brug af magt, og hvad man mener dette skyldes. Endeligt er det forsøgt afdækket, om man søger forklaringer i forhold til magtanvendelser i kulturen, i faglige metoder, hos borgeren og dennes kontekst eller et andet sted.

Som det ses af figuren er antallet af magtanvendelser faldet på alle tre afdelinger. Alle 3 afdelinger har et fald mellem 47 og 40 %.



Måned	Før 18.02.16	Efter 18.02.16
Feb (til 18.02)	2	2
Mar	6	1
Apr	7	7
Maj	12	5
Jun	6	6
Jul	8	2
Aug	4	6
sep	11	5
Okt	9	4
Nov	6	3
Dec	8	7
Jan	8	5
Feb (efter 18.02)	5	0
<b>Hovedtotal</b>	<b>92</b>	<b>53</b>

Så den umiddelbare antagelse kunne være, at det samme var på spil. Interviewene peger dog på noget andet.

Stjerneskuks tilbudsliders udtaler:

*Interviewer:* Det vi gerne vil høre dig om, er ledelses vinklen på, hvilke tiltag eller initiativer har der været taget i forhold til at få nedbragt antallet af magtanvendelser?

*Leder:* ja det er jo, det er jo tre forskellige steder - så det er jo også tre forskellige historier...

At der netop er tre forskellige historier i spil bekræftes af de interviewede medarbejders udtalelser:

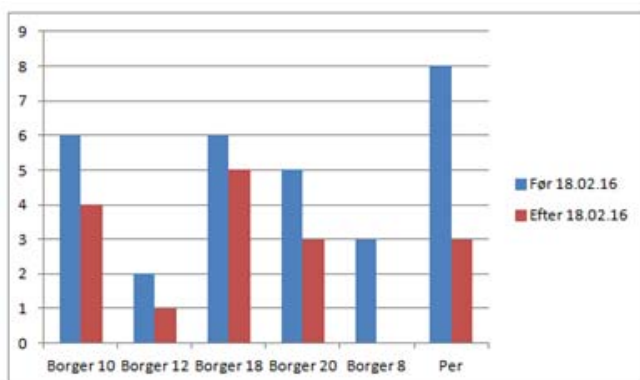
1. Medarbejderne fra Bostedet Stjernes kud, kaldet Janus og Laia, beretter begge primært om en faglig udvikling, der har øget borgernes trivsel og derfor har nedbragt antallet af magtanvendelser.
2. Medarbejderne fra Dagtilbuddet Stjernes kud, kaldet Danny og Henning, taler begge primært udskiftning af personale og en kulturændring i den del af tilbuddet, der kaldes Bussen.
3. Medarbejderne fra Daghjemmet Havblik, kaldet Pernille og Buddy, siger at faldet i magtanvendelserne skyldes, at én borger er blevet ældre og svækket af sygdom, hvorfor der opleves mindre selvskadende adfærd hos borgeren.

De tre forskellige forklaringsmodeller vil blive yderligere udfoldet senere i undersøgelsen under behandlingen af de tre valgte temaer. Nedenfor vil blive redegjort for i hvilken grad det kvantitative materiale understøtte disse udtalelser.

## Tre afdelinger - Tre historier?

### Bostedet Stjernes kud

På bostedet nedbringes antallet af magtanvendelserne fra 30 i året inden påbuddet til 16 i året efter påbuddet. Nedbringelsen ses ret jævnt fordelt over de borgere, hvor der er foretaget magtanvendelser.



Borger	Før 18.02.16	Efter 18.02.16
Borger 10	6	4
Borger 12	2	1
Borger 18	6	5
Borger 20	5	3
Borger 8	3	0
Per	8	3
<b>I alt</b>	<b>30</b>	<b>16</b>

Dette er forventeligt, hvis faldet skyldes, at man generelt har nedbragt antallet af magtanvendelser gennem faglig udvikling og implementering af nye metoder. Således understøtter de faglige data medarbejdernes og lederens udtalelser. Dette behandles i temaat om det pædagogiske blik.

### Dagtilbuddet Stjernes kud

Bussen er en del af Dagtilbuddet Stjernes kud. Her kører tre medarbejdere ud i relativt øde naturområder med 4 borgere alle hverdage, sommer og vinter. Borgerne tilknyttet Bussen, har dette tilbud fordi de er stærkt og hyppigt udadreagerende.

Lederen, samt de to interviewede medarbejdere fra Dagtilbuddet Stjernes kud beskriver begge, at der har været en kultur i Bussen, hvor der stilledes mange krav til borgerne, så deres selvbestemmelse var meget lille, og man havde mange magtanvendelser. Derfor kunne man forvente, at det store fald i antallet af magtanvendelsesindberetninger ville ses i Bussen. Dog viser det sig, at faldet af indberetninger i Huset og Bussen er næsten samme størrelse.



Bussen har dog kun 4 borgere tilknyttet og 3 medarbejdere, mens huset har 26 borgere og 25 medarbejdere, således har magtanvendelsesfrekvensen for borgere og medarbejdere været langt højere i bussen. De kvantitative data understøtter altså delvist udsagnene i interviewene. Dette behandles nærmere i temaat om institutionskultur

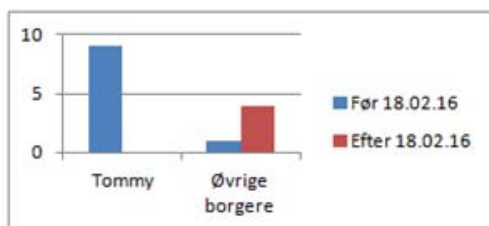
### Daghjemmet Havblik

Medarbejderne siger, at man på Havblik har følt at påbuddene fra Socialtilsynet ikke handlede om deres afdeling (Som beskrevet i afsnittet om Stjernes kud er Havblik ikke så tæt knyttet, hverken geografisk eller ledelsesmæssigt til resten af organisationen), og at man ikke har ændret praksis i forbindelse med påbuddene.

*Interviewer:* så er der noget I som medarbejdergruppe har gjort anderledes efter I har fået påbuddet?

*Pernille:* ikke efter vi har fået påbuddet. Jeg kan godt se, at vi er halveret antallet af magtanvendelser, men vi følte os ikke helt så ramt generelt. Det er ikke fordi, vi

har så mange [magtanvendelser] herude. Jeg tror altså, at ham vi har flest på herude, han er også blevet ældre og så har der været stabilt. Det tror jeg også har noget at sige med ham. Umiddelbart har vi ikke ... altså vi gør jo noget hele tiden. Taler om dem [magtanvendelserne] og tager dem op på morgenmøder og om eftermiddagen. Jeg tænker ikke vi har gjort noget ekstra.



	Tommy	Øvrige borgere
Før 18.02.16	9	1
Efter 18.02.16	0	4

Som det ses understøtter de kvantitative data, medarbejdernes udsagn om at faldet i magtanvendelser på Havblik skyldes, at borgeren Tommy er blevet ældre og er svækket af sygdom.

De følgende tre afsnit vil undersøge problemstillingen ved en teoretisk og empirisk analyse af de udvalgte temaer i relation til magtanvendelsen. Første afsnit undersøger institutionskulturen og de dynamikker, der udspiller sig på tilbuddet. Det er her borgerne lever deres liv og lovgivningen om magtanvendelser er gældende. Det følgende afsnit undersøger praksiskulturen og dannelsen af en fælles faglig identitet, som kan have indflydelse på, hvordan man som faggruppe kan udvikle og sit blik på borgeren. Sidste afsnit undersøger det pædagogiske blik, der er det faglige objekt man ser borgeren med og som har indflydelse på, hvilke faglige tilgange og interventioner man finder adækvat i forhold til den udviklingshæmmede borger.



## Tema: Institutionskultur

Dette tema beskæftiger sig med selve institutionskulturen, og hvordan den bevares og yder indflydelse for, hvordan man forvalter magtanvendelsen i forhold til udviklingshæmmede. Temaet indledes med Goffmans totale institution, og hvordan strukturer herfra kan være på spil i tilbud for udviklingshæmmede. Herefter ses på Stjerneskuks historie i forhold til magtanvendelsen, da dette er en del af forforståelsen og grundlaget for den efterfølgende analyse. Desuden er der en særlig fortælling om Bussen. Informanters udtalelse om denne analyseres i forhold til magtanvendelserne.

### Den totale institution

Borgerne på Stjerneskuks har for manges vedkommende, bo- og dagtilbud inden for organisationen. For nogle vedkommende er det den samme medarbejdergruppe, der varetager det pædagogiske arbejde både på dag- og døgntilbud. Borgernes dag er endvidere nøje skemalagt - ud fra teorien om at mennesker med autismespektrumforstyrrelser har problemer med de eksekutive funktioner, som kort forklaret er evnen til at strukturere og overskue sin tid, dag og liv. Der kompenseres således herfor med en nøje fastlagt struktur. Hvilket også afspejles i beskrivelsen af tilbuddets faglige målsætning på Tilbudsportalen:

“Mange drager derfor nytte af en fastlagt struktur og genkendelighed i deres hverdag. Her benyttes f.eks. visualisering, som gør beboerne i stand til at overskue, hvad der skal ske hvornår. Der arbejdes bl.a. med billeder/tekst på tavler i forhold til dagens aktiviteter. En stor del af det pædagogiske arbejde består derfor i, gennem forudsigelighed og struktur, at sikre tryghed og stabilitet i borgerens hverdag.”<sup>6</sup>

At tilbringe hele døgnet i det samme miljø, samt at døgnets timer og gøremål er nøje skemalagt og regelstyret er sammenfaldende med nogle af de træk der ifølge Erving Goffman kendetegner de totale institutioner, der ved

“deres altomfattende eller *totale* karakter symboliseres ved den barriere mod socialt samspil eller interaktion med omverdenen og mod det at kunne gå, når man vil, som ofte er direkte indbygget i institutionen” (Goffman 1967 s.12).

---

<sup>6</sup> Informationen om målgruppen er hentet på [www.tilbudsportalen](http://www.tilbudsportalen) (10.05.17). Af hensyn til borgere og ansattes anonymitet er her ikke angivet konkret side og tilbud

Ifølge Goffman kendetegnes det moderne menneskes liv ved at søvn, arbejde og leg er adskilt, hvorimod

“Det centrale kendetegn på totale institutioner kan beskrives som en nedbrydning af de barrierer, der normalt adskiller disse tre livsområder. For det første afvikles alle tilværelsens aspekter på samme sted og under den samme myndighed. For det andet udøves hvert afsnit af medlemmets daglige gøremål i nærværelse af den store gruppe andre mennesker, som alle behandles ens og er sat til at gøre det samme i fællesskab. For det tredje er alle dagens rutiner nøje skemalagt, så det ene gøremål på klokkeslæt afløses af det næste og denne rækkefølge håndhæves oppefra gennem et system af formelle regler og et personale. Og sluttelig er der forskellige påtvungne aktiviteter indarbejdet i en enkelt, rationel plan, der angiveligt har til hensigt at opfylde institutionens officielle mål” (Goffman 1967 s.13).

Denne beskrivelse af den totale institution må siges på alle parametre at beskrive de gamle central institutioner for udviklingshæmmede, der med udlægningen af særfor-sorgen til amtskommunerne i 1980 gradvist afvikles. Dog er der stadig træk ved den udviklingshæmmedes liv i dag, der deler afgørende træk med Goffmans totale institu-tion, f.eks. på Stjernes kud der af hensyn til målgruppen, har nøje planlagte og skemati-serede hverdage. Selvom Stjernes kuds målgruppe ikke er bag “mur og pigtråd”, som det beskrives ofte at være tilfældet i den totale institution, er de en gruppe mennesker, der har ringe kontakt til det omgivende samfund. Hele deres liv foregår i tilbuddets in-stitutionaliserede rammer og få har mere end sporadisk kontakt med pårørende eller andre, der ikke er en del af tilbuddet. Erving Goffman skriver følgende om dynamikken mellem den totale institutions to grupper:

“Hver gruppe har tendens til at opfatte den anden stereotypet fjendtligt, at perso-nalet ofte betragter klienternes som bitre, hemmelighedsfulde og upålidelige, mens klienterne hyppigt anser personalet for at være nedladende, overlegne og onds-kabsfulde. Personalet har en tilbøjelighed til at føle sig højerestående og ret-færdige. Klienterne føler sig ofte mindreværdige, svage, skyldige og hjemfaldne til velfortjente bebrejdelser.” (Goffman 1967, s.14)

Således er der et stort skel mellem personalet og institutionens målgruppe, hvor institu-tionens struktur, opbygning, regler og sædvaner opretholder og understøtter den hie-rarkiske opdeling. Der udvikles og opretholdes en egen kultur, der eksisterer inden for murene, hvor skellet mellem ‘klient’ og personale er stort og som retfærdiggør en barsk behandling af ‘klienterne’. Således må man formode, at især i centralinstitutionernes tid,

har alle de af Goffman beskrevne interpersonelle dynamikker været på spil, men også i dag er mange af betingelserne for disse tilstede på tilbud, for udviklingshæmmede.

Det følgende afsnit omhandler Stjerneskuds grundlæggelse og pædagogiske op-rindelse. Den oprindelige pædagogiske tankegang var konsekvenspædagogik, hvor me-gen magt, forvaltes af personalet. At dette har forekommet at være en farbar vej, handler dels om synet på den udviklingshæmmede, men også om de hierarkiske dynamikker, der understøttes af den totale institution.

### **Stjerneskuds rødder - er de stadig synlige?**

Dette afsnit handler om Bostedet Stjerneskud og om Bussen, idet disse, har samme ud-spring.

Stjerneskud opstod som et enkeltmandsprojekt centreret om en enkelt stærkt ud-adreagerende og selvskadende borger. Denne borger boede i nogle år på Kofoedsminde, der er en sikret afdeling for udviklingshæmmede. I 1988 oprettedes Stjerneskud omkring denne borger. Tilbuddet voksede og i starten af 90'erne var der 8 borgere. Efterfølgende er Stjerneskud blevet endnu større. Lederen af det oprindelige Stjerneskud var leder frem til 2009.

Stjerneskud opstod i en periode hvor normaliseringstankegangen, der prægede området fra 1950 -70, stadig var gangbar. Tankegangen kunne på dette tidspunkt ifølge Kirkebæk (2010 s.20- 21) tolkes forskelligt. I den tolkning som Stjerneskud er rundet af, skulle udviklingshæmmedes tilstand og adgang til samfundslivet forbedres gennem det, der med Kirkebæks ord (2010, s.21) benævnes træning og tilpasning. Fokus var på god opførsel og mestring af det dagligdags arbejde. Pædagogikken på Stjerneskuds bo-liger indeholdt desuden elementer fra adfærdsmodifikation og konsekvenspædagogik. Udgangspunktet for konsekvenspædagogik er, at borgeren bevidst vælger handlinger til og fra. Den af handlingen udløste konsekvens er, set i denne optik, ikke straf eller sanktion, men en logisk følgevirkning af borgerens handlinger.

Det kan i et nutidigt perspektiv virke paradoksalt, at man på trods af, at målgrup-pen var udviklingshæmmede med autisme eller psykiatriske diagnoser, alligevel tilskri-ver borgerne ressourcerne til, selv i afmagtssituationer at vælge bevidst. Borgergruppen på Stjerneskud har alle udviklingsforstyrrelser, der ofte ses i sammenhæng med proble-mer med central kohærens. Bo Hejlskov Elvén skriver om dette “Hos mennesker med autisme og udviklingshæmning ses ofte enorme vanskeligheder med at se sammen-hænge overhovedet” (Elvén 2012 s.123). Og videre at:

Hvis man ikke kan beregne årsag og virkning i komplekse sammenhænge, kan man heller ikke forudsige konsekvenser. [...] Det betyder, at vi ikke kan bruge kon-sekvenser som adfærdsregulerende metode.; personen oplever det ikke som en

konsekvens, men som en straf. Og dette er mere udbredt, end man kunne tro. Pædagogen Jens Bay har [i arbejdet med udsatte unge] siden 1980'erne udviklet en pædagogisk retning eller teori, han kalder konsekvenspædagogik. Han mener, at en konsekvens ikke er en straf, hvis den er forudsigelig (Elvén 2012 s.128).

Stjernes kud var ikke alene om at overføre konsekvenspædagogik til arbejdet med udviklingshæmmede. Henning fortæller om tidligere tiders brug af konsekvenspædagogik i arbejdet med udviklingshæmmede:

*Interviewer:* kan du sige noget om det gammeldags i forhold til det nutidige - beskrive hvad du mener med det? Bare sådan kort.

*Henning:* jamen man havde koncepter, der hed udelukkelse, hvis brugerne havde gjort noget galt. Det er jo den vildeste form for magt overhovedet at bruge. At en person kan få at vide at "du er udelukket fra fællesskabet i de næste 14 dage".

*Interviewer:* det har været sådan noget konsekvenspædagogik?

*Henning:* jamen, jeg kom fra Kirkevej [et andet bosted for udviklingshæmmede, sammenligneligt med Stjernes kud] der var også konsekvens

Birgit Kirkebæk har hentet følgende citat fra Barbro Sættersdal, der beskriver adfærdsterapi i forhold til en udviklingshæmmed kvinde, der ved udadreagerende adfærd angreb personalet, hvor

"Den behandling, de brugte for at stoppe hende, uanset angrebets styrke, består i, at personalet, så snart der registreres en "afvigelse", tager fat i kvindens underarme eller håndled og "knytter dem sammen" på ryggen. Derefter bliver hun lagt på maven, stadig med samme tvangsgreb. Hun holdes ned på gulvet og passiviseres ved at en af plejerne lægger eller sætter sig på hende. En anden holder fast i benene. Efter forskrifterne er denne fastholdelse begrænset til tre minutter, men tiden kan forlænges til vedkommende er helt rolig og holder op med at gøre modstand" (Sættersdal 2002, s.67 iflg. Kirkebæk 2010 s.113)

Denne beskrivelse kunne være hentet fra Stjernes kuds første år. Set med nutidige øjne er det svært at se denne praksis som fagligt reflekteret, men tanken var dengang, at borgeren var i stand til at bevare selvkontrollen og vælge at lade være med at slå, hvis denne kendte konsekvensen af at være udadreagerende. På Stjernes kud fulgtes magtanvendelserne altid af en konsekvens i form af udelukkelse, hvor borgeren ikke deltog i fællesskabet. Dette italesatte Stjernes kuds daværende medarbejdere som en konsekvens, som borgeren til dels selv havde valgt ved at være udadreagerende. Efterhånden som tiden gik mildnes pædagogikken, selv om elementer bestod.

Stjernes kud er lige som på mange andre tilbud i landet inden for de sidste 10 år påbegyndt en bevægelse mod neuropædagogik og Low Arousal (Uddybes i afsnittet ‘Det pædagogiske blik’). Disse retninger tager udgangspunkt i, at borgeren har en udviklingsforstyrrelse og agerer så hensigtsmæssigt, som han formår ud fra sine forudsætninger. Det er derfor op til pædagogen, at kompensere for borgerens vanskeligheder (Elvén 2012). Kommer det til udadreagerende eller selvskadende adfærd, er det medarbejdernes ansvar at hindre at en magtanvendelse bliver nødvendig.

Stjernes kuds oprindelige udgangspunkt var i modsætning hertil, at borger skulle trænes i god opførsel og dermed lære ikke at blive udadreagerende. Borgeren bærer således en stor del af ansvaret for, at magtanvendelsen blev nødvendig. Som et udtryk for denne tilgang fortæller Laia, hvordan borgerne på Stjernes kud stadig undertiden lægger sig ned på gulvet.

*Laia:* men det er jo stadig. Det er stadig udpræget at se, at når der sker noget i boligen så lægger de [borgerne] sig alle sammen ned, og så står man der ...

*Interviewer:* borgerne lægger sig ned?

*Laia:* Ja, ja - så det er jo noget, der sidder i dem ...

*Interviewer:* så det er sådan noget fra gammel tid?

*Laia:* Ja, ja, det er det

*Interviewer:* ja, de er trænete i det?

*Laia:* når vi, der ikke er vant til at bruge det, kommer og ser det: ‘hej hvad laver I? - så kom dog op!’



(Billedet er konstrueret)

Den forståelsesramme, dette citat taler ind i, er, at man helt frem til midten af 00'erne jævnligt trænede borgerne i at lægge sig på maven med hænderne inde under sig på gulvet, når de blev angstprægede og affektlabile. En praksis, der i dag synes nedværdigende, men på daværende tidspunkt gav mening.

Længe før 18.02.16 vandt Low Arousal og neuropædagogikken frem. F.eks. fik man på Stjernes kud i 2011 fagsupervision af Bo Hejlskov Elvén i forhold til en borgers problematikker. Dermed vandt en ny forståelse frem - 'udelukkelse' blev til 'skærmning' og man begyndte at forstå borgernes handlinger som tab af kontrol og ikke som valgt. Dog i nogen grad som gammel vin (konsekvens pædagogik) på nye flasker (Low Arousal-retorik), således bibeholdt man til dels de metoder, man altid havde benyttet, men nyfortolkede dem i en Low Arousal-forståelse.

Det fremgår da også af Socialtilsynets påbud til Stjernes kud, at der ikke ligger en implementeringsplan for neuropædagogikken på trods af, at flere medarbejdere har været på uddannelsen. Dette understøtter hypotesen om, at nok kan man tale neuropædagogik, men det er stadig ikke rodfæstet i tilbuddets kultur. I de følgende afsnit bliver det undersøgt, hvordan denne, kun delvise integrering af nye tilgang, kan leve samtidigt med ældre (forældede) metoder.

Helt frem til Socialtilsynets påbud i 18.02.16 har der eksisteret en retorik omhandlende borgerens valg og pædagogiske metoder præget af konsekvens, der sideløbende også kunnet spores i Stjerneskuds dokumentation. I Socialtilsynets rapport, der ligger til grund for de udstedte påbud, påpeges det, at der finder disciplinerende tiltag sted på Stjerneskud. Det fremgår bl.a. at:

“Konkret fortæller medarbejderne, at de benytter belønningssystemer som metode”. Videre står der: “at en borger ikke får opfyldt ønske om eksempelvis at drikke kaffe, som er en yndlingsbeskæftigelse, når vedkommende har haft en uønsket adfærd”. Endnu et eksempel: “... så valgte [borgeren] at komme ud og sige godmorgen før tid. Dette gav tillægstid”.

## Gammel kultur, ny kultur

Både på Bostedet Stjerneskud og på Dagtilbuddet Stjerneskud taler medarbejderne om en ny og en gammel kultur:

Bostedet Stjerneskud:

*Interviewer:* når du siger neuropædagogiske tilgang er der noget særligt omkring det, hvor du tænker: - jamen det er det her, det gør vi anderledes eller ...?

*Laia:* jamen jeg tænker, at det er måden at tænke på ..... Altså nu har jeg været ansat i 4 år, og jeg sådan stadig lidt ny i faget i forhold til dem, der har været her i 15 år. Der tænker jeg, at det har været en øjenåbner. Man er gået fra en kultur, der har været præget af de her ting til at skulle reflektere mere over det. Hvordan man arbejder med dem?

*Interviewer:* så tror du det ville være muligt at nedbringe antallet yderligere fra det niveau, som det I er på nu?

*Laia:* jeg tror den bliver svær ... måske for nogen

*Interviewer:* altså nogen af borgerne eller nogen af medarbejderne

*Laia:* nogle af medarbejderne [grin], der er nogen, der stadig har den lidt ældre tankegang så

Dagtilbuddet Stjerneskud:

Her beskrives også en gammel og en ny pædagogisk kultur, men der skelnes mellem Huset og Bussen, idet medarbejderne giver udtryk for at den gamle tankegang stadig har overvintret i bussen frem til Socialtilsynets besøg.

*Henning:* Men jeg har været i det her i rigtig mange år, og jeg kan i hvert fald skrive under på, at den generelle kultur overordnet har ændret sig markant fra 90'erne og frem til nu [...]

Men den der 'macho-hed', den tror jeg, har stået alene ude i Bussen. I gamle dage, da var den 'macho-hed' på alle bosteder og alle steder, hvor man kiggede inden for specialområdet [...]

*Interviewer:* Så du siger, når du har været her fra 90 og til nu, så kan du se, der er sket en forandring?

*Henning:* altså '90, så gammel er jeg ikke. Ja kæmpe forandring

*Danny:* det har været meget autoritært derude, med sådan en lidt sjov hierarkisk opdeling. Det er noget af det, vi har arbejdet rigtig meget med at få væk .... I stedet for en, i mine øjne forfejlet taktik, der har heddet, at de skulle domineres...

*Interviewer:* Hierarkisk? Så er det med medarbejderne øverst og så borgerne?

*Danny:* ja lige præcist. Der har været sådan en dominans derude. Pga. det er der rigtig mange, der ikke har haft lyst til at være derude

Når en kultur, med udgangspunkt i normaliseringstankegangen og konsekvenspædagogikken ligesom på Bostedet har levet i Bussen, kan det skyldes at de to medarbejdere, der tidligere har været toneangivende i Bussen, begge oprindeligt var ansat på Bostedet Stjernes kud og dermed også er præget af Bostedet Stjernes kuds kultur.

Peter Ø. Andersens Bourdieu inspirerede begreb 'institutionens habitus' kan bruges som analyseramme for det medarbejderne beskriver som den gamle autoritære kultur og den nye kultur. Nedenfor har vi opstillet Stjernes kuds to positioner skematisk - velvidende at tingene ikke er så rent positionerede som skemaet illustrerer.



<b>Tema</b> <b>Dagtilbuddet og Bostedet Stjernes kud</b>	<b>Gammel kultur</b> <b>Stjernes kuds pædagogiske rødder</b>	<b>Ny Kultur</b> <b>Stjernes kud anno 2017</b>
Pædagogisk udgangspunkt	‘Normalisering’	Neuropædagogik og Low Arousal <sup>7</sup>
Udadreagerende adfærd	Borgeren vælger det	Tab af selvkontrol
Selvskadende adfærd	Borgeren vælger det	Mestringsstrategi for at bevare kontrol
Pædagogisk handling	Konsekvens for at få borgeren til fremadrettet at vælge anderledes	Stressreducerende handlinger for at få borgeren til at genvinde selvkontrol
Magtanvendelse	Uundgåelig - for at personalet genvinder kontrol	Skal om muligt overhovedet undgås

Peter Ø. Andersens begreb ‘institutions habitus’ anvendes til at beskrive, hvordan selve institutionens indretning, regler og systemer gør nogle handleformer og typer af opførsel mere naturlige end andre uden, at det er intenderet af personalet. Begrebet tager udgangspunkt i Billy Ehns iagttagelser<sup>8</sup> af livet og indretningen af daginstitutioner. Her deles de strukturerende og disciplinerende foranstaltninger op i tre ordener:

1. Symboler på orden: f.eks. navneskilte, ruminddeling, skemaer over hvornår, hvem og hvor. (På Stjernes kud: piktogrammer og visualiserede dagsprogrammer m.m.)
2. Ordningsritualer: Kodeks for rigtig og acceptabel opførsel som i høj grad repræsenterer udtalte, men virkningsfulde, forventninger. Indretning og organisering medvirker til at gøre nogle former for opførsel mere ‘naturlige og rigtige’ end andre. Nogle af disse ordningsritualer er gensidige forventninger skabt i løbet af institutionens historie. (På Stjernes kud f.eks. gensidige forventninger om, hvordan man fastholder borgeren i dennes dagsstruktur.)

<sup>7</sup> Uddybes i afsnittet ‘Det pædagogiske blik’

<sup>8</sup> Offentliggjort i: *Skal vi leka tiger? Daghemsliv ur kulturell synsvinkel*. Stockholm 1983

3. Den disciplinære orden: Åbenlyst formulerede regler, normer og sanktioner. Det er disse, der oftest diskuteres i medarbejdergruppen. (Andersen 1995 s.155-156)

For at ændre på 'institutionens habitus' er det ikke nok at ændre den disciplinære orden. Peter Ø. Andersen skriver videre:

"Det forekommer dog, som om sådanne diskussioner kun i begrænset omfang får de forventede konsekvenser for den daglige pædagogiske praksis. Dertil er disse regler og sanktioner sandsynligvis noget perifere i forhold til de nævnte eksempler på den mere skjulte orden, der kun vanskeligt kan pilles ved uden at selve og hele institutionsstrukturen bliver forsøgt belyst og forandret" (Andersen 1995, s.156)

"Disse ordensformer karakteriseres således først og fremmest ved deres upersonlighed. De fungerer på den måde, at de viderefører de kulturelle standarder uden at den konkrete relevans heraf behøver at blive reflekteret" (Andersen 1995. s.155)

Hvis informanternes udtalelser om forandringer efter 18.02.16 analyseres i denne kontekst fremkommer følgende: Selvom man over tid har genfortolket den verserende pædagogik på Stjernes kud gennem omdefinering af forståelsen af, hvad der foregik, f.eks. når en borger var udelukket (fra konsekvens til skærmning) og opgaver borgeren blev sat til at udføre ved psykisk ustabilitet (fra konsekvens til rogivende opgaver), var disse ændringer af den disciplinære orden, som man kunne diskutere og reflektere over i medarbejdergruppen. Samtidig bestod 'institutionens habitus' relativt uændret, således at omgangen med borgerne godt nok omfortolkes og mildnes med tiden, men ikke for alvor ændredes. For at skabe en reel forandring, har det været nødvendigt med en større forstyrrelse, som påbuddene fra Socialtilsynet. Stjernes kuds leder udtaler i den sammenhæng:

*Leder:* Når der kommer sådan et chok, gennem en medarbejdergruppe, så er det rigtigt, at der er en kort periode, hvor man bliver mødt af, eller man i høj grad bliver mødt af - 'så kan vi jo ingenting [...]

Lederen giver således udtryk for, at påbuddet har rystet Stjernes kud. Set i lyset af de efterfølgende ændringer, kan det dog betragtes som den nødvendige forstyrrelse, for at starte en forandring af 'institutionens habitus' og dermed tilgangen til arbejdet med udviklingshæmmede borgere.

## Bussen - velkonserveret pædagogisk kultur

Af medarbejderne fra Dagtilbuddet Stjerneskuks udtalelser (gengivet i afsnittet “Gammel kultur, ny kultur”) ses det, at ændringerne i forholdet til magtanvendelserne efter den 18.02.16 på dagtilbuddet, betragtes som et udtryk for, at der har været en ‘macho, hierarkisk, autoritær og præget af dominans’ - kultur i Bussen, som man nu har gjort op med. Det blev demonstreret tidligere i undersøgelsen,<sup>9</sup> at det ikke er entydigt om dette understøttes af casens kvantitative data.

Synspunktet: at man har ændret en gammel overvintret autoritær kultur, ligesom, det er sket på Bostedet Stjerneskuks, ved bl.a. at bryde beboersammensætning op i bussen og ændre den pædagogiske tilgang kan sagtens understøttes empirisk f.eks. af Danny, der i dag er medarbejder i Bussen forklarer: “men vi kører den efterhånden på sådan et slogan, der handler om hellere 1000 kram end en knytnæve”. Soges en mulig forklaring om Bussen andet steds, så kunne det Dorthe Birkmose beskriver som sondringen mellem indgrupper og udgrupper være et bud:

“Indgruppen er de mennesker, som har en høj grad af indbyrdes identifikation, betydelig solidaritet og loyalitet. Udgruppen er dem, der ikke er med i indgruppen. [...] Eksklusion fra indgruppen og stigmatisering af udgruppen er magtfulde redskaber for indgruppen til bekræfte egen overlegenhed, opnå magt over situationen samt holde gruppe-medlemmerne på plads” (Birkmose 2013, 2014 s.58)

Seks måneder efter påbuddet fra Socialtilsynet er alle tre medarbejdere, der arbejdede i Bussen før påbuddene stoppet (en er gået på pension, én har skiftet job og én har både skiftet job og erhverv). Det kan derfor forekomme belejligt, at man solidarisk fra den tilbageværende indgruppe stigmatiserer den oprindelige busgruppe som udgruppe. Med Dorthe Birkmoses ord: “Indgruppens handlinger og udgruppens handlinger vurderes meget forskelligt af det enkelte menneske” (Birkmose 2013, 2014 s.58), således at handlinger, udført af indgruppen vurderes som gode, nødvendige og retfærdige, mens de samme handlinger udført af udgruppen kaldes onde og uretfærdige. “På kort sigt kan der være en stærk overlevelsesværdi i sådanne rendyrkede og forenkede tankemodeller, da de er langt lettere at administrere”. (Birkmose 2013, 2014 s.58). Med fortællingen om Bussen som eksponent for en konfronterende tilgang præget af mange magtanvendelser fritages Huset fra ansvar og skyld.

Accepterer man derimod præmisserne i det narrativ, der er det fremherskende på Stjerneskuks - at kulturen i Bussen var problematisk, kan man som allerede nævnt søge

---

<sup>9</sup> Se afsnittet ‘Dagtilbuddet Stjerneskuks’

forklaringen i en langtidsholdbar pædagogisk tilgang med rødder i konsekvenspædagogik. Men fortællingen om Bussens kultur er langt stærkere og mere eksplicit i informanternes udtalelser end historien om ændringer af tilbuddets kultur. Danny, der er en del af den nuværende Bus' personale udtaler:

*Danny:* - men der er jo rigtig mange af de ting, der bliver snakket om inde i organisationen, som jeg ikke er en særlig stor del af, fordi vi bare er ude i Bussen

Dvs. Bus-gruppen er isoleret og den vante tilgang og tænke måde forstyrres ikke i samme grad som i Huset. Input udefra i form af nye medarbejdere, personale fra andre dele af organisation, samt den fælles refleksion i gruppen er man ikke en del af. I stedet er det, den samme lille personalegruppe, der gensidigt bekræfter og fastholder hinanden i den gældende pædagogiske tankegang. Dette fænomen undersøges nærmere i det følgende afsnit.

Analysen af casens kvantitative data, viser at faldet i antallet af magtanvendelser i Huset og i Bussen er tilnærmelsesvis lige store (dog hidrørende et større antal borgere i Huset end i Bussen). Mens de kvalitative data peger på, at dagtilbuddets Stjerneskuds nedbringelse af antallet af magtanvendelser primært skyldes, at tre medarbejdere, der var eksponenter for en gammel og konfronterende pædagogik, i Bussen er stoppet. Dette fund er kommet sent i udarbejdelse af denne undersøgelse, men ville have været interessant at afdække yderligere. F.eks. ved at bede Informanter om at forholde sig til, at de kvantitative data indikerer, at fortællingen om den gamle hierarkiske kultur i Bussen ikke er det eneste mulige forklaring. To tilsvarende ekstra interview omkring en udvalgt borger fra Huset kunne have udfoldet andre forklaringer end 'historien om Bussen'.

## Tema: Praksiskultur og faglig identitet

Dette tema handler om hvordan fællesskabet omkring de pædagogiske opgaver, skaber en fælles faglig identitet og en praksiskultur. Mekanismerne i praksiskulturen undersøges med den begrundelse, at dannelsen af en praksiskultur og dannelsen af den fælles faglige identitet kan have indflydelse på, hvordan man som faggruppe kan fastholde et blik på borgeren. Dette blik kan føre til at antallet af magtanvendelser kan komme til, at ligge på et højt niveau til trods for, at tilbuddets egen forståelse er, at der alene bliver udført de absolut nødvendige magtanvendelser. Endvidere kan det faglige fællesskab være medvirkende til, at der kan komme til at herske en træghed i udviklingen af den pædagogiske praksis, der derved kommer til at fremstå som tilhørende en anden tid. Temaet vil endvidere belyse, hvordan en udefrakommende forstyrrelse som et påbud, fra Socialtilsynet kan siges at være, kan medvirke til at sætte en refleksionsproces i gang som ændre den pædagogiske praksis og nedbringer antallet af magtanvendelser.

### Hvad karakteriserer den socialpædagogiske handlen?

Niels Rosendal Jensen skriver om den socialpædagogiske handlen, at den konfronteres som professionel handlen med en problematisk forventning. Socialpædagogisk handlen kan foregå i alle former for hverdagskontekster. Socialpædagogisk handlen kræver ikke nødvendigvis forudgående uddannelse. Uddannelse og professionalisme er udviklingstrin, der gør hjælp forventelig under givne betingelser og sikrer en bestemt kvalitet. (Jensen 2006, s.251). Niels Rosendal Jensen mener hermed, at uddannelse og professionalisme vil medføre, at der kan stilles forventninger til den hjælp, der ydes under bestemte forhold.

Et kendetegn ved Stjernesked er at der er ansat både uddannede pædagoger og uuddannede medhjælpere og disse medarbejdergrupper udfører de samme funktioner og deltager på lige fod i temadage, efteruddannelse mv. Dette kendetegn er ikke usædvanligt på botilbud for voksne udviklingshæmmede og i det hele taget er der på det pædagogiske felt ofte en sammensætning af pædagoger og medhjælpere, der udfører samme funktioner. Klaus Kasper Kofod skriver, at medhjælpernes og pædagogernes funktioner ikke mærkbart adskiller sig fra hinanden i QualiKomBo-projektet, der blev

gennemført i perioden 2010 - 2012.<sup>10</sup> (Kofod 2013, s.304). KvaliKomBo-projektet inddrages idet det kan understøtte, at organiseringen og medarbejdersammensætningen med uddannede og uuddannede medarbejdere ikke er et særkende for Stjernesked, men er at finde på andre tilbud for voksne udviklingshæmmede, hvilket ligeledes er erfaringen fra arbejdet som tilsynskonsulent ved Socialtilsynet. Denne underbygning skulle gerne føre til, at de fund der gøres kan tænkes at have gyldighed på andre tilbud af samme karakter.

Klaus Kasper Kofod fremfører, at en profession af Kurt Klaudi Klausen er blevet defineret som "en erhvervsgruppering, hvis praksis forudsætter specialiseret systematisk oparbejdet viden og færdigheder, tillært gennem erfaringer og uddannelse og dokumenteret med diplomer og eksamensbeviser". Og skriver videre, at det kan være denne professionsforståelse, der legitimerer at de to medarbejdergrupper udfører samme funktion i KvaliKomBo tilbuddene. (Kofod 2013, s.304).

"Pædagoger falder inden for denne definition, men det gør en del af pædagog-medhjælperne også. Det kan være denne professionsopfattelse, som legitimerer, at de to grupper udfører stort set samme arbejde i flere af KvaliKomBo-tilbuddene". (Kofod 2013, s.304).

At medhjælperne som Klaus Kasper Kofod skriver på trods af deres manglende formelle uddannelse falder inden for definitionen af en profession kan begrundes i arbejdets karakter, der er bredt defineret og mangler specifikke og detaljerede funktionsbeskrivelser. Arbejdet består dels af faste rutiner og dels af en vis mangel på forudsigelighed. (Kofod 2013, s.295). De pædagogiske medarbejders arbejde er således karakteriseret ved at være komplekst. Annemarie Højmark, der har undersøgt det socialpædagogiske praksisfelt som en del af KvaliKomBo-projektet skriver om det komplekse handlingsfelt

"Mine feltstudier viser, at der hersker stor faglig bevidsthed omkring indsatsen inden for botilbud området. Men det er også tydeligt, at arbejdet med beboerne i botilbuddene er et komplekst handlingsfelt, hvor det er nødvendigt, at arbejde med og erkende - både udefra og indefra - at der foregår mange forskellige typer pædagogiske handlinger, hvoraf nogle er nemmere at sætte ord på, og synliggøre som pædagogiske og dokumentere og måle end andre. Således må et begreb som socialpædagogisk faglighed forstås og anerkendes ved sin mangfoldighed og kompleksitet". (Højmark 2013, s.62).

---

<sup>10</sup> Projekt Kvalitet og kompetenceudvikling i botilbud. [www.kvalikombo.dk](http://www.kvalikombo.dk)

Annemarie Højmark pointerer, at hun i feltstudierne mødte såvel uddannede som uuddannede, og der var ikke synlig forskel i medarbejdernes arbejdsopgaver eller i den måde de blev kontaktet af beboerne. (Højmark 2013, s.59).

Det der fremadrettet er fokus på i undersøgelsen af praksis kulturen på Stjernes kud er det som samler de pædagogiske medarbejdere altså udførelsen af komplekse socialpædagogiske arbejdsopgaver, og ikke det som adskiller nemlig formel uddannelse eller ikke. Det er således mekanismerne i praksis kulturen, der undersøges.

Dette valg understøttes af, at der i det empiriske materiale ikke er fundet belæg for, at der i de udførte magtanvendelser er forskelle på om medarbejderne er uddannede eller ikke uddannede ligesom hverken medarbejdere eller leder under interviewene kom med udsagn, der indikerer at denne distinktion er af betydning. Der er tillige ikke observeret synlige forskelle i refleksionsniveau, der i denne undersøgelse betinger en adskillelse mellem uddannet og uuddannet. Ved en gennemgang af de interviewedes uddannelsesbaggrund viser det sig endvidere, at der fra hver af de tre afdelinger er interviewet en uddannet pædagog og en uuddannet medhjælper. Medarbejderne er som tidligere skrevet udvalgt af afdelingslederne og det er deres, muligvis, tilfældige valg, der betinger dette sammenfald. Det er således ikke for, at underkende den pædagogiske profession og de særlige kompetencer de uddannede medarbejdere med overvejende sandsynlighed er i besiddelse af, at der ikke foretages en skelnen.

Medarbejderne på Stjernes kud er en del af en praksis, der udgøres af det konkrete arbejdsfællesskab samt den faglige identitet som følger af at udfører socialpædagogisk praksis. Denne praksis undersøges ved hjælp af begreber bl.a. lånt fra professionskulturen.

Praksiskulturen vil i lighed med institutionskulturen ofte 'gå i arv'. Hvilket betyder, at viden, vaner, idealer og holdninger vil overdrages fra medarbejder til medarbejder, og kan være medvirkende til at fastholde en høj faglighed og skabe en kontinuitet på arbejdspladsen, men også kan betyde at dårlige vaner, uaktuel viden og forældede holdninger nedarves.

## Hvad er sigtet med pædagogikken på Stjernes kud?

I forsøget på at afdække praksiskulturen på Stjernes kud vil der i det følgende afsnit blive set nærmere på, hvordan informanterne fortæller om deres pædagogiske praksis - det sigte som de fortæller de har med at omsætte deres pædagogiske viden til pædagogisk praksis i deres arbejdsfællesskab på Stjernes kud.

Lederen bliver spurgt om, hvilke forhold han tror, der har haft betydning i forhold til det store fald i antallet af magtanvendelser og fortæller

*Lederen:* Det man kan sige er, at hele denne her proces vi har været i gennem med at lave denne her pædagogiske håndbog har været med til at påvirke den måde vi er sammen med borgerne på, men altså de store fald [i antallet af magtanvendelser] det ligger mere i detaljen, det ligger mere i den trivsel borgerne har her, og det at vi har fundet nogle andre aktiviteter [...] Jeg tror ikke så meget, at det er selve det der samvær med borgeren, der har ændret sig, hvordan vi taler og præsenterer nye ting for dem og så videre. Det har nok ikke ændret sig så forfærdeligt meget hos den gennemsnitlige medarbejder, der har selvfølgelig været nogen, der i forbindelse med det her har været mere under lup, og som har ændret sig, men ikke sådan den generelle medarbejdergruppe. Jeg tror mere, det ligger i, at der måske er blevet fjernet nogle aktiviteter, der ikke har været gode og sat nogen andre i stedet for som har været gode. [...] Denne her tanke om, at vi skal socialisere borgerne. Vi skal ud og alle skal deltage i aftensmaden, og det er et mål i sig selv at alle skal sidde sammen og være sammen til måltider og til fødselsdage og jul og alt sådan noget, det er noget vi gør sammen. Der er vi måske gået hen og tænkt mere på individets behov og sige det er ikke nødvendigvis en værdi at være sammen, hvis man nu ikke bryder sig om det og ikke kan håndtere det. Vi har nogle borgere som gerne vil det ... generelt tror jeg faktisk, men som i hvert fald ikke kan håndtere at gøre det hver dag tre gange om dagen og så også til aftenkaffen, men som godt kan håndtere at gøre det til deres fødselsdag eller et måltid om dagen eller aftenkaffen eller hvad ved jeg.

Det er interessant at tilbudslederen i ovenstående citat tillægger det størst værdi i forhold til at nedbringe antallet af magtanvendelser, at medarbejderne har iværksat forandringer omkring de aktiviteter borgerne på Stjernesked bliver tilbudt samtidig med at der er skabt forandring omkring den værdi der tidligere har været fremherskende nemlig at socialisering - normalisering - i forhold til samvær omkring måltiderne var en væsentlig og fremherskende værdi. Lederen tillægger det mindre værdi, at der er udarbejdet en pædagogisk håndbog, og han antager ikke, at der i den generelle medarbejdergruppe er sket ændringer i samværet med borgerne. Lederen fremhæver dog, at der er sket noget i processen omkring udarbejdelsen af den pædagogiske håndbog. Arbejdet omkring den pædagogiske håndbog er iværksat i Stjerneskedes bestræbelser på, at imødekomme Socialtilsynets påbud, og udarbejdelsen har involveret såvel den daglige ledelse som organisationens øverste leder. Det fremgår af Stjerneskedes handleplan, at den pædagogiske håndbog skal fungere som et opslagsværk og dialogredskab, der samler relevante faglige metoder og tilgange i forhold til eksempelvis serviceloven, etisk kodeks, neuropædagogik, autismeforståelse, Low Arousal, magt og omsorg, sundhed og dokumentation. Kun én af de øvrige informanter nævner den pædagogiske håndbog eller den proces, der har været omkring udarbejdelsen af den som del af en forklaring



på at antallet af magtanvendelser er faldet. Flere informanter fremhæver på linje med lederen at det er forandringer i de krav, der stilles til borgerne i forbindelse med aktiviteter, som har størst betydning. En informant udtrykker sig således

*Interviewer:* Så er det rigtig forstået, at du siger at det egentlig er jer der gør noget, der sænker niveauet?

*Janus:* Ja, jamen jeg bliver ved med det der med de krav. Ja, for jeg synes det er så vigtigt. Jeg synes vi har haft for mange krav til dem gennem tiderne ikke. Det er så fedt for dem, at det er blevet sænket så meget.

Janus fortæller, at Stjerneskud som et led i forebyggelse af magtanvendelser har arbejdet med at flytte sig væk fra et objektiverende syn på borgeren, hvor medarbejderne har definitionsretten i forhold til hvordan livet på botilbuddet skulle leves. En normalisering tankegang, der ifølge Jesper Holst knytter an til 80'ernes velfærdsstat, hvor statens eksperter var den planlæggende og styrende instans, der producerede regelstyrede serviceydelser og socialpædagogerne var eksperter, der inden for de af staten udstukne rammer planlagde og styrede hverdagslivet på botilbuddet. (Holst 2013, s.345).

Birgit Kirkebæk skriver om normaliseringstankegangen, at den i sin ekstreme fortolkning helt ser bort fra menneskets indre og alene er fokuseret på en bedømmelse af ydre adfærd. Mennesker skal trænes i at optræde som det forventes af et 'normalt' menneske. Tendentielt er der tale om disciplinering af adfærd, der alene anskues 'udefra' uden inddragelse af den berørtes perspektiv. (Kirkebæk 2010, s.110). Videre, at det handlede om oplæring i det pædagogen fandt vigtigt, og indebar disciplinering, kontrol og magt. (Kirkebæk 2010, s.112). Flere informanter præsenterer, at institutionen indtil for nylig har arbejdet ud fra en forståelse af, at de professionelle er eksperterne og derfor har defineret hvad der var godt for borgerne. Samtidig fortæller flere informanter, at en måde at nedbringe antallet af magtanvendelser yderligere kunne være, at afskærme borgerne fuldstændigt, hvilket ingen af dem dog finder acceptabelt og heller ikke foreneligt med deres funktion som pædagogiske medarbejder.

Lederen udtrykker det således:

*Leder:* Det tænker jeg ikke ville være en god ting [fuldstændig afskærmning]. Så kunne vi ligeså godt lade være at ansætte pædagoger - vores opgave er jo at finde det rette niveau af stimulans eller hvad man nu skal sige - eller af udfordringer for vores borgere, og der kommer vi selvfølgelig nogen gange til at sigte for højt og sikkert også til at sigte for lavt, og det er jo der frustrationerne opstår og det tænker jeg ikke vi kan undgå, men altså jo dygtiger vi bliver til det jo færre gange vil vi jo skyde ved siden af - men jeg tror ikke vi kan undgå det.

Lederens oplysninger om borgernes manglende lyst til de tilbuddet aktiviteter eller opgaver kan genfindes i Socialtilsynets rapport, hvor der bl.a. står: "Videre fremgår der i dokumentanalysen indikationer på, at borgere bliver sat i gang med opgaver, uden at have ønske om dette". Socialtilsynet beskriver, at en borger ikke ønsker at følge sit dagsprogram, og det beskrives i dagbogsnotater som: " at borger ville snyde sig gennem dagsprogram".

Der ses således flere indikationer på, at medarbejderen på Stjernes kud før udstedelsen af påbud så sig selv som eksperterne med ikke blot ret, men også pligt til at træffe beslutninger omkring, det rette niveau af stimulans som lederen udtrykker det. Denne definitionsret som lederen i et vist omfang fastholder er også at finde i flere af medarbejdernes udtalelser, og kunne lede til en drøftelse af det asymmetriske magtforhold, der er i professionelle relationer, hvor magten i mødet med den anden først og fremmest er baseret på den professionelle faglige kompetencer og på, at vedkommende repræsenterer en institution. (Christoffersen 2013, s.68). Denne drøftelse vil dog ikke blive berørt på nuværende tidspunkt, men vil blive inddraget i afsnittet om temaernes indbyrdes betydning for magtanvendelser på Stjernes kud.

I stedet vil der nu blive stillet spørgsmålstegn ved hvordan det kan være, at et tilbud som Stjernes kud, der på Tilbudsportalen præsenterer sig som et tilbud, der yder en 'moderne' og tidssvarende indsats fortsat har sit pædagogiske afsæt i en tankegang, hvor de pædagogiske medarbejdere er eksperter, der har ret og pligt til, at iværksætte dagsprogrammer for borgerne. Hvis borgerne ikke ønsker at gennemfører programmet beskrives det som, at borgeren vil snyde, hvilket uvægerligt kan føre til magtanvendelser enten på baggrund af borgernes frustrationer og deraf følgende reaktioner eller på baggrund af medarbejdernes forsøg på, at få borgerne til at gennemfører deres dagsprogram eller aktiviteter mod deres vilje

På Tilbudsportalen skriver Stjernes kud bl.a., at

"man ser det enkelte individ som værende ganske unikt med helt egne ressourcer, behov, og ønsker om eget liv. Et unikt menneske der må mødes og møder både medbeboere og medarbejdere på hver sin måde. [...] Der arbejdes f.eks. med at give borgerne så mange positive oplevelser i hverdagen som muligt, både i form af relationen til medarbejderne, samt oplevelser gennem forskellige aktiviteter". (Tilbudsportalen) (19-03-2017).<sup>11</sup>

---

<sup>11</sup> Informationen om tilbuddet er hentet på [www.tilbudsportalen](http://www.tilbudsportalen) (19-03-17). Af hensyn til borgere og ansattes anonymitet er her ikke angivet konkret side og tilbud

## Hvad skyldes trægheden i udviklingen af pædagogikken?

Hvad er det i Stjerneskuds praksiskultur, der har ledt til at tilbuddets medarbejdere tilsyneladende i høj grad arbejder ud fra en normaliseringstankegang, der ikke i en politisk kontekst har været anerkendt og intenderet gennem mange år. Antagelsen er, at medarbejderne på Stjernes kud i høj grad har lært af hinanden. Dette er ifølge Steen Wackerhausen et faktum, men også en problematik for udvikling af praksis

“Etableret praksis bærer kundskab herunder kundskab og viden, som vi kun kan erhverve os gennem aktiv deltagelse i praksis, men praksis kan også bære uklogskab, stivsind og uvidenhed. Alt, hvad som er ‘tavst’ i praksis, er ikke nødvendigvis indsigt og ‘tavs viden’, for også dumhed og uvidenhed kan fint eksisterer i tavshed. Ligeledes er det ej heller alle ‘gamle rotter’ i et fag, som er mestre i deres fag, nogle er kun ‘gamle rotter’ og strikse vogtere af sædvanen for sædvanens og måske bekvemmelighedens skyld” (Wackerhausen 2004, s.23).

Steen Wackerhausen trækker her på Donald A. Schöns begreb om tavs viden. Donald A. Schöns teorier har et praksisnært perspektiv og tager udgangspunkt i, at der hos praktikerne er en ‘tavs viden’, en praksisviden, der ikke relatere sig til rationel tænkning. Donald A. Schön kalder denne viden for viden-i-handling. (Schön 2001).

Niels Rosendal Jensen formulere problematikken om, at den anvendte viden ikke altid er den relevante viden på en anden og lidt mindre provokerende måde, men dog i tråd med Wackerhausen idet han skriver

“Viden kan i allerhøjeste grad være relevante uden at blive omsat i handling. Den historiske kendsgerning er, at der har vist sig at være forskel på potentialitet og aktualitet fordi megen viden er viden i *beredskab eller på lager*. Det gælder også for det, der kaldes ‘forældet’ viden, som potentielt altid vil være ved hånden eller kan findes frem” (Jensen 2007, s.59).

‘Tavs viden’ er også her en del referencerammen.

Steen Wackerhausen skriver, at mange af de træk, mønstre, problemopfattelser mv. som praktikerne basere sin praksis på er ‘usynliggjorte’ for praktikerne på grund af deres dagligdags- karakter. De er ikke iøjnefaldende, men snarere bevidsthedsmæssigt fraværende. De er forsvundet i selvfølgeligheder og sædvane i ‘det vores slags gør’. (Wackerhausen 2004, s.15). Hvis man i undersøgelsen af den manglende udvikling af pædagogikken på Stjernes kud låner begreber fra teorierne om professionerne kan man med Steen Wackerhausen udtrykke det således,

“som samlebetegnelse for professionsudøverens handlings- eller aktivitesrutiner bruges udtrykket aktivitetsdispositioner. Blikket og aktivitetsdispositioner tilsammen kunne betegnes som det professionelle beredskab”. (Wackerhausen 2004, s.16 - 17).

Det er Wackerhausens påstand, at tilegnelsen af en professionsidentitet i høj grad skabes ved, at gøre som ‘vores slags gør’ og derved følge den vej som de allerede etablerede udøvere har trådt. Det fremhæves, at der er et problem med denne gentagelse for muligvis er de antagelser, forudsætninger, forklaringsformer og behandlingsrutiner reelt problematiske. Opsummerende skriver Steen Wackerhausen, at sædvanen er garant for stabilitet, men ikke nødvendigvis garanti for sandhed eller rationalitet. (Wackerhausen 2004, s.22). Etienne Wenger skriver om denne problematik, at det tætte samspil mellem erfaring og kompetencer kan være frugtbart for læring, men at der må være en spænding mellem dem. Hvis de befinder sig i en tilstand af fastlåst kongruens, går læringen langsommere og praksis kommer i et dødvande. (Wenger 2004, s.245).

Ved en gennemgang af de indberettede magtanvendelser for en borger, viser det sig at på de 15 magtanvendelser, der er indberette inden den 18.02.16 har lederen haft kommentarer på 2. Disse 2 er foretaget op imod skæringsdatoen 18.02.16. På de 2 har lederen kommentarer i forhold til efterfølgende bearbejdning og refleksion, mens de øvrige magtanvendelser kommenteres med, at de efter lederens mening er foretaget efter gældende regler og efter princippet om mindste indgreb. Det fremgår eksempelvis af magtanvendelsesindberetning fra 15. januar 2015: lederens kommentarer: “ Det er min vurdering at magtanvendelsen er foretaget efter gældende regler” og af magtanvendelsesindberetning fra 27. maj 2015: “ Det er min vurdering at magtanvendelsen er foretaget efter gældende regler, og jeg er helt enig i medarbejdernes vurdering af situationen”. Dette kan tolkes som lederens bekræftelse af, at det medarbejderne gør i de givne situationer for magtanvendelserne er i overensstemmelse med det som ‘vores slags gør’ her forstået som det vi på Stjernes kud gør. Det er tankevækkende, at lederen har kommentarer til 5 af de 7 magtanvendelsesindberetninger, der er foretaget efter den 18.02.16. Det kunne understøtte, at det skærpede tilsyn og de udstedte påbud har bragt en forstyrrelse, der nødvendiggør en redefinition af den sædvanlige praksis. Socialtilsynet har med sine sanktioner stillet spørgsmålstegn ved om Stjernes kud i sin praksis rent faktisk i videst muligt omfang undgår magtanvendelser.

En af medarbejderne bringer et andet aspekt af problematikken omkring trægheden i ændring af praksis i spil i forhold til en særlig sårbarhed, der kan være i det pædagogiske felt, når praksis skal ændres

*Henning:* altså der er jo den evige lange diskussion om normalitetsbegreber. Øhh skal vi ud at gå en tur, fører det til en magtanvendelse, fordi borgeren i virkeligheden ikke vil, men kommer borgeren ikke ud regredierer de og ender med at sidde i kørestol. Så har vi ikke opfyldt vores omsorgspligt og der er jo en masse paradigmer, men i virkeligheden synes jeg meget ofte, det er baseret på rigtig meget subjektivitet i den her verden - folk der kommer og har et helt bestemt menneskesyn [...] Jeg tror det er vigtigt at man i personalegruppen prøver at bevarer jordforbindelsen til, hvad de her mennesker i virkeligheden har behov for. Og engang imellem hvis et personale har en oplevelse af, at der er mange konflikter med en bestemt borger, så kan det jo godt være der skal være noget refleksion indadtil i forhold til, hvordan man agere i visse situationer.

*Interviewer:* Tænker du det har indflydelse hvem der er på arbejde om der sker en magtanvendelse?

[...]

*Henning:* [...]Ja, altså der er helt klart forskel på hvem man er. Og det bliver vi jo nødt til at forsøge at tale højt om, men det er jo helt ekstremt fuldstændigt vanvittigt sårbart emne og det kan jo også gå på folks faglige stolthed - ikke min selvfølgelig - jo der melder sig en sårbarhed.

Henning bringer her begrebet refleksion i spil som et muligt redskab i forhold til at arbejde med konflikter i forhold til borgerne og dermed i forhold til potentielle magtanvendelser. Wackerhausen definerer refleksion som en bevidst, omhyggelig og tidskrævende form for tænkning, som er karakteriseret ved en kritisk-konstruktiv spørgende og svar-søgende holdning. Wackerhausen skriver videre, at refleksion i mange professioner er en del af problemløsningsstrategierne. (Wackerhausen 2008, s.14 - 16).

Der vendes tilbage til begrebet refleksion, men aktuelt fokuseres på hvordan Henning beskriver de udfordringer, der kan være i at skulle drøfte faglighed og faglige uenigheder. Thomas W. Stubben og Keld Trækjær referere Merete Monrads undersøgelse *“Faglig uenighed i relationsarbejde”* fra 2010, hvor det påvises, at der i grupper med stærk sammenhængskraft kan være en tendens til at søge enighed og ensretning. Det forklares med begrebet ‘gruppetænkning’, at ensretning processerne kan fører til dårlig beslutningstagning, der i sidste ende kan betyde en form for selv-censurering. Det fremgår endvidere, at langt de fleste pædagoger gerne vil bringe faglige uenigheder op, men, at det er vanskeligt. Merete Monrad konkluderer ifølge Thomas W. Stubben og Keld Trækjær

“at bestemte aspekter af de sociale relationer i medarbejdergruppen gør, at faglig uenighed ikke kommer til udtryk: tillid til kollegaer og social samhörighed kan

således komme til at udgøre barrierer for at opdage og sætte ord på faglig uenighed". (Monrad 2010 i Stubben & Trækjær 2014, s.46).

Ræsonnementerne i henholdsvis Merete Monrads og Steen Wackerhausens påstande falder i tråd med hinanden. Hvis man som medarbejder skal være en der gør som 'vores slags gør' bliver det sårbart, at stille sig uden for denne gruppetaenkning, da man vil kunne blive ekskluderet af gruppen. Derigennem kan selv-censureringen opstå. Danny har i sin fortælling om, hvordan han tager afstand fra den pædagogiske praksis, der har præget bussens behov for at beskrive sin praksis på en helt særlig måde

Danny: [...] den autoritære holdning - og det har vi jo fuldstændigt fjernet - og det, det bliver sådan lidt hippisødt en gang imellem[...]

Danny udtrykker en form for indirekte selv-censurering, der viser, at han ikke længere tilhører gruppen af 'dem der gør det som vores slags gør', men snarere gør det stik modsatte. Og dog har Danny behov for, at omtale sin praksis som 'hippisødt', hvilket kunne betyde, at den autoritære holdning fortsat eksisterer i et eller andet omfang.

Stjernesked har løbende iværksat kompetenceudvikling, men har tilsyneladende ikke haft en plan for implementering og, der tilsyneladende ikke har været taget højde for de særlige udfordringer, der kan være i forhold til ændring af praksis. Det fremgår af Socialtilsynets tilsynsrapport:

"Hertil vurderer Socialtilsynet, at den kompetenceudvikling, der foregår i forhold til neuropædagogisk, endnu ikke anvendes på tilbuddet. Ligeledes konstaterer Socialtilsynet, at der ikke foreligger en plan for implementeringen, hvilket betyder, at der er usikkerhed om, hvornår man kan regne med en fuld effekt af det nye kompetenceudviklingsforløb omkring implementering af neuropædagogik i tilbuddets pædagogiske praksis".

Det er således ikke nok, at tilføre medarbejderne ny viden og nye kompetencer når praksis skal ændres. Det kræver ifølge Socialtilsynet en plan for implementering, men kræver også i forhold til de fremførte argumenter en forståelse for, at det i en medarbejdergruppe kan være sårbart, at være den som stiller sig udenfor og forsøger at diskutere ændringer af praksis. Ligesom der er indbygget særlige udfordringer når praksisfeltet i høj grad er bygget op omkring overføring af viden gennem deltagelse i praksis.

## Refleksion som udviklingsværktøj

En medarbejder pegede i det ovenstående afsnit på refleksion som en metode til at ændre adfærd i tilfælde, hvor der er mange konflikter med en konkret borger. Flere informanter ser refleksion som en metode til udvikling af den daglige praksis

*Laia:* [...] Man er gået fra en kultur, der har været præget af de her ting (magtanvendelse) til at skulle reflektere mere over det - hvordan man arbejder med dem (borgerne).

*Janus:* Og det jeg synes det har gjort allermest det er vores dokumentation. Man kunne godt krumme lidt tæer når man så hvad folk de skrev nogen gange og sådan nogle ting. Deres refleksioner og sådan det har også gjort meget ved det. Og det bunder jo også ud i arbejdet så hvor man reflektere noget mere over hvad det er man render og laver

*Interviewer:* Så det er forstået sådan, at du synes det er blevet bedre refleksionerne?

*Janus:* ja helt sikkert. Ja meget det var også et af påbuddene ikke?

*Interviewer:* Overfortolker jeg når høre du siger, at I reflektere mere i jeres dokumentation og det bevirker så at I agere anderledes pædagogisk og det kan være med til at sænke magtanvendelserne?

*Janus:* Ja, ja helt sikkert det tænker jeg

*Interviewer:* Det var sådan jeg forstod det

*Janus:* Ja, men det er også det jeg mener med det.

Janus siger direkte, at refleksionerne fører til ændring af praksis som igen fører til at antallet af magtanvendelser nedbringes. Hvordan kan det forstås, at dette ikke tidligere er sket? At være en del af den pædagogiske praksis på Stjernesked er, at være 'én af vores slags' med den forståelse, der er af borgerne, af den pædagogiske medarbejder og det deraf afledte pædagogiske sigte. Dette kan være en udfordring for det refleksive rum. Der ofte etableres som en problemløsende refleksion, hvor der tænkes med allerede etablerede begreber, sædvaner og hvor der ligeledes tænkes ud fra de sædvanlige perspektiver og traditionelle opfattelser af eksempelvis borgeren. Steen Wackerhausen kalder denne form for refleksion for 1. ordens refleksion

“En refleksion som i langt højere grad (hvis ikke udelukkende) er sædvane-bekræftende end sædvane-udfordrende; en refleksion hvor praksisfeltets etablerede begrebslige ressourcer, perspektiver og handlerum ikke stilles til diskussion”. (Wackerhausen 2008, s.16).

Steen Wackerhausen skriver videre, at denne form for refleksion ikke vil føre til forandringer i de allerede etablerede læringsrum og handlingsbårne kundskaber, der ikke nødvendigvis er de mest optimale kundskaber. (Wackerhausen 2008, s.17).

Begrebet 2. ordens refleksioner dækker over, at den sædvanlige tænkning, fortolkning og forståelse skal udfordres, hvilket ifølge Steen Wackerhausen kræver input fra 'fremmede'. Det være sig andre professioner, andre teorier og andre perspektiver. Steen Wackerhausen skriver, at det kan være udfordrende for praksis udøvere, at træde ud af sædvanen og stille kritiske spørgsmål og kan medføre reaktioner fra disciplinering, marginalisering eller ekskludering. (Wackerhausen 2008, s.18 og 20).

Ét af Socialtilsynets påbud handler netop om refleksioner. Stjernes kud pålægges efter hver magtanvendelse, at indsende referat af refleksionsmøder, hvor den indberettede magtanvendelse er blevet drøftet med henblik på læring og udvikling af den pædagogiske praksis. Som allerede nævnt sker der en forandring i lederens kommentarer på magtanvendelsesindberetningerne i tidsrummet omkring den 18.02.16. Hvilket bl.a. fremgår af en indberettet magtanvendelse foretaget præcis den 18.02.16 og som foretages for, at hindre en borger i at spytte og slå medarbejderne. Lederens kommentarer er:

"Der bliver udarbejdet handleplan i forhold til magtanvendelsen sammen med involverede medarbejdere. Endvidere vil vi snakke om faglige tilgange til borgeren under udarbejdelsen af handleplanen".

Socialtilsynet kan siges, at påtvinge Stjernes kud en 2. ordens refleksion, hvor den gængse og sædvanlige opfattelse af korrekte tilgange til borgeren er under pres. Med andre ord kræver Socialtilsynet forandringer i det professionelle beredskab, der var blandt medarbejderne på Stjernes kud, og for nogens vedkommende har det været en øjenåbner:

*Janus:* Ja, men ja det er lidt sjovt med de magtanvendelser der. Ja hvordan det har gjort så meget, at vi er blevet så meget opmærksomme på det. Når der kommer nogen udefra og siger det, at når det påbud kommer så tænker folk mere over at træde et skridt tilbage end et skridt frem nogle gange ikke

Janus får her meget præcist udtrykt den forandring et andet blik kan give praksis. Den øgede opmærksomhed kombineret med et påbud 'tvinger' medarbejderne til en 2. ordens refleksion, der betyder en reduktion i antallet af magtanvendelser. Det har med andre ord været nødvendigt for, at kunne påvirke det professionelle beredskab på Stjernes kud, at der blev tilført input fra fremmede, i dette tilfælde, Socialtilsynet, der netop er etableret med henblik på at være forandringsagent.



Opsummerende kan det siges, at den professionelle praksis kultur, der har været samlende, kontinuitetsskabende og et fælles udgangspunkt for den pædagogiske handling på Stjernes kud har været medvirkende til, at antallet af magtanvendelser har ligget på et højt niveau til trods for, at tilbuddets egen forståelse var, at der alene blev udført de absolut nødvendige magtanvendelser. Det ses samtidig, at efter Stjernes kud har fået påbud og det dermed bliver nødvendigt, men også tilladt, at undersøge nogle af de praksisser, man ikke tidligere fandt problematiske, så lykkedes det, at nedbringe antallet af magtanvendelser dels gennem refleksion og dels gennem implementering af nogle af de tilgange som tilbuddet har valgt som relevante i forhold til målgruppen.

## Tema: Det pædagogiske blik

Dette tema omhandler, hvorledes magtanvendelsen ses forskelligt alt efter, hvilket fagligt objektiv, den iagttages igennem. Størstedelen af Stjernes kud har som beskrevet sit pædagogiske udgangspunkt i normaliseringstankegangen. Sidenhen har man, i første omgang kun via omfortolkning af eksisterende metoder, men efter den 18.02.16 også metodemæssigt, bevæget sig mod neuropædagogik og Low Arousal. Derfor indledes dette tema med at se nærmere på praksis og borgersyn knyttet hertil. Desuden analyseres selvbestemmelsesrettens betydning for magtanvendelsen. Endelig behandles, hvilken forståelse medarbejderne har af borgerens oplevelse af magtanvendelsen, og dets betydning for det pædagogiske blik.

### Neuropædagogik og Low Arousal

Informanterne fra Bostedet Stjernes kuds forklaring på, at der i dag laves færre magtanvendelser henviser i høj grad til implementeringen af neuropædagogik og Low Arousal, hvilket der også er blevet lagt vægt på i tilbuddets handleplan til Socialtilsynet:

“I strategi for nedbringelse af magtanvendelser fremgår det, hvilke faglige tilgange og metoder [Tilbuddets navn] benytter til nedbringelse af magtanvendelser. [...] Som det også fremgår af den pædagogiske håndbog drejer det sig om følgende:

- Low Arousal
- Neuropædagogik
- Autismeforståelse”

Af interviewene på Dagtilbuddet Stjernes kud og Bostedets Stjernes kud genkendes dette hos informanterne. Her eksemplificeret ved Laias udsagn:

*Lai:* generelt så synes jeg, efter vi er begyndt på neuropædagogik, at det også har minimeret rigtig mange magtanvendelser. Det er rigtig meget tankegang i forhold til f.eks. ... må jeg nævne navne

*Interviewer:* ja, ja

*Lai:* altså i forhold til [borgers navn]. Min kollega og jeg lavede en opgave omkring, hvad han egentlig forstod og hans arousal niveau og efter vi havde lavet den og en ny metodebeskrivelse, så har der været meget få magtanvendelser på [borgers navn] efterfølgende. Fordi vi har lært, at man ikke skal følge med ham op, men at vi skal tage ham med ned, og det har minimeret [magtanvendelserne] rigtig meget på [borgeren] i hvert fald og også mange konflikter

Neuropædagogik betegnes ofte som neuropsykologi i anvendelse. Her mødes flere tænkninger. Peter Thybo argumenterer for, at den kognitive psykologi kan være bindeleddet fra neuropsykologien til neuropædagogikken (Thybo 2004. s.114). Neuropsykologien er en naturvidenskabelig disciplin, der beskæftiger sig med hvilke processer i hjernen, der er fuldt funktionsdygtige og hvilke, der er umodne eller skadede. Sammenhængen mellem disse processer og deres indflydelse på psyken undersøges på tværs af fag af henholdsvis neurologer og psykologer. Den neuropsykologiske viden omsat til pædagogisk handlen er neuropædagogik.

Ifølge Socialstyrelsen er neuropædagogikken udbredt på landsplan (Socialstyrelsen c). I landets største kommune København ser man eksempelvis, at fire ud af i alt fem centre med botilbud til voksne udviklingshæmmede og senhjærneskadede inden for de sidste fire år har påbegyndt en neuropædagogisk satsning, og er i gang med neuropædagogiske uddannelsesforløb, der på sigt skal omfatte alle medarbejdere. Også på Stjerneskuud er man i gang med implementering af den neuropædagogiske tilgang. Cirka 1/3 af Stjerneskuuds medarbejdere har inden for de sidste år gennemgået uddannelsesforløb, og der er planer for uddannelse af den resterende medarbejdergruppe. Ligeledes er der efter Socialtilsynets påbud udarbejdet implementeringsstrategi for det videre forløb. Denne tilgang fører til et ændret syn i den pædagogiske forståelse, af borgeren og dermed på magtanvendelsen. “Neuropædagogik er i sin tilgang kompenserende, idet konkrete tiltag bør tage udgangspunkt i borgerens styrkesider, og dermed kompensere for borgerens svagere sider” (O’Donnell & Jensen 2013 s.110)

Med udgangspunkt i Johan Fjord Jensens arbejde redegør Maj-Brit D. Hoffmann for, hvordan den ‘organiske udviklingsforståelse’ generelt kan anskues, som den europæiske forståelsesramme for udviklingspsykologien, således at

“de retninger, der har udviklet sig herfra, trækker på den forståelse, at udvikling kan henvises til fastlagte universelle principper, der bl.a. handler om, at udvikling forekommer i en fast forudbestemt kronologisk rækkefølge, og at denne ikke kan ombyttes” (Hoffmann 2013, s.149).

Med denne serielle udviklingsforståelse vil den udviklingshæmmede så og sige være nået til et vist punkt i udviklingskæden. Dette fører til beskrivelse af udviklingshæmmede - med en biologisk alder samt en udviklingsalder. Således placeres den udviklingshæmmede samtidigt organisk/ psykologisk i barndommen og biologisk/ kronologisk som voksen (Hoffmann 2013). Det er denne serielle udviklingsforståelse neuropsykolog Susanne Freltoftes arbejde med udviklingsalder (med afsæt i Kuno Bellers udviklingsbeskrivelser af småbørn) har udgangspunkt:

"[Det] har det vist sig, at voksne udviklingshæmmede, der er gået i stå på et bestemt funktionsniveau, har mange adfærdsmønstre, der er karakteristiske for normale børn med det samme funktionsniveau. Der er dog den forskel, at hvis den udviklingshæmmede i dag er 45 år og har et færdighedsniveau som et normalt barn på ca. 2 år, så har vedkommende måske haft dette niveau de sidste 40 år, og har derfor langt flere erfaringer på dette funktionsniveau end et normalt barn, der i overmorgen allerede er på vej videre i sin udvikling" (Freltofte 2010 s.7-8)

Pia Friis O'Donnell og Maj Willemoes Jensen skriver følgende:

"Freltofte pægeger at udviklingsalderen kan betragtes som konstant, hvilket betyder at det pædagogiske personale bør tilrettelægge aktiviteter inden for eller lavere end borgernes udviklingsalder. Den pædagogiske intervention har derfor ifølge Freltofte ikke til formål, at borgeren opnår et højere udviklingstrin, men at forhindre at borgeren oplever frustration i hverdagen og dermed at mindske risikoen for magtanvendelser ved at det pædagogiske personale tager udgangspunkt i borgernes ressourcer" (O'Donnell og Jensen 2013 s.112).

I neuropædagogikken arbejdes der med at kompensere borgerne i forhold til sanseforstyrrelser, samt at tilpasse de krav man stiller til borgeren ud fra borgerens formåen. Dette kortlægges ud fra en neuropædagogisk screening, der i sin komplette form

"indeholder tre elementer. Indledningsvis udføres en *observation* af borgeren med varig nedsat fysisk og psykisk funktionsevne. Dernæst indeholder screeningen et fokus på borgerens *livshistorie* hvilket indebærer, at neuropædagogikken indsamler viden om den pågældende borgers levede liv. Endelig indeholder den komplette neuropædagogiske screening en *Kuno Beller screening*, hvor borgerens udviklingsalder fastslås" (O'Donnell & Jensen 2013)

På Bostedet Stjernes kud fortæller medarbejderne:

*Janus*: Det har vi gjort meget, nu hvor mange af os har været på neuropædagogisk uddannelse, hvor vi har fundet ud af, hvor meget med sanserne betyder, og hvor meget man kan stimulere der. Det ser jeg også, som har gjort meget

Det forklares, hvordan der arbejdes med sansestimulation. Janus beskriver rogivende aktiviteter, der benyttes, f.eks. musik, børste borgeren på kroppen, brug af kugledyne

og kædevest, fysisk nærhed, men i høj grad også, at der arbejdes med kravtilpasning, der er et vigtigt element både i Low Arousal tankegangen og i den neuropædagogiske tilgang.

Hvor neuropædagogikken er forklarende i forhold til den udviklingshæmmede eller hjerneskadede borgeres formåen med udgangspunkt i neuropsykologien, er Low Arousal konkret handleanvisende i forhold til mennesker med udviklingsforstyrrelser. Bo Hejlskov Elvén m.fl. skriver følgende om Low Arousal: “Vi kalder det også rogivende pædagogik eller affektiv pædagogik.” (Elvén, Veje & Beier 2012 s.106).

Følelser deles op i to typer: *Emotioner*, der “er komplekse følelser udviklet over tid og sammen med erfaringer. Det kan være skyldfølelse, kærlighed, tillid etc.” (Elvén, Veje & Beier 2012 s.76). Den anden type er *affekter*, som er mere primitive og findes ved fødslen eller udvikles inden for barnets første 9 levemåneder. “Desuden er affekterne ens i hele verden, mens emotionerne udtryk og oplevelseskvalitet kan være forskellige i forskellige kulturer” (Elvén, Veje & Beier 2012 s.77). I dag regnes med ni grundaffekter som er: Interesse, nedtrykthed, vrede, afsky/ afsmag, lede, overraskelse, glæde, frygt/ angst og skam. Videre skrives der om Low Arousal at:

“Metoderne tager udgangspunkt i, at problemadfærd er forbundet med affektintensitet, og metoderne skal begrænse affektniveauet. Vi kigger på kravtilpasning, som handler om at begrænse risikoen for affektstigning i kravsituationer, afledning, som handler om at få brugeren til at flytte fokus fra det, som øger affekten og på affektive teknikker, som bygger på viden om affektsmitte. Disse sidste metoder har til hensigt at dæmpe affekten samt undvige affektstigning i affektivt samspil” (Elvén, Veje & Beier 2012 s.106)

Udadreagerende adfærd er således borgerens tab af selvkontrol. Selvskadende adfærd og trusler om vold, betragtes i Low Arousal optik som borgerens (ikke særligt hensigtsmæssige) mestringsstrategier. Pædagogens opgave er at hjælpe borgeren til at bevare selvkontrollen og dermed undgå at borgeren bliver udadreagerende. Dette gøres ved at dæmpe affektniveauet. Ved Low Arousal metoden anbefales flere konkrete metoder til dette. F.eks. at smitte med ro frem for med vrede - det er dette Laia giver udtryk i citat fra før:

*Laia*: Fordi vi har lært, at man ikke skal følge med ham op, men at vi skal tage ham med ned”

Eller kravtilpasning som Janus beskriver det:

*Janus:* Jeg synes, vi har haft for mange krav til dem gennem tiderne. Det er så fedt for dem, at det er blevet sænket så meget

Samt at trække sig ud af konflikter, i stedet for at gå ind i dem, som her beskrevet:

*Janus:* Jeg tror også, at folk har gjort meget for, at de [borgerne] ikke kommer derud [bliver udadreagerende], og det tror jeg, vi har taget videre også - ja, jeg bruger det helt vildt meget i dag, hvor vi trækkes os mere fra konflikterne end vi går ind i dem. Det giver sgu meget.

Således beskriver medarbejderne, hvordan de oplever, at brugen af neuropædagogiske metoder og Low Arousal tilgangen har været medvirkende til at undgå at borgerne bliver udadreagerende og dermed undgå brug af magtanvendelser.

## Selvbestemmelsesret, omsorgspligt og magtanvendelse

Da den udviklingshæmmede borger sås som værende på et endnu ikke menneskeligt evolutionært stadie, eller som farlig for slægten og samfundet, var omfattende fysisk magtudøvelse og også ringe omsorg legitimt. Da varetagelsen af den udviklingshæmmedes liv efterhånden, blev et socialpædagogisk anliggende - og forståelsen af den udviklingshæmmede blev knyttet til det dobbelte blik på den udviklingshæmmedes alder som både voksen og barn, bliver diskussionen af dilemmaet mellem omsorg og selvbestemmelsesret og i sidste ende magt essentielt. Er den udviklingshæmmede at betragte som et barn, der ikke ved, hvad der er til dets eget bedste? - eller som kompetent voksen ud i ønsker for eget liv, og dermed med selvbestemmelse og rettigheder?

Analyse af dels magtanvendelses indberetningerne og dels interviewene viste begge, at magtanvendelser på Stjernes kud af omsorgspligt var udført som akutte fastholdelser for at beskytte borgeren mod voldsom selvskadende adfærd. Stjernes kuds leder udtaler:

*Leder:* Der er en stor del af de magtanvendelser vi har - det er selvskadende adfærd. Det er at gå igennem en rude eller spise ting man ikke kan tåle, at rive håret af sig selv - at banke hovedet ind i væggen. [...] De reaktionsmønstre nogen af vores borgere har er bare så voldsomme, at det kan være fatalt at lade dem være i det - så det gør vi altså ikke....

Begrebet selvbestemmelsesretten er centralt i forhold til magtanvendelser. Selvbestemmelsesretten indgår i titlen på afsnit VII i serviceloven, der omhandler magtanvendelse:

“Magtanvendelse og andre indgreb i *selvbestemmelsesretten*” Ud over i titlen nævnes selvbestemmelsesretten to gange i dette afsnit, dels at magtanvendelse og andre indgreb i *selvbestemmelsesretten* skal begrænses mest muligt, dels at man inden magtanvendelser eller anden indgreb i *selvbestemmelsesretten*, hvis overhovedet muligt skal forsøge at opnå frivillig medvirken. (Serviceloven) Det er det eneste sted i serviceloven selvbestemmelsesretten nævnes. Magtanvendelsen er dermed tæt knyttet til tabet af selvbestemmelsesretten.

Det antages almindeligvis, at der er et principielt modsætningsforhold mellem magtanvendelsen og selvbestemmelsesretten. Asger Sørensen (2013) argumenterer dog for, at magt og ret ikke nødvendigvis er hinandens modsætninger.

“Selvbestemmelse udøves med fornuft, og ideen med at lovliggøre magtanvendelse i visse tilfælde er netop at forhindre ufornuftig opførsel. Magtanvendelse krænker derfor ikke nødvendigvis en persons selvbestemmelse. Det, der typisk krænkes ved en magtanvendelse, er et menneskes vilje til frihed og suverænitet” (Sørensen 2013, s.25)

Af *Vejledning nr. 8 til serviceloven* (Social- og Indenrigsministeriet 2016) beskrives det, hvorledes man skal afveje borgerens selvbestemmelsesret i forhold til andre hensyn. Iflg. vejledning 8: “Respekten for den enkeltes personlige integritet og frihed er således en samlet konkret afvejning af forskellige ofte modstridende hensyn.” og dermed er selvbestemmelsesretten iflg. Asger Sørensen overgået til et hensyn eller én værdi blandt flere

“... at den i første omgang ukrænkelige ret nu underordnes en konkret afvejning af hensyn, og konsekvensen bliver, at retten til selvbestemmelse dernæst kan opfattes som blot en værdi blandt flere” (Sørensen 2013, s.27)

Således er dilemmaet mellem omsorgspligt og selvbestemmelsesret, og mellem omsorgspligt og magt i de tilfælde, hvor borgeren ikke frivilligt lader sig drage omsorg for, ustandseligt aktuelt i arbejdet med kognitivt lavt fungerende udviklingshæmmede. Når der således lægges op til en vurdering af de enkelte tilfælde er det nødvendigt, at man på tilbuddene løbende forholder sig til dilemmaet mellem omsorg og selvbestemmelse og brug af magt, således at den enkelte medarbejders private, individuelle værdier og normer, ikke bliver styrende for, hvornår at omsorgspligten skønnes at nødvendiggøre brug af magt.

I forbindelse med Socialtilsynets påbud har man på Stjernes kud gennemført flere temadage, hvor man bl.a. har diskuteret dette dilemma. Billedet nedenfor er hentet fra undervisningsmateriale brugt på Stjernes kud og illustrerer dilemmaet mellem omsorgspligt og brug af magt:



(Billedet er opstillet)

Som tidligere nævnt er Stjerneskuds tre afdelinger ikke ens. I forhold til ændret blik på borgerens selvbestemmelsesret før og efter den 18.02.16 skiller Dagshjemmet Havblik sig igen ud fra det øvrige Stjerneskud. Her svarer medarbejderne, at det var en problematik, man altid havde diskuteret på Dagshjemmet, og at der ikke var sket ændringer i forbindelse med påbuddet.

*Buddy:* det har vi altid haft oppe. Det har altid været et tema på Dagshjemmet

*Pernille:* jeg tror bare, det ved jeg ikke om det lyder mærkeligt, men vi har altid tænkt rigtig meget over det herude, og vi har altid spurgt ind til hinanden - eller hvis man har set nogen gøre noget, så spurgt: var det der egentlig ikke en magtanvendelse? Så vi har egentlig altid talt rigtig meget om det, så jeg tænker heller ikke vi har gjort os nogle andre tanker der.

Dette understøtter forklaringen om, at der på Havblik dybest set ikke er andre ændringer i forhold til magtanvendelser, end at borgeren er blevet ældre og sygdomssvækket.

På det resterende Stjerneskud - på bostedet og dagtilbuddet er det dog anderledes - her er selvbestemmelsesretten et tema, der med påbuddet fra Socialtilsynet er blevet aktualiseret.

*Danny:* det er jo en svær balance med, hvor er det omsorg - og ja man har jo meget magt i det her job. Det er jo med at bruge den på en meget fornuftig måde. Det har helt sikkert også gjort noget med det påbud der

*Laila:* Det er nemlig der, hvor vi i øjeblikket prøver at finde en lidt ny balancegang i forhold til at borgerne, måske ikke har haft så meget medindflydelse tidligere,



der prøver vi at arbejde med at finde et fornuftigt niveau af medindflydelse, der også betyder, at de [borgerne] har en lidt mere dynamisk dag, og man undgår nogle af konfrontationerne

Opsamlende i forhold til borgerens selvbestemmelsesret, omsorgspligten og brug af magt, giver informanterne på Havblik udtryk for, at der ikke er ændringer før og efter påbuddet. På Dagtilbuddet og på Boligerne Stjerneskud er magtanvendelser udført af omsorgs hensyn samtidig akutte fastholdelser. Her handler det om, at beskytte borgeren mod voldsom selvskadende adfærd. Man giver på både dag- og døgntilbuddet Stjerneskud udtryk for, at man har arbejdet med sine holdninger til borgerens selvbestemmelsesret, og at man nu i højere grad tager hensyn til borgerens egne ønsker. Lederen giver udtryk for at det er en balance mellem ikke at stresser borgeren med krav og samtidig ikke at stille for få krav, der stadig arbejdes på.

*Leder:* [...] vores opgave er jo at finde det rette niveau af stimulans eller af udfordringer for vores borgere. Når vi gør det, kommer vi nogen gange til at sigte for højt og sikkert også til at sigte for lavt - og det er jo der frustrationerne opstår, og det tænker jeg ikke, vi kan undgå.

Men jo dygtigere vi bliver til det, jo færre gange vil vi jo skyde ved siden af - men jeg tror ikke vi kan undgå det

Søren Langager argumenterer for at hensynet til borgerens selvbestemmelsesret ikke bliver et argument for en ikke-handlen:

“Denne handicapforståelse legitimerer, at man som pædagogisk medarbejder undlader at handle i situationer, hvor borgerens affektive reaktion tolkes som en modvilje, selv om man egentlig mener, der burde handles. ” (Langager 2013, s.283)

Ligesom det også er denne ikke-handlen og forsøg på at undgå affekter for enhver pris Stjerneskuds leder refererer til, adspurgte om magtanvendelser helt kan undgås:

*Leder:* vi kunne sikkert få dem [magtanvendelserne] ned på nul, hvis det var. Så skulle vi bare have gummi på væggene, og kun gå ind til borgeren når de var helt top i stand til at tage imod os og ikke give særlig mange udfordringer

## Hvad synes borgeren om at blive fastholdt?

Som en del af de semistrukturerede interviews er alle medarbejderne blevet spurgt, hvordan de *tror* borgerne oplever at blive fastholdt. Når det er fundet relevant for denne

undersøgelse at stille spørgsmålet, er det fordi medarbejdernes udsagn kan bidrage med information om deres egne følelser og refleksioner om at foretage en fastholdelse, samt om deres forståelse af borgeren og dennes behov. Desuden er den interviewede borger, Per blevet spurgt, hvordan han oplever det at blive fastholdt. Det bliver herved muligt at sammenholde dette med medarbejdernes udtalelse.

Medarbejdernes udtalelser om deres bud på borgerens oplevelse af magtanvendelsen er paradoksalt. På den ene side siger de, at de tror, borgerne oplever det som tryghed at blive fastholdt, samtidig med, at det er en ubehagelig oplevelse for borgeren. Dette er samstemmende for personale fra alle tre afdelinger og for lederen. Medarbejderne udtaler bl.a. om borgerens formodede oplevelse:

*Henning:* Altså i virkelighed er det sådan et desperat nødråb fra visse borgere

*Pernille:* Han søger sådan en tryghed i det

Disse udtalelser siges dog i sammenhæng med

*Henning:* Det må da være frygteligt.

*Pernille:* Så har jeg det jo rigtig skidt bagefter. [...] Jeg føler overgreb, jeg er ikke ikke sikker på Tommy har den følelse

Typisk eksemplificerer alle medarbejderne deres forståelse af spørgsmålet, ved at fortælle om konkrete borgere. To af udtalelserne handler konkret om Per:

*Interviewer:* hvis du nu forestiller dig, at du var en borger og var i en magtanvendelse. Hvordan du tror du, borgeren oplever det i de situationer, hvor I laver magtanvendelser?

*Laia:* [...] som når Per ligger nede på gulvet og skriger, og vi holder ham, så er det jo voldsom - både for ham og for os. Det er jeg helt overbevist om. Ja men desværre Per har jo været vant til det hele sit liv.

*Interviewer:* så han oplever det som...?

*Laia:* nogen gange, tror jeg, at det er det, han godt vil have - for at det bliver stoppet

*Interviewer:* så han kan godt lide det?

*Laia:* jeg tror nu ikke, han kan lide det, men det er et minde, han har om, at 'ok nu er der nogen, der har styr på mig'

Leder Tilbuddet Stjernes kud:

*Interviewer:* hvordan du tror at borgerne oplever at blive fastholdt?

*Leder:* jamen det tror jeg, de oplever meget forskelligt. [...] Jamen f.eks. Per. Jeg tror på den ene side at han, når det sker, så er det fordi han er ude af kontrol på en eller anden måde. Altså han har ikke kontrol over sig selv, så begynder han at flå sine negle af eller smadre vinduer med hovedet eller et eller andet ... og så tror jeg, når han bliver fastholdt, så møder han den grænse, som han ikke selv kan finde ud af at sætte, eller så ... jeg tror, det giver ham en eller anden form for tryghed, men jeg tror ikke, det er noget han kan lide overhovedet - altså jeg tror ikke det er noget behageligt overhovedet for ham, men det er svært at svare på hvad der foregår inde i Per

Altså igen denne dobbelte formodning om, at borgeren har behov for, at medarbejderne i visse situationer tager kontrollen fysisk og samtidig, at Per ikke kan lide det. Det er vigtigt endnu engang at understrege, at det fra medarbejderne side er formodninger

Per selv udtaler sig også om, hvordan han oplever at blive fastholdt. Først etablerer Interviewer og Per en fælles forståelse for, at han bliver fastholdt, når der er fare for, at han sagt med hans egne ord vil “ødelægge vinduer og ødelægge briller”

*Interviewer:* ... hvordan er det, når de holder dig?

*Per:* ... det kan jeg ikke lide

*Interviewer:* nej. Det kan du ikke lide. Gør det ondt?

*Per:* næ

*Interviewer:* nej.

*Per:* jeg kan bare ikke lide det [...]

*Interviewer:* hvis de nu ikke havde holdt dig, hvad havde du så gjort?

*Per:* .... ødelagt ruder

*Interviewer:* havde det været bedst at blive holdt eller bedst at ødelægge ruden?

*Per:* ødelægge ruden

*Interviewer:* det havde været bedst?

*Per:* ja

*Interviewer:* det kan godt være det havde gjort ondt på dig?

*Per:* ja

Per er altså tydelig i forhold til ikke at bryde sig om at blive fastholdt, på trods af at han giver udtryk for han ville ødelægge ruder, hvis han ikke blev holdt, og at det i modsætning til fastholdelsen ville være smertefuldt for ham. Han har flere 30 cm lange sydedar på underarmene, idet han tidligere i sit liv har ‘ødelagt ruder’.

Det er tankevækkende, at medarbejdere samt ledere er af den opfattelse, at magtanvendelsen er en tryghedsskabende foranstaltning. Både når de taler generelt om Stjerneskuds borger, og når de taler konkret om Per. Samtidig giver mange af informanterne

udtryk for de selv oplever magtanvendelsen som "ikke rart", "voldsom" og at man "har det rigtig skidt bagefter". Dorthé Birkmose skriver, at

"de syv socialpsykologiske betingelser for onde handlinger er: Umenneskeliggørelse, nedsat empati, dobbeltmoral, legitimering, reduceret ansvarsfølelse, negativ sprogbrug og positivt sprogbrug" (Birkmose 2013, s.68).

En forklaring på informanternes paradoksale udtalelser om fastholdelsen kunne være, at selve udførelsen af fastholdelsen opleves som ondt af medarbejderen selv. Måske opstår der derfor et behov for at legitimere handlingen yderligere, udover blot ved at forhindre at nogen kommer til skade, og således at argumentere for, at fastholdelsen er tryghedsskabende for borgeren. Dermed benyttes det Birkmose benævner som "positivt sprogbrug" herom. Ved positivt sprogbrug forstås det "at sproget kan bruges til at overbevise sig selv og andre om, at det onde i virkeligheden er det gode at gøre" (Birkmose 2013, s.110).

Selvfølgelig kan man ikke uden videre gå ud fra at alle udviklingshæmmede borgere har det som Per, men han er et eksempel, der modsiger medarbejdernes udtalelser om, at han oplever magtanvendelsen som tryghedsskabende. Bo Hejlskov Elvén skriver følgende om magtanvendelsen:

"Magtanvendelse er af mange [borgere], som jeg har talt med, blevet beskrevet som det mest belastende, der findes. Ofte har brugerne ikke vidst, hvorfor der er blevet holdt fast, men har beskrevet oplevelsen som det mest uforudsigelige, de har oplevet. Ydmygelsen og magtesløsheden ved at være holdt fast har også været svær at udholde, hvilket har gjort angsten i situationen værre [...] Min holdning er, at fastholdelse altid er unødvendig" (Elvén 2009, s.155)

I dette Low Arousal perspektiv er magtanvendelsen altså af det onde. Når medarbejderne på Stjerneskud på den ene side taler om, at magtanvendelsen både opleves som noget ikke rart, men samtidig helt modsat taler om magtanvendelsen som tryghedsskabende kan det igen tages som udtryk for en usamtidighed, hvor man stadig her efter den 18.02.16 taler ud fra to forskellige pædagogiske forståelser, henholdsvis konsekvenspædagogikken, hvor borgeren oplevede grænser og faste konsekvenser som trygt og Low Arousal, hvor magtanvendelsen er 'det mest uforudsigelige' og 'svær at udholde'

## Magtanvendelsen og de tre temaer

Formålet med dette afsnit er at diskutere udvalgte dele af undersøgelsens fund i relation til undersøgelsens problemstilling. Diskussionen vil relatere de tre tematikker i forhold til hinanden og vil inddrage begrebet professionel dømmekraft. Dette begreb inddrages, da der i de forudgående afsnit har været fokus på de pædagogiske medarbejdere som gruppe og i forskellige gruppesammenhænge/kulturelle sammenhænge. Der har i mindre grad været fokus på den enkelt pædagogiske medarbejder og dennes individuelle forpligtelser i den socialpædagogiske handlen.

De spørgsmål der efterfølgende vil være styrende for diskussionen er:

Hvordan kan det være at der historisk er set samme tendens til, at en reduktion i brugen af magt har været utænkelig blandt de pædagogiske medarbejdere?

Er der en nedre grænse for antallet af magtanvendelser og hvad vil dette betyde i forhold til den pædagogiske handlen?

Er uddannelse vejen frem? Og hvilken uddannelse?

Med udgangspunkt i det første spørgsmål må det siges, at det er overraskende, at udtalelserne fra medarbejdere og leder kunne have været citater bragt i forbindelse med evalueringen af lovgivningen vedrørende magtanvendelser i 2006, som tidligere er beskrevet. Flere citater kunne endda have relateret sig endnu længere tilbage historisk. Det er endvidere tankevækkende at Stjerneskuds selvforståelse var, at man var på et lavt niveau i forhold til magtanvendelser, og at der alene blev anvendt absolut nødvendig magt.

Undersøgelsen har fremanalyseret nogle af de strukturer, der kan være del af forklaringerne på spørgsmålet, men hvordan kan en samfundsmæssig bevægelse, der gennem de sidste 30 år er gået mere og mere mod individets ret og ukrænkelighed i et vist omfang forbigå et tilbud som Stjernes kud og med stor sandsynlighed også lignende tilbud for voksne udviklingshæmmede. Kan en forklaring være fraværet af etiske diskussioner. Som nævnt tidligere er der et asymmetrisk magtforhold i professionelle relationer, hvor magten i mødet med den anden først og fremmest er baseret på den professionelle faglige kompetencer og på, at vedkommende repræsenterer en institution. Etisk set er opgaven for den professionelle, at bruge magten til den andens bedste. Vi skal med Løgstrups ord tage vare på det af vores næstes liv, som vi holder i vores hånd. Dette er med Svein Aage Christoffersens ord den etiske fordring. (Christoffersen 2013, s.86). Svein Aage Christoffersen skriver videre, at

"Et af de mest ejendommelige træk ved vores tilværelse er netop den etiske fordring. Vi kan diskutere, hvordan den skal tolkes og forstås, men hele tiden forudsætter vi, at fordringen er der. Vi kan godt mene, at den er et produkt af evolution og udvikling, biologisk og kulturelt, men vi kan ikke dispensere os selv eller andre fra den af den grund". (Christoffersen 2013, s.87).

Har organisationen og den enkelte medarbejder i og omkring Stjernes kud 'glemt' den etiske fordring i arbejdet med de udviklingshæmmede eller har refleksionerne været 1. ordens refleksioner, der har taget udgangspunkt i den definition, man allerede havde af, hvordan den pædagogiske opgave omkring målgruppen skulle varetages. Og er det et historisk faktum - er det det vi kan se i de historiske kilder, der kommer til at ske hvis man ikke som professionel omkring målgruppen, til stadighed forholder sig til den etiske fordring. Måske glemmer man individet fordi man mener, at kende og forstå gruppen.

Fokus rettes nu mod diskussionens andet spørgsmål. Én af medarbejderne fra Stjernes kud, Janus, udtaler om antallet af aktuelle magtanvendelser, at nu har man nået et passende niveau i forhold til den aktuelle borgergruppe, da denne jo kommer fra en anden tid og i et eller andet omfang er 'vant' til magtanvendelser og oplever tryghed i magtanvendelsen. Adspurgt om, hvordan borgerne kan tænkes, at opleve magtanvendelser svarer Janus:

"Altså nu synes jeg det må være trygt og rart eller ikke trygt og rart, men når det er der hvor vi komme ud, hvor vi laver magtanvendelser i dag så virker det som om det giver dem en vis tryghed, og selvfølgelig er det ikke behageligt, men man kan mærke at det er det de har brug for lige nu. Og hvor jeg kan se førhen hvor vi lavede magtanvendelse alt for tidligt, hvor det var at vi [medarbejderne] ikke havde brug for det, hvor det er at de [borgerne] slet ikke kunne forstå det hvorfor vi skulle lave magtanvendelse lige nu ikke".

Janus får udtrykt, at borgerne finder tryghed i magtanvendelser og decideret har brug for dem. Dette begrundes i, at borgerne nu kan forstå, hvorfor de bliver foretaget i modsætning til tidligere, hvor medarbejderne greb ind alt for tidligt ifølge Janus udsagn. En meget interessant betragtning i relation til spørgsmålet om en nedre grænse for magtanvendelser. Det kunne være spændende at arbejde videre med dette udsagn.

Men kan man tale om et minimum af magtanvendelser, og er det efterstræbelsesværdigt. Vil nul magtanvendelser som lederen i undersøgelsen peger på betyder nul krav og dermed nul aktiviteter fører til en kedsomhedens pædagogik. Med udbredelsen af den neuropædagogiske tilgang er denne diskussion høj aktuel. Neuropædagogikken

og Low Arousal sigte er, at arbejde med at reducere borgerens stress og derigennem at forebygge udadreagerende adfærd og magtanvendelse, og derfor sænkes kravene til borgeren. Afvejelsen bliver, hvor meget kravene kan reduceres i selvbestemmelsen og stress reduktionens navn uden det fører til ingen aktivitet og dermed passivitet. Og er det lovgivningens intention - selvbestemmelsesretten er i servicelovens betydning ikke er en ret, men en værdi, der skal afvejes i forhold til andre værdier. Så den tilstand, der formodentlig kan være indbygget i Low Arousal og kan medfører færre oplevelser og dermed muligt tab af livskvalitet må hele tiden afvejes mod de andre værdier, der er i arbejdet med den udviklingshæmmede borger.

Igen vendes blikke mod den enkelt pædagogiske medarbejder i forhold til dette spørgsmål. Den professionelle kan ikke uanset rammer, vilkår eller den viden som danner grundlaget for de handlinger der udføres komme udenom at skulle tage stilling til den etiske udfordring, og vil til enhver tid være individuelt ansvarlig for, hvordan denne stillingtagen løses. Det betyder således også, at den professionelle ikke 'bare' kan lade stå til i forsøget på at undgå magtanvendelser.

En sænkning af omsorgsniveauet begrundet i, at den anden, borgerne på Stjerne-skud, skal imødekommes på sin selvbestemmelsesret ved at overlades mere til sig selv vil være at betragte som mangel på relevant professionel dømmekraft på lige fod med, at udfører magtanvendelser på baggrund af manglende refleksion og udvikling af praksis. Så på samme vis som tidligere tiders manglende omsorg og brug af voldsom og unødigt magt mod den udviklingshæmmede borger ikke kan undtages den etiske fordring vil mangel på relevant intervention heller ikke i dette spørgsmål fritage den professionelle fra sit etiske ansvar.

Et afledt spørgsmål kan være om man på de sociale tilbud ændre i praksis i forhold til, hvad der indberettes. Således at man stadig bruger den samme fysiske magt, men ikke længere indberetter. Et sådant spørgsmål må dog formodes, at være hypotetisk idet der vil være tale om bevidst lovbrud. En afsløring af en sådan handling vil med stor sandsynlighed kun ske ved whistleblower eller andre metoder, der ligger uden for alment tilsyn såsom brug af skjult kamera o.l

Diskussionens tredje og sidste spørgsmål handler om uddannelse af de pædagogiske medarbejdere. Som denne og tidligere undersøgelser har vist er det udbredt, at der på tilbud for udviklingshæmmede er en sammensætning af uddannede og uuddannede medarbejder, og der forekommer ikke umiddelbart nogen hierarkisk betingede forskelle i de funktioner de to medarbejdergruppe udfører.

Svein Aage Christoffersen skriver om den professionelle dømmekraft, at den er forankret i praksis og erfaringer og bliver til i en vekselvirkning mellem teori og praksis. og skriver videre, at vi altid befinder os i en forforståelse af den konkrete situation vi står i, og det er ikke muligt at sige, hvad der kommer først delene eller helheden. Det er

derfor nødvendigt, at bevæge sig mellem helhed og del for, at kunne videreudvikle forståelsen af helheden i lyset af delen og omvendt. (Christoffersen 2013, s.76 - 77).

Dømmekraften er således under konstant påvirkning af det som den professionelle bringer med sig i situationen af viden og erfaring samt det som er i situationen, og som situationen bliver til og som dermed bliver en ny erfaring - med andre ord en hermeneutisk cirkel. Den viden, der refereres i forhold til den professionelle dømmekraft er en faglig og teoretisk forankret viden, der vil kan certificere til en profession.

Kan dette manglende professions udgangspunkt have en betydning i forhold til magtanvendelser - er der en grundlæggende mangel på forståelse for eksempelvis målgruppen - voksne udviklingshæmmede. Kan det tænkes, at sammenblandingen af uddannede og ikke uddannede der med samme beføjelser udfører de pædagogiske opgaver kan være medvirkende til, at forstærke virkningen af de barrierer for udvikling, der er fremanalyseret. Har elementerne af mesterlære i virkeligheden en negativ indvirkning, når fundamentet mangler - den forudgående professionsuddannelse.

Konventioner og rutiner er med til at gøre vores handlinger forudsigelige for dem vi arbejder sammen med, men som demonstreret har disse på Stjernesked ikke grundlæggende været revideret eller udviklet. De har været fastholdt og er dermed ikke blevet til inspirerende kilder, der bringer ny forståelse til praksis, men er i stedet kommet til, at spærre for udviklingen af dømmekraften. Ombudsmanden peger, som tidligere skrevet på, at der er behov for en uddannelse, der giver viden om magtanvendelser så disse udføres så skånsom som muligt, hvis de ikke kan undgås men ligger behovet for uddannelse i virkeligheden før dette. Den danske pædagogiske filosof Alexander von Oettingen skriver

“pædagogiske takt er en form for pædagogisk dømmekraft, hvis udgangspunkt er, at pædagogisk handlen kun læres i praksis, men som samtidig har det udgangspunkt, at den professionelle, før han træder ind i praksis, har skolet sig teoretisk og hermed opnået et teoretisk blik for sin praktiske handlen” (Oettingen 2006, 2. 22).

Når det i denne undersøgelse skrives, at der ikke er fundet indikationer på forskelle i antallet af udførte magtanvendelser, i refleksionsniveau, udsagn eller andet, der peger på, at det er distinktionen mellem uddannet og uuddannet, der har betydning er det så i virkeligheden en sandhed med modifikationer. Er det i virkeligheden én af grundene til, at institutionskulturen med sine rester af ‘total institution’ overleveres, at det fælles ‘det som vores slags gør’ bliver mere vigtigt end refleksion og udvikling, og at det pædagogiske blik derfor i et vist omfang stivner. Kunne det tænkes, at en medarbejdergruppe bestående af uddannede pædagoger ville have dels et større mod og en større vilje til at indgå i faglige diskussioner med kollegerne og dels en grundlæggende bedre



forståelse af målgruppen. Vil den nye specialisering af pædagoguddannelse anno 2015 kunne medvirke til at understøtte dette. Og slutteligt ville denne dybere forståelse i sidste ende støtte den professionelle dømmekraft i forhold til afvejningen af selvbestemmelsesretten i forhold til de øvrige værdier i arbejdet med voksne udviklingshæmmede.

## Konklusion

Denne undersøgelse omhandler, hvilke forhold, der påvirker magtanvendelser i forhold til voksne udviklingshæmmede på dag- og døgntilbud.

I undersøgelsens indledende fase blev forklaringerne søgt i forandringer i: faglige tilgange, medarbejdernes forvaltning af omsorgspligt, umiddelbare reaktion i forhold til fysiske konflikter og indberetningskulturen. Der, hvor de mest grundlæggende ændringer på Tilbuddet Stjernes kud ses er i den faglige tilgang. Denne ændring har afsmittende indvirkning på nogle af de øvrige forhold, idet konfliktniveauet på tilbuddet er faldet, således at det samlede antal magtanvendelser er nedbragt med 42 % året efter Socialtilsynets påbud.

Konkluderende har undersøgelsen vist, at følgende forhold har betydning for magtanvendelser på Stjernes kud.

På Bostedet Stjernes kud og på Dagtilbuddet Stjernes kud har man bevæget sig fra en kultur, der selvom medarbejdere og ledelse beskrev den pædagogiske tilgang som Low Arousal, samtidig indeholdt elementer, der kan spores tilbage til Stjernes kuds grundlæggelse i 1988. Stjernes kuds oprindelige pædagogik udsprang af den på daværende tidspunkt fremherskende normaliserings tankegang, som på Stjernes kud oprindeligt udmøntes i konsekvenspædagogik. Praksis på Stjernes kud er med årene blevet mindre håndfast og mildere, og man har med tiden omfortolket den konsekvenspædagogiske praksis til en Low Arousal tankegang. Elementer af både den oprindelige forståelse og praksis, har dog eksisteret sideløbende. Derfor har man sideløbende haft to modsatrettede forståelser af den pædagogiske praksis. Der kommer derved til at eksistere en usamtidighed på Stjernes kud. Denne usamtidighed har indflydelse på det pædagogiske objekt, man ser borgeren og praksis igennem, hvilket bl.a. har indvirkning på, hvordan selvbestemmelsesretten fortolkes, og dermed hvilke pædagogiske interventioner, der forstås som fagligt gangbare. Dette forhold har indflydelse på Stjernes kuds egen forståelse af, at der alene foretages de absolut nødvendige magtanvendelser. Usamtidigheden betyder, at der ikke klar overensstemmelse mellem det som fra politisk hold er intenderet og lovgivet i forhold til magtanvendelser, og det, der sker i den socialpædagogiske handlen på Stjernes kud.

Ved analysen af to af undersøgelsens tre temaer: institutionskulturen og praksiskultur og faglig identitet, ses det, at der er stærke kræfter på spil, der fastholder den eksisterende kultur. Disse kulturbevarende kræfter har først og fremmest betydet, at Stjernes kud har bibeholdt en oprindelig kultur, der har stor betydning for magtanvendelserne på tilbuddet.

‘Institutionens habitus’ har en kulturbevarende effekt, idet symboler på orden og ordningsritualer har fastholdt den oprindelige kultur, og har struktureret institutionsmiljøet ud fra denne. Den disciplinære orden, der lader sig diskutere åbenlyst har for Stjernes kud vedkommende primært betydet at man gennem diskussion og refleksion har formået at flytte sig fra konsekvenspædagogik til Low Arousal og neuropædagogik, men kun på et overfladisk niveau, således at den ovenfor nævnte usamtidighed er opstået.

Med Goffman og ‘den totale institution’ som analyseramme ses det, at der især i fortidens central institutioner for udviklingshæmmede, men også til dels i nutidens tilbud er indlejret strukturer i forhold til borger/medarbejder dynamikkerne, der muliggør at man som medarbejder i højere grad kan tiltage sig en magt over borgeren, hvilket har betydning for magtanvendelsen.

Undersøgelsen peger på, at der i det praksisfællesskab, der er på Stjernes kud ligeledes er kulturbevarende elementer, der bl.a. kan henføres til den pædagogiske praksis kompleksitet. Det betyder, at en stor del af de kompetencer, der kræves for at være en del af praksis opøves ved at være en del af praksisfællesskabet, og at man derved overtager såvel god som dårlig praksis fra de medarbejdere, der er gamle i gårde. I den pædagogiske handlen er der megen tavs viden, hvilket netop er viden, der er vanskelig at sætte ord på og er fysisk indlejret. Denne viden kan være vanskelig at sætte i spil i fælles refleksion. Undersøgelsen tyder på, at den fælles refleksion, der har fundet sted mellem medarbejderne på Stjernes kud, i nogen grad har været 1. ordens refleksion, som er karakteriseret ved ikke at udfordre de i praksis allerede etablerede perspektiver, tilgange og forståelser.

Undersøgelsen indikerer, at en forandring i nogle af de forhold, der har betydning for magtanvendelser, kræver en forstyrrelse, der kan føre til refleksioner af 2. orden, hvilket betyder at den sædvanlige tænkning, forståelse og fortolkning skal udfordres.

Det ser således ud til, at disse kulturbevarende faktorer kan vanskeliggøre iværksættelse af forandringer for såvel ledelse som for faggruppen, og at det kræver en forstyrrelse udefra. I Stjernes kuds tilfælde var det Socialtilsynet som forandringsagent, der var denne forstyrrelse og igangsatte en proces, der har ført til en pædagogik, der nu handler om stressreduktion frem for konsekvens, en aktualisering af diskussionen om borgerens selvbestemmelsesret og som følge deraf et fald i antallet af magtanvendelser på 42 %.

Undersøgelsen har også frembragt nogle paradokser. Medarbejderne og leder gav for eksempel udtryk for, at magtanvendelsen oplevedes som tryghed for borgeren, hvilket taler ind i konsekvenspædagogisk logik og ikke i en Low Arousal tænkning. Dette indikerer at usamtidigheden fortsat er tilstede. Det findes også paradoksalt, at man på Stjernes kud både før og efter

påbuddet fra Socialtilsynet har en oplevelse af, at man udfører mindst mulig magt på trods af, at man har reduceret magtanvendelserne med 42 % inden for en periode på to år.

Opsummerende i forhold til undersøgelsens konklusion kan det siges, at udfører af socialpædagogisk handlen eller socialpædagogisk praksis indgår i et arbejdsfællesskab, der er formet omkring dels faget og dels den konkrete arbejdsplads, hvor praksis udspilles. De forhold, der knytter sig til konsekvenspædagogik i forhold til neuropædagogik og Low Arousal kan måske nok være specifikke for Stjernes kud og den historiske baggrund dette tilbud har, mens de kulturbevarende aspekter må siges at være generelle mekanismer knyttet til institutioner og det pædagogiske praksisfællesskab, man finder på tilbud til voksne udviklingshæmmede, og disse vil derfor også kunne iagttages på andre tilbud. Undersøgelsen har vist, at disse forhold har betydning for magtanvendelser på bo- og dagtilbud for voksne udviklingshæmmede såvel på Stjernes kud som set i en historisk kontekst.

## Litteratur

- Andersen P. Ø. (1995): *Pædagogens praksis*. København. Gyldendalske Boghandel, Nordisk Forlag A/S
- Ankestyrelsen. (2012). *Kommunernes tilsyn med anbringelsessteder og anbragte børn og unge*. København K.
- Bengtsson, S. & Kristensen, L. K. (2006): *Særforsorgens Udlægning*. Socialforskningsinstituttet. København.
- Berger, P. L. & Luckmann, T (2003): *Den sociale konstruktion af virkeligheden - en videnskabelig afhandling*. København. Akademisk Forlag.
- Birkmose, D. (2013): *Når gode mennesker handler ondt. Tabuet om forråelse*. Odense. Syddansk Universitetsforlag.
- Brinkmann, S. (2015): Etik i en kvalitativ verden. I Brinkmann, S. & Tanggaard, L. (red.) *Kvalitative metoder. En grundbog*. København. Hans Reitzels Forlag
- Christoffersen, S. A. (2013): Professionsetik som dømmekraft. I Christoffersen, S. A. (red) *Professionsetik - Om etiske perspektiver i arbejdet med mennesker*. Aarhus. Forlaget Klim.
- Dahlin, U. (1995): *Diskussionen er startet*. I Vold som udtryksform. 1. årgang nr. 1. København
- Den Store Danske, Gyldendal <http://denstoredanske.dk/index.php?sideid=145521> (19-04-2017)
- Ejersbo, N. & Greve, C. (2014): *Moderniseringen af den offentlige sektor*. København. Akademisk Forlag
- Elvén, B. H. (2009): *Problemskabende adfærd ved udviklingsforstyrrelser eller udviklingshæmning*. København. Dansk Psykologisk Forlag
- Elvén, B. H., Veje, H. & Beier, H. (2012): *Udviklingsforstyrrelser og psykisk sårbarhed*. København. Dansk Psykologisk Forlag
- Flyvbjerg, B. (2015): Fem misforståelser om casestudiet. I Brinkmann, S. & Tanggaard, L. (red.) *Kvalitative metoder. En grundbog*. København. Hans Reitzels Forlag.
- Folketingets Ombudsmand: [www.ombudsmanden.dk](http://www.ombudsmanden.dk) (17-05-17)
- Forsorghistorien: [www.forsorghistorien.dk](http://www.forsorghistorien.dk) (10.03.2017)
- Foucault, M. (2015): *Michel Foucault - Udvalgte forelæsninger og essays*. Brabrand. Forlaget Reflect.
- Goffman, E. (1967): *Anstalt og menneske*. København. Jørgen Paludans forlag.
- Hoffmann, M. D. (2013): 'Det Ka' Nytte' projektperioden 1985 - 1991 - en historisk rammesætning. I Langager, S. (red). *Perspektiver på pædagogisk faglighed i botilbud for voksne med udviklingshæmning - en kvalikombo antologi*. DPU. Aarhus Universitet

- Holmskov, H. & Skov, A. (2007): *Veje til reelt medborgerskab*. Ringsted. Servicestyrelsen - Handicapenheden.
- Holst, J. (2013): *Socialpædagogik med mennesker med nedsat funktionsevne*. I Erlandsen, Jensen, Langager og Petersen (red.) *Socialpædagogik - en grundbog*. København. Hans Reitzels Forlag
- Højmark, A. (2013): *Perspektiver på pædagogisk faglighed i botilbud for voksne med udviklingshæmning*. I Langager, S. (red.) *Perspektiver på pædagogisk faglighed i botilbud for voksne med udviklingshæmning - en kvalikombo antologi*. DPU. Aarhus Universitet
- Institut for Menneskerettigheder a, hentet på: <http://menneskeret.dk/emner/handicap/forstaa-konvention/artikel-1-formaal> (12.02.17)
- Institut for Menneskerettigheder b, hentet på: <http://menneskeret.dk/emner/handicap/forstaa-konvention/artikel-1-formaal> (12.02.17)
- Jonasen, V. (1998): *Dansk Socialpolitik 1708 - 1998*. Aarhus. Udgivet af Den Sociale Højskole
- Jensen, N. R. (2006): *Grundbog i socialpædagogik*. Viborg. Forlaget PUC, CVU Midt-Vest
- Jensen, N. R. (2007): *Videnssamfund og socialpædagogik*. I Tidsskrift for Socialpædagogik 10. årgang nr. 19, København
- Kirkebæk, B. (1993): *Da de åndssvage blev farlige*. Holte. Forlaget SOCPOL
- Kirkebæk, B. (2010): *Almagt og afmagt: Specialpædagogikkens holdninger, handlinger og dilemmaer*. København. Akademisk forlag
- Kirkebæk, B. (2013): *Det historisk flyttelige handicapbegreb*. I Bonfils, Kirkebæk, Olsen og Tetler (red.) *Handicapforståelser - mellem teori, erfaring og virkelighed*. København. Akademisk forlag
- Kofod, K. K.: (2013): *Organisation og organisering i socialpædagogiske tilbud - hvorfor ligner de alle hinanden?* I Erlandsen, Jensen, Langager og Petersen (red.) *Socialpædagogik - en grundbog*. København. Hans Reitzels Forlag
- Kragh, J. V. (2010): *Det hvide snit. Psykokirurgi og dansk psykiatri 1922 - 1983*. Odense. Syddansk Universitetsforlag
- Langager, S. (2013): *Det afmålte liv. Socialpolitik og socialpædagogisk faglighed i tilbud til voksen med udviklingshæmning*. I Bonfils, I., S. m.fl. (red.) *Handicapforståelser. Mellem teori, erfaring og virkelighed*. København. Akademisk Forlag.
- Lynggaard, K. (2015): *Dokumentanalyse*. I Brinkmann, S. & Tanggaard, L. (red.) *Kvalitative metoder. En grundbog*. København. Hans Reitzels Forlag
- Mik-Meyer, N. & Villadsen, K. (2007): *Magtens former. Sociologiske perspektiver på statens møde med borgeren*. København. Hans Reitzels Forlag
- O'Donnell, P. F. & Jensen, M. W. (2013): *Neuropædagogik og faglighed i botilbud for voksne udviklingshæmmede*. I Langager, S. (red.) *Perspektiver på pædagogisk faglighed i*

botilbud for voksne med udviklingshæmning - en kvalikompo antologi. DPU. Aarhus Universitet

Rambøll Management (2006): Styrelsen for Social Service. *Reglerne om magtanvendelse og andre indgreb i selvbestemmelsesretten i Servicelovens kapitel 21*. København

Ramian, K. (2012): *Casestudiet i praksis*. 2. udgave. København. Hans Reitzels Forlag. Kapitel 1-10

Retsinformation a. hentet på: <https://www.retsinformation.dk/Forms/r0710.aspx?id=18625> (12-05-17)

Retsinformation b. hentet på: <https://www.retsinformation.dk/forms/R0710.aspx?id=53233> (11-04-17)

Schön, D. A. (2001): *Den reflekterende praktiker. Hvordan professionelle tænker, når de arbejder*. Aarhus. Forlaget Klim

Serviceloven kapitel 24 hentet på: <https://www.retsinformation.dk/Forms/r0710.aspx?id=183958> (19.03.17)

Social- og indenrigsministeriet: *Vejledning om magtanvendelse og andre indgreb i selvbestemmelsesretten overfor voksne, herunder pædagogiske principper (Vejledning nr. 8 til serviceloven) 2016* hentet på: <https://www.retsinformation.dk/pdfPrint.aspx?id=135391> (02.03.2017)

Socialstyrelsen (2015): *Magtanvendelse i forhold til personer med betydelig og varigt nedsat psykisk funktionsevne - Til fagpersoner*. Odense. Socialstyrelsen. Hentet på <https://socialstyrelsen.dk/udgivelser/magtanvendelse-i-forhold-til-personer-med-betydelig-og-varigt-nedsat-psykisk-funktionsevne-til-fagpersoner>

Socialstyrelsen a. Hentet på: <https://socialstyrelsen.dk/handicap/udviklingshaemning/om-udviklingshaemning/definitioner-og-kriterier> (19-03-2017)

Socialstyrelsen b. Hentet på: <https://socialstyrelsen.dk/tvaergaende-omrader/magtanvendelse> (19.03.17)

Socialstyrelsen c. Hentet på: <https://vidensportal.dk/handicap/voksne-med-udviklingshaemning/indsatser/videoanalyse-i-netvaerksgrupper> (16.04.17)

Socialstyrelsen d. Hentet på: <https://socialstyrelsen.dk/tvaergaende-omrader/socialtilsyn/redskaber-for-tilsynsforende/driftsorienteret-tilsyn/tilsyn-med-sociale-tilbud-1/afgorelse-driftsorienteret-tilsyn> (19-03-2017)

Socialtilsyn Midt (2015): *Årsrapport 2015*. Silkeborg Kommune.

Socialtilsyn Øst (2015): *Årsrapport 2015*. Holbæk Kommune.

Sørensen, A. (2013): Indgreb er ikke altid overgreb - om selvbestemmelse, frihed og fornuft. I Langager, S. (red): *Perspektiver på pædagogisk faglighed i botilbud for voksne med udviklingshæmning - en kvalikompo antologi*. København. Institut for undervisning og pædagogik (DPU) Aarhus Universitet

- Sørensen, D. (2013): Mennesker med funktionsnedsættelse - inklusion og deltagelse. I Erlandsen, T., Jensen, N. R., Langager, S. og Petersen, K.E. (red): *Socialpædagogik - en grundbog*. København. Hans Reitzels Forlag
- Tanggaard L. & Brinkmann S. (2015): Interviewet: Samtalen som forskningsmetode. I Brinkmann, S. & Tanggaard, L. (red.) *Kvalitative metoder. En grundbog*. København. Hans Reitzels Forlag
- Thybo, P. (2004): Neuropædagogik i terapeutiske og specialpædagogisk praksis - en introduktion. I *Agora nr. 6*. CVU. Storkøbenhavn
- Vaaben; L. (2010): Åndssvageforsorgens gordiske knude. I *Kristelig Dagblad* 13.09.2010 hentet på <https://www.kristeligt-dagblad.dk/historie/åndssvageforsorgens-gordiske-knude>(11.03.2017)
- Trækjær, K. og Stubben, W.T. (2014): Når den faglige enighed svækker dømmekraften. I *Tidsskrift for Socialpædagogik* 17. årgang nr. 2. København
- Von Oettingen, A. (2006): *Pædagogisk filosofi som reflekteret omgang med pædagogiske antinomier*. Aarhus. Forlaget Klim.
- Wackerhausen, S. (2004): Professionsidentitet. Sædvane og akademiske dyder. I Hansen, N. B. og Gleerup, J. *Videnteori, professionsuddannelse og professionsforskning*. Odense. Syddansk Universitetsforlag
- Wackerhausen, S. (2008): *Refleksion i praksis*. Aarhus. Institut for Filosofi og Idéhistorie.
- Wenger, E. (2004): *Praksisfællesskaber*. København. Hans Reitzels Forlag.





