

Boes Skov

Prøveudgravningsrapport 2016

Institut for Kultur og Samfund

Mette Løvschal
Michael Vinter

Rapport

ISBN: 978-87-7507-388-7
DOI: 10.7146/aui.204.147

SBM 1531/ FHM5693 Boes Skov, Alken, Dover sogn, Hjelmslev herred, tidl. Skanderborg amt. Sted nr. 16.02.03.

Kampagne: 16-02-2016 KUAS nr.

Formålet med den arkæologiske forundersøgelse på matrikel 2n var at tilvejebringe viden om, hvorvidt der var bevarede spor af bronze- jernalderbebyggelse, som kunne sættes i forbindelse med de registrerede oldtidsagre i Boes Skov, om en lokal forhøjning var rester af en nedpløjet gravhøj, samt i hvilket omfang disse spor er truet af dyrkning. På sigt er det meningen at lokaliteten kunne anvendes til uddannelsesudgravning for studerende ved Aarhus Universitet.



Figur 1: Placeringen af søgegrøfterne ved undersøgelsen ved Boes Skov mellem Boes og Alken. Syd og øst for skoven ses Mossø. Det sorte rektangel viser koncentrationen af anlægspor fra tidlig førromersk jernalder, som ønskes undersøgt.

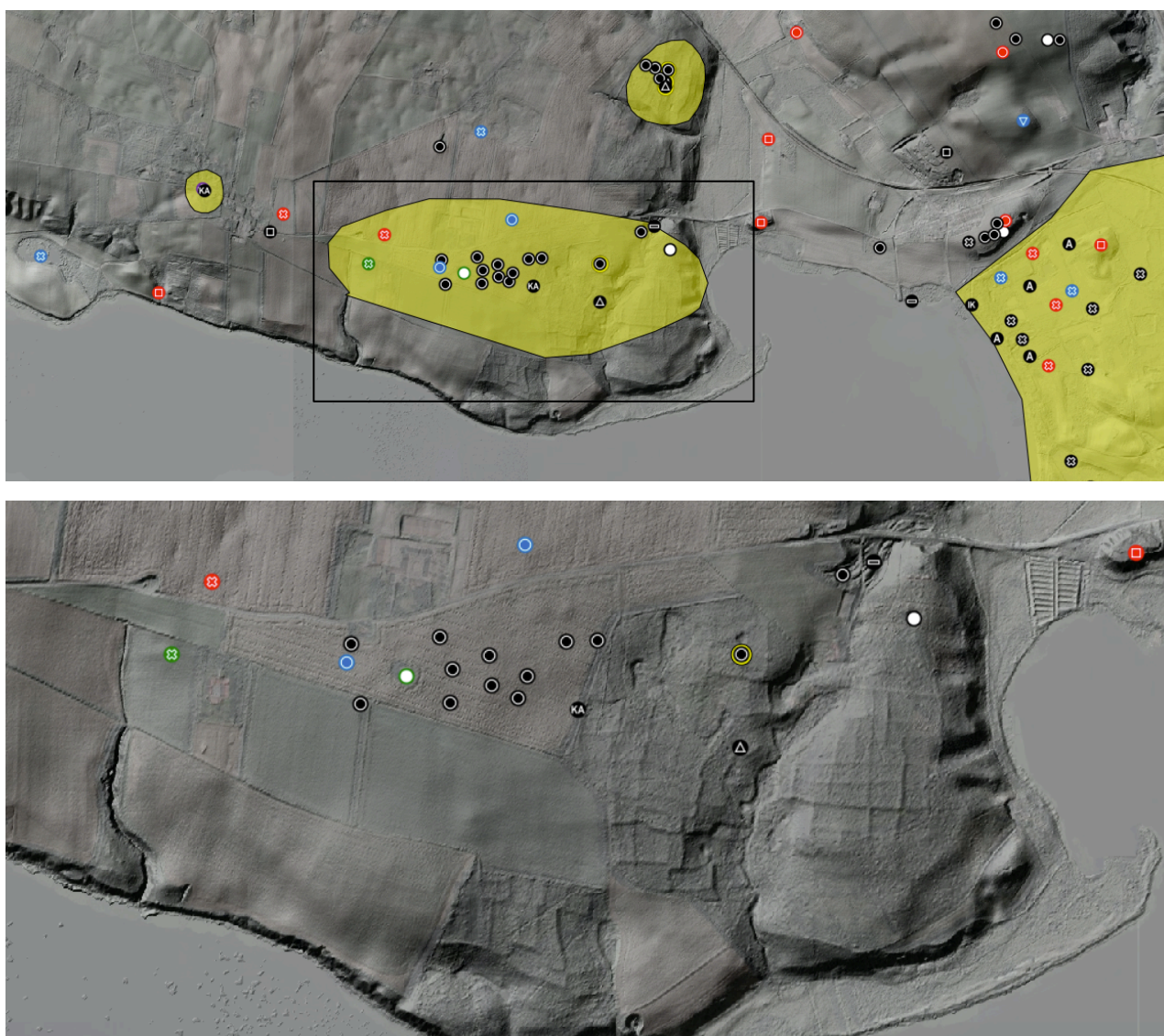
Abstract

Ved undersøgelsen fandtes klare bebyggelsesspor i form af gruber og stolpehuller fra tidlig førromersk jernalder, som kan sættes i forbindelse med de oldtidsagre, der befinder sig inde i Boes Skov. En formodet nedpløjet gravhøj kunne affærdiges som en naturlig forhøjning. Bopladsen betegnes som dyrkningstruet, og der vil blive ansøgt midler til en arkæologisk undersøgelse af lokaliteten.

Undersøgelsens forhistorie

Kampagne: 16-02-2016

Matrikel 2n og store dele af Boes Skov indgår i kulturarvsarealet Højlunds Mark (160203-260). Kulturarvsarealet er centreret omkring 13 registrerede gravhøje, hvor af kun en er fredet. I flere af højene er der efterretninger om skeletgrave med guld- og jerngenstande og adskillige brandgrave med bronzegenstande. Over det meste af Boes Skov, som ligger øst for det undersøgte område, ses på reliefkortet tydelige spor efter et omfattende marksystem, som med al sandsynlighed stammer fra Yngre Bronzealder/Førromersk Jernalder. Også i Søskov, umiddelbart syd for det undersøgte areal, ses spor af marksystemet. Søskov indgår dog ikke i kulturarvsarealet. Ingen af marksystemerne er arkæologisk undersøgt. Der findes ingen registreringer af bebyggelsespor fra bronze- jernalder i området. To kilometer mod øst ligger jernalderofferpladsen Alken Enge.



Figur 2: øverst: Kulturarvsarealet Højlunds Mark med reliefkortet som baggrund. Bemærk skelvolde og terrassekanter i Boes Skov i det østlige del af arealet og i Søskov syd for kulturarvsarealet. Nederst: den sydlige del af Boes skov, hvor skelvoldene anes i dyrket mark.

Administrative data

Kampagne: 16-02-2016

Den arkæologiske forundersøgelse blev finansieret af forskningsmidler indsamlet af adjunkt, Ph.d. Mette Løvschal fra Aarhus Universitet.

Kontakt til lodsejer og tilladelse til gennemførelsen blev varetaget af museumsinspektør Ejvind Hertz fra det ansvarshavende lokalmuseum i Skanderborg.

Matrikel 2b ejes af Landmandsselskabet Boes-Søgaard Aps, Emborgvej 60.

Boes-Søgaard Aps. Direktør Anette Lysgaard, Emborgvej 56, 8660 Skanderborg.

Kontaktperson: Torben Werlauff 23 34 57 90. Lejer: Søren Næsborg, Horsens Maskiner, 40 27 13 61.

Feltarbejdet blev udført af arkæolog, mag.art. Michael Vinter fra Moesgaard Museum.

Original dokumentation, korrespondance og fund opbevares på Museum Skanderborg under journalnr. SBM 1531 Boes Skov.

Topografi, terræn og undergrund

Kampagne: 16-02-2016

Hovedparten af det undersøgte område ligger på en sydvendt skråning op til den vestlige del af Boes Skov. Umiddelbart syd for området ligger Søskov. Stedet ligger mellem 50 og 60 meter over havet. Marken har været dyrket mindst siden starten af 1800-tallet jvf. De høje Målebordsblade og Original 1-kortene.

Undergrunden består af primært af let lerblandet morænesand. Ved den formodede gravhøj sås lokale indslag af sandet moræneler og grus/ral. Muldtykkelsen varierede fra 20 cm, øverst på marken og over den formodede gravhøj, til 80 cm ved bunden af skråningen. Ved sidstnævnte er der tale 40-50 cm flydejord, der formodentlig er eroderet i forbindelse med mekaniseret dyrkning indenfor de seneste 30-40 år, og som overlejrer et skovbundslag med bevarede rødder på ca. 30 cms tykkelse. Erosionen på stedet kan også ses på niveauforskellen mellem toppen af den bevarede terrassekant inden i skoven og overfladeniveauet i marken lige udenfor.



Figur 3: Erosionslag ovenpå gammel skovbund fyldt med rødder syd for den markante øst-vestgående terrassekant i Boes Skov.



Figur 4: Den centrale øst-vestgående terrassekant i Boes Skov ses tv. på fotoet. Bemærk det tynde muldlag i søgegrøften og højdeforskellen op til terrassekanten. Erosionen ned af den sydvendte skråning (th.) er kraftig.

Målesystem

Kampagne: 16-02-2016

Feltgrænser, anlæg og fund blev indmålt med henholdsvis GPS (uden glonass) og totalstation i UTM zone 32 (Euref89). Opmålingerne d. 16. februar blev foretaget med totalstation, og opmålingerne d. 17. februar blev foretaget med GPS. Opmålingerne er digitaliseret MapDigi og efterbearbejdet i Mapinfo.

Øvrige data

Kampagne: 16-02-2016

Undersøgelsen blev foretaget d. 16.-17. februar 2016. Ansvarshavende for Skanderborg Museum er museumsinspektør Ejvind Hertz. Feltarbejdet blev udført af arkæolog, mag.art. Michael Vinter fra Moesgaard Museum. Muldafrømningen blev foretaget med en rende-graver kørt af Torben fra firmaet Ole Sommer i Virring.

Vejret var begge dage klart, og temperaturen lå omkring frysepunktet. Iagttagelsesforholdene var i perioder vanskelig p.g.a. den lavstående sol. Desuden betød nedsivet humusfarve, at der måtte graves en del ned i undergrunden for at kunne udskille anlæggene sikkert.



Figur 5: Søgegrøft gennem den formodede gravhøj, som viste sig at være en naturlig højning.

Udgravningsmetode

Kampagne: 16-02-2016

Undersøgelsen foregik som en arkæologisk prøvegravning med anlæggelsen af en række søgegrøfter (se kortbilag bakerst). Bredden var generelt 3 meter, men blev nogle steder indskrænket til 1,6 meter. Alle anlæg blev markeret og efterfølgende opmålt med GPS/totalstation.

Alle fyldskifter fik tildelt et A-nr. ved indmålingen. Alle anlæg og fund er ført ind i MUD (Museernes Udgravnings Database). Ingen anlæg blev undersøgt nærmere, men blev fotograferet, og fund fra fladen blev indsamlet og hjemtaget. Anlæg og grøfter blev tildækket umiddelbart efter registreringer var overstået.

Undersøgelsens resultater

Kampagne: 16-02-2016

Ved undersøgelsen blev der fundet både spredte gruber og tydelige koncentrationer af bebyggelsesspor fra tidlig førromersk jernalder indenfor et 2500 m² stort område i form af gruber, spredte stolpehuller og sætvis stolpehuller (se kortbilag bakerst). Der kunne ikke dokumenteres klare huskonstruktioner, men en del forhold peger på, at der er tale om en regulær boplads: 1) der er en betydelig koncentration af typiske udsmidsgruber med store mængder husholdskeramik, der typisk befinder sig omkring den enkelte gårds matrikel, 2) koncentrationen er samlet over et betydeligt område omkring det naturlige terrænfald, hvilket antyder et decideret bopladsområde frem for isolerede, enkeltstående gruber, 3) der er tydelige sæt af stolpehuller, der kunne indgå i huskonstruktioner, og endelig 3) de fundne stolpehuller står klart i forhold til undergrunden og flere er af sådanne dimensioner, at de vil kunne være tagbærende.

Gruberne omfatter både ild-/kogestensgruber (A11, A30) og affaldsgruber med store mængder daterende oldsagsmateriale i overfladen (A4, A21 og A26), se fotos i anlægsbeskrivelsen. Desuden fandtes dele af fire andre gruber uden daterende materiale. Keramikmaterialet indeholder uforykkede rande, en bred båndformet hank og en rektangulær brændt lerblok, som alle med rimelig sikkerhed kan placeres i tidlig førromersk jernalder. Bebyggelsessporene er koncentreret lige ovenfor et naturligt terrænfald. Her er muldlaget i dag nogle steder kun 20 cm tykt (se foto !!), og lokaliteten må på denne baggrund betegnes som dyrkningstruet. Den markante øst-vestgående terrassekant i Boes Skov, der tegner sig klart på både reliefkortet og i skovens terræn i dag, ligger stik øst for bebyggelsessporene. Terrassekanten er i dag borteroderet på markoverfladen, men bebyggelsessporene synes at have en tæt tilknytning til denne terrassekant.

Den formodede gravhøj 250 meter vest for Boes Skov viste sig at være en naturlig moræneknold. Hverken i profil eller i fladen sås nogen spor af en tidligere gravhøj.



Figur 6: Området med anlægskoncentrationen lige oven for et naturligt terrænfald (bagerst i billedet). Bemærk det tynde muldlag omkring anlæggene og erosionslaget forrest i billedet.

Fremtidigt arbejde på stedet

Kampagne: 16-02-2016

Ovenstående resultater giver anledning til en række overvejelser omkring fremtidigt arbejde på lokaliteten. Selvom førromerske bopladser er hyppige at finde på danske arkæologiske udgravninger og derfor i sig selv ikke særligt spektakulære, så er der her tale om en række omstændigheder i den større landskabsarkæologiske kontekst, der gør pladsen yderst interessant.

For det første er det yderst sjældent at påtræffe en så tæt relation mellem et marksystem og en formodet samtidig bebyggelse. Siden C.J. Becker udgravede det store areal ved Grøntoft er der ikke blevet foretaget større systematiske undersøgelser af forholdet mellem bebyggelse og marksystemer. Det er bemærkelsesværdigt eftersom meget af vores forståelse af landskabsudnyttelsen og bebyggelsesmønstrene i jernalderen netop bygger på en model af dette forhold. Ved at gennemføre en kombineret undersøgelse af marksystem og boplads vil man kunne opnå betydelig ny viden om det økonomiske, kronologiske og rumligt dynamisk forhold mellem bopladsen og dyrkningssystemet.

Derfor vil det også, for det andet, være yderst relevant at koncentrere en indsats til at datere bopladssporene og kombinere disse dateringer med dateringer af de markvolde, der er bevaret inde i skoven. ¹⁴C og OSL dateringer af de bevarede markvolde vil kunne finansieres af forskningsmidler fra Det Frie Forskningsråd til projektet: Tid og kausalitet – komplekse, tidlige dynamikker i landskabets forandring (2.-1. årt. f.Kr.), bevillingshaver: Ph.d. Mette Løvschal.

For det tredje giver lokaliteten mulighed for at observere rester efter tidlige markeringer af markskellene før akkumuleringen af voldene fandt sted, og som vil give en indsigt i, hvordan markvoldene blev udlagt og udviklede sig. Noget, vi stadig ved meget lidt om, men som der lige nu er stor interesse for internationalt. Fra andre undersøgelser af agervoldene er sådanne markeringer erkendt som enkelte eller dobbelte grøfter, ildsteder eller stolpespor. Imidlertid er disse spor ofte erkendt i snit og ikke i fladen. Derfor er viden om deres udbredelse og karakteristika yderst begrænset. Boes Skov giver mulighed for at rette en målrettet indsats efter at finde sådanne spor. De spredte forekomster af gruber og stolpehuller vil kunne matches op imod relief-kortene for at se, om der er sammenfald mellem de arkæologiske spor og de rester af markvolde, der stadig kan anes i den dyrkede mark. Ligeledes kan der, omkring koncentrationen af bopladsspor, omseseres fleres stolpehuller, som indgår i mulige rækker af stolper, som bør undersøges nærmere.

For det fjerde er der tale om et ganske særligt landskab. Fra marksystemet i Boes Skov har man kunnet se lige over til Alken Enge, hvor man for nyligt har fundet resterne af en stor, nedkæmpet hær samt betydelige ofringer af dyr, keramik og mennesker fra århundrederne frem til Kr. f. De parcellerede agersystemer er sandsynligvis samtidige hermed. De tegner sig over et meget stort område, hvor der er betydelige, sandsynligvis samtidige bopladsspor, og hvor der findes meget store koncentrationer af høje, hvis datering vi ikke kender. Det er imidlertid ikke kun bopladssporene i det overpløjede marksystem, som er dyrkningstruede. Hele den centrale højgruppe i kulturarvsarealet er stærkt truet af moderne pløjning, hvilket allerede afspejler sig i de mange guld- og bronzegenstande, der er blevet fundet på marken. Det er oplagt at lade højgruppen indgå i fremtidige uddannelsesudgravninger, som også burde omfatte rekognosceringskampagner, geofysiske undersøgelser og i særdeleshed metaldetektorafsøgning.

Arkæolog, mag.art. Michael Vinter
og
Adjunkt, ph.d. Mette Løvschal

Højbjerg d. 21-02-2016

Anlægsliste

Anlæg	Hovedgruppe	Undergruppe	Datering			
Kampagne: 16-02-2016						
A1	Stolpehul	Stolpehul	Udateret			
A2	Grube	Grube	Udateret			
A3	Stolpehul	Stolpehul	Udateret			
A4	Grube	Grube	Yngre Bronzealder-Ældre Førromersk Jernalder (per.1)			
A5	Stolpehul	Stolpehul	Udateret			
A6	Stolpehul	Stolpehul	Udateret			
A7	Stolpehul	Stolpehul	Udateret			
A8	Stolpehul	Stolpehul	Udateret			
A9	Stolpehul	Stolpehul	Udateret			
A10	Stolpehul	Stolpehul	Udateret			
A11	Grube	Koge-/ildgrube	Udateret			
A12	Grube	Grube	Udateret			
A13	Grube	Grube	Udateret			
A14	Stolpehul	Stolpehul	Udateret			
A15	Stolpehul	Stolpehul	Udateret			
A16	Stolpehul	Stolpehul	Udateret			
A17	Grube	Grube	Udateret			
A18	Grube	Grube	Udateret			
A20	Grube	Grube	Udateret			
A21	Grube	Grube	Ældre Førromersk (per.1)-Ældre Førromersk (per.1)			
A22	Stolpehul	Stolpehul	Udateret			
A23	Stolpehul	Stolpehul	Udateret			
A24	Stolpehul	Stolpehul	Udateret			
A25	Stolpehul	Stolpehul	Udateret			
A26	Grube	Grube	Yngre Bronzealder-Ældre Førromersk Jernalder (per.1)			
A27	Stolpehul	Stolpehul	Udateret			
A28	Grube	Grube	Udateret			

A29	Grube	Grube	Udateret			
A30	Grube	Koge-/ildgrube	Udateret			

Anlægsbeskrivelse

Kampagne: 16-02-2016

A1

Stolpehul, Stolpehul, Udateret

Klart afgrænset i fladen. Brunt homogent fyld.

A2

Grube, Grube, Udateret

Aflang trækulholdig grube.

Foto: 5693/26



Foto: 5693/26, Udateret grube A2.

A3

Stolpehul, Stolpehul, Udateret

Klart afgrænset i fladen. Brunt homogent fyld.

A4

Grube, Grube, Yngre Bronzealder-Ældre Førromersk Jernalder (per.1)

Klart afgrænset grube med brændt ler og keramik i fladen.

Foto: 5693/23, 5693/24

Fund: X1/1: Bundskår, Ældre Førromersk Jernalder (per.1)-Ældre Førromersk Jernalder (per.1); X1/2: Sideskår, Ældre Førromersk Jernalder (per.1)-Ældre Førromersk Jernalder (per.1)



Foto: 5693/23, Grube (A4) fra Yngre Bronzealder/Ældre Førromersk Jernalder per. I.

A5

Stolpehul, Stolpehul, Udateret

Klart afgrænset i fladen. Brunt homogent fyld.

Foto: 5693/25

A6

Stolpehul, Stolpehul, Udateret

Klart afgrænset i fladen. Brunt homogent fyld.

Foto: 5693/25

A7

Stolpehul, Stolpehul, Udateret

Klar afgrænset i fladen. Brunt homogent fyld.

A8

Stolpehul, Stolpehul, Udateret

Klart afgrænset i fladen. Brunt homogent fyld.

A9

Stolpehul, Stolpehul, Udateret

Klart afgrænset i fladen. Brunt homogent fyld.

A10

Stolpehul, Stolpehul, Udateret

Klart afgrænset i fladen. Brunt homogent fyld.

Foto: 5693/29

A11

Grube, Koge-/ildgrube, Udateret

Meget trækulsholdig grube med enkelte kogesten.

Foto: 5693/29

A12

Grube, Grube, Udateret

Klart afgrænset i fladen. Brunt homogent fyld.

Foto: 5693/30

A13

Grube, Grube, Udateret

Klart afgrænset i fladen. Brunt homogent fyld.

Foto: 5693/30



Foto: 5693/30, Udateret grube A13.

A14

Stolpehul, Stolpehul, Udateret

Gråligt fyld.

A15

Stolpehul, Stolpehul, Udateret

Gråligt fyld.

A16

Stolpehul, Stolpehul, Udateret

Gråligt fyld.

A17

Grube, Grube, Udateret

Aflang grube med trækulsholdigt fyld.

A18

Grube, Grube, Udateret

Grube med mørkt fyld. Fylden virker recent.

A20

Grube, Grube, Udateret

Aflang grube med brunt homogent fyld fundet i vandlidende jord i markens sydlige del.

Foto: 5693/41



Foto: 5693/41, Udateret grube A20.

A21

Grube, Grube, Ældre Førromersk Jernalder (per.1)-Ældre Førromersk Jernalder (per. 1)

Grube med brun homogent fyld. Keramik og en lerblok i fladen.

Foto: 5693/43, 5693/44, 5693/45, 5693/46

Fund: X2/1: Anden kardel - se beskrivelse, Ældre Førromersk Jernalder (per.1)-Ældre Førromersk Jernalder (per.1); X2/2: Sideskår, Ældre Førromersk Jernalder (per.1)-Ældre Førromersk Jernalder (per.1); X3: Lerblok, Ældre Førromersk Jernalder (per.1)-Ældre Førromersk Jernalder (per.1).



Foto: 5693/43, Grube (A21) fra Yngre Bronzealder/Ældre Førromersk Jernalder per. I.

A22

Stolpehul, Stolpehul, Udateret

Klar afgrænset i fladen. Brunt homogent fyld.

A23

Stolpehul, Stolpehul, Udateret

Klar afgrænset i fladen. Brunt homogent fyld.

A24

Stolpehul, Stolpehul, Udateret

Klar afgrænset i fladen. Brunt homogent fyld

Foto: 5693/50

A25

Stolpehul, Stolpehul, Udateret

Klar afgrænset i fladen. Brunt homogent fyld.

Foto: 5693/50



Foto: 5693/50, Stolpehullerne A24 og A25.

A26

Grube, Grube, Yngre Bronzealder-Ældre Førromersk Jernalder (per.1)

Aflang grube. Diffust afgrænset mod syd. Keramik i fladen.

Foto: 5693/49

Fund: X4/1: Randskår, Ældre Førromersk Jernalder (per.1)-Ældre Førromersk Jernalder (per.1); X4/2: Sideskår, Ældre Førromersk Jernalder (per.1)-Ældre Førromersk Jernalder (per.1); X4/3: Bundskår, Ældre Førromersk Jernalder (per.1)-Ældre Førromersk Jernalder (per.1)



Foto: 5693/49 Grube (A26) fra Yngre Bronzealder/Ældre Førromersk Jernalder per. I.

A27

Stolpehul, Stolpehul, Udateret

Klart afgrænset i fladen. Brunt homogent fyld.

A28

Grube, Grube, Udateret

Større amorf grube/kulturlag i hjørnet af udgravningsfeltet. Keramikstumper i fladen.

Foto: 5693/51



Foto: 5693/51, Udateret grube A28.

A29

Grube, Grube, Udateret

Mindre grube, der skæres af A30, med heterogent brunt fyld.

Foto: 5693/52

A30

Grube, Koge-/ildgrube, Udateret

Stor cirkulær grube med mørkt brandlagsfyld.

Foto: 5693/52



Foto: 5693/52, Udateret grube A30.

Fundliste

Fund	Materiale	Genstand	Datering	Anlæg
Kampagne: 16-02-2016				
X1/1	Keramik / oldtid	Bundskår	Ældre Førromersk Jernalder (per.1)-Ældre Førromersk Jernalder (per.1)	A4
X1/2	Keramik / oldtid	Sideskår	Ældre Førromersk Jernalder (per.1)-Ældre Førromersk Jernalder (per.1)	A4
X2/1	Keramik / oldtid	Anden kardel - se beskrivelse	Ældre Førromersk Jernalder (per.1)-Ældre Førromersk Jernalder (per.1)	A21
X2/2	Keramik / oldtid	Sideskår	Ældre Førromersk Jernalder (per.1)-Ældre Førromersk Jernalder (per.1)	A21
X3	Keramik / oldtid	Lerblok	Ældre Førromersk Jernalder (per.1)-Ældre Førromersk Jernalder (per.1)	A21
X4/1	Keramik / oldtid	Randskår	Ældre Førromersk Jernalder (per.1)-Ældre Førromersk Jernalder (per.1)	A26
X4/2	Keramik / oldtid	Sideskår	Ældre Førromersk Jernalder (per.1)-Ældre Førromersk Jernalder (per.1)	A26
X4/3	Keramik / oldtid	Bundskår	Ældre Førromersk Jernalder (per.1)-Ældre Førromersk Jernalder (per.1)	A26

Fundbeskrivelse

Kampagne: 16-02-2016

X1/1

Keramik / oldtid, Bundskår, Ældre Førromersk Jernalder (per.1)-Ældre Førromersk Jernalder (per.1)

Næsten hel bund i flere stykker. Lysebrun velbrændt overflade. Bunddiameter 11 cm. Bunden er relativt tynd (5-7 mm).

Tegninger:

Foto:

Anlæg: A4

X1/2

Keramik / oldtid, Sideskår, Ældre Førromersk Jernalder (per.1)-Ældre Førromersk Jernalder (per.1)

Sideskår, lysebrun overflade, velbrændt. Ingen spor af beklaskning.

Tegninger:

Foto:

Anlæg: A4

X2/1

Keramik / oldtid, Anden kardel - se beskrivelse, Ældre Førromersk Jernalder (per.1)-Ældre Førromersk Jernalder (per.1)

Randskår med bred båndformet hank (3,5 cm bred). Randen er ufortykket, og randen er placeret 3 cm under denne. Godset er lysebrunt på yder- og inderside, og generelt fintmagret og velbrændt. Fundet i fladen på A21.

Tegninger:

Foto: 5693/45

Anlæg: A21

X2/2

Keramik / oldtid, Sideskår, Ældre Førromersk Jernalder (per.1)-Ældre Førromersk Jernalder (per.1)

Sideskår, som formodentlig stammer fra to forskellige kar. Seksten skår har lys rødbrunt inder- og yderside og en grovere overflade, mens de ti andre har en glat, mørk gråsort inder- og yderside.

Tegninger:

Foto:

Anlæg: A21

X3

Keramik / oldtid, Lerblok, Ældre Førromersk Jernalder (per.1)-Ældre Førromersk Jernalder (per.1)

Tilnærmelsesvis rektangulær brændt lerblok. Overfladen, som er tydeligt glattet, er bevaret på fem sider. Den sjette og sidste side kan stadig ligge i anlægget. Stykket er 6 cm tykt, 7½ cm bred og minimum 13 cm lang. Alle bevarede er let konkave. Blokken er gennembrændt, men selvsagt porøs. Den er ikke dekoreret. Funktion ukendt. Fundet i fladen på A21.

Tegninger:

Foto: 5693/46

Anlæg: A21

X4/1

Keramik / oldtid, Randskår, Ældre Førromersk Jernalder (per.1)-Ældre Førromersk Jernalder (per.1)

Ufortykket rand fra toleddet kar. Lysebrun yderside og sort inderside. Finmagret og velbrændt. Fundet i fladen.

Tegninger:

Foto:

Anlæg: A26

X4/2

Keramik / oldtid, Sideskår, Ældre Førromersk Jernalder (per.1)-Ældre Førromersk Jernalder (per.1)

Diverse sideskår. Samme yder- og inderside som X4:1.

Tegninger:

Foto:

Anlæg: A26

X4/3

Keramik / oldtid, Bundskår, Ældre Førromersk Jernalder (per.1)-Ældre Førromersk Jernalder (per.1)

Overgang bund-side. Samme yder- og inderside som X4:1.

Tegninger:

Foto:

Anlæg: A26

Fotoliste

Billed	Motiv	Anlæg	Fund	Filmtype	Dato	Fotograf
Kampagne: 16-02-2016						
5693/1	Udgravningsområdet set fra syd.			digitalt foto	12-02-2016	Michael Vinter
5693/2	Udgravningsområdet set fra øst.			digitalt foto	12-02-2016	Michael Vinter
5693/3	Udsigt over Mossø fra marken SØ-hjørne.			digitalt foto	12-02-2016	Michael Vinter
5693/4	Bevoksning i Søskov syd for den undersøgte mark.I Søskov findes også bevarede markskel.			digitalt foto	12-02-2016	Michael Vinter
5693/5	Bevoksning i Søskov syd for den undersøgte mark.I Søskov findes også bevarede markskel.			digitalt foto	12-02-2016	Michael Vinter
5693/6	Bevoksning i Søskov syd for den undersøgte mark.I Søskov findes også bevarede markskel.			digitalt foto	12-02-2016	Michael Vinter
5693/7	Den formodede gravhøj set fra vest.			digitalt foto	12-02-2016	Michael Vinter
5693/8	Grøft 1 set fra nord.			digitalt foto	17-02-2016	Michael Vinter
5693/9	Grøft 1 og 2 set fra nordøst.			digitalt foto	17-02-2016	Michael Vinter
5693/10	Grøft 1 og 2 set fra nordøst.			digitalt foto	17-02-2016	Michael Vinter
5693/11	Grøft 1 og 2 og udsigt til den formodede gravhøj set fra nordøst.			digitalt foto	17-02-2016	Michael Vinter
5693/12	Grøft 2 og udsigt over Mossø set fra NNW.			digitalt foto	17-02-2016	Michael Vinter
5693/13	Grøft 1+2 og udsigt over Mossø set fra N.			digitalt foto	17-02-2016	Michael Vinter
5693/14	Den centrale terrassekant i Boes Skov set fra vest.			digitalt foto	17-02-2016	Michael Vinter

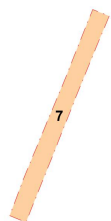
	Bemærk højdeforskellen.					
5693/15	Den centrale terrassekant i Boes Skov set fra vest. Bemærk højdeforskellen.			digitalt foto	17-02-2016	Michael Vinter
5693/16	Den centrale terrassekant i Boes Skov set fra vest. Bemærk højdeforskellen.			digitalt foto	17-02-2016	Michael Vinter
5693/17	Detailfoto af fladen i grøft 1, set fra nord.			digitalt foto	17-02-2016	Michael Vinter
5693/18	Detailfoto af fladen i grøft 1 i den sydlige del, set fra nord. Bemærk de tykke muldlag fra den udjævnede terrassekant.			digitalt foto	17-02-2016	Michael Vinter
5693/19	Profil i den sydlige del af grøft 1, set fra vest. Bemærk de tykke muldlag fra den udjævnede terrassekant og det underliggende gamle skovbundslag med rødder.			digitalt foto	17-02-2016	Michael Vinter
5693/20	Profil i den sydlige del af grøft 1, set fra vest. Bemærk de tykke muldlag fra den udjævnede terrassekant og det underliggende gamle skovbundslag med rødder.			digitalt foto	17-02-2016	Michael Vinter
5693/21	Profil i den sydlige del af grøft 1, set fra nord. Bemærk de tykke muldlag fra den udjævnede terrassekant og det underliggende gamle skovbundslag med rødder.			digitalt foto	17-02-2016	Michael Vinter
5693/22	Nordlig del af grøft 2 med grå stolpehuller og en grube set fra NV.			digitalt foto	17-02-2016	Michael Vinter
5693/23	Gruben A4 i fladen set fra øst.	A4		digitalt foto	17-02-2016	Michael Vinter
5693/24	Gruben A4 og grøft 3 i fladen set fra nord.	A4		digitalt foto	17-02-2016	Michael Vinter
5693/25	Stolpehullerne A5 og A6 i grøft 3 i fladen set fra øst.	A5, A6		digitalt foto	17-02-2016	Michael Vinter

5693/26	Gruben A2 og fladen i den nordlige del af grøft 3. Set fra syd.		A2		digitalt foto	17-02-2016	Michael Vinter
5693/27	Ikke tolkbart fænomen i nordlig del af grøft 3. Set fra syd.				digitalt foto	17-02-2016	Michael Vinter
5693/28	Fladen og anlæg i grøft 4. Set fra nord.				digitalt foto	17-02-2016	Michael Vinter
5693/29	Stolpehullet A10 og brandgruben A11 i fladen i grøft 4. Set fra vest.		A10, A11		digitalt foto	17-02-2016	Michael Vinter
5693/30	Gruber A12 og A13 i fladen i grøft 4. Set fra øst.		A12, A13		digitalt foto	17-02-2016	Michael Vinter
5693/31	Fladen i den nordlige del af grøft 5. Set fra syd.				digitalt foto	17-02-2016	Michael Vinter
5693/32	Udsigt til den fredede gravhøj 160203-22. Set fra SØ.				digitalt foto	17-02-2016	Michael Vinter
5693/33	Den formodede gravhøj set fra NV.				digitalt foto	17-02-2016	Michael Vinter
5693/34	Den formodede gravhøj set fra N.				digitalt foto	17-02-2016	Michael Vinter
5693/35	Afgravning i den formodede gravhøjs nordlige del. Set fra NØ.				digitalt foto	17-02-2016	Michael Vinter
5693/36	Afgravning i den formodede gravhøjs nordlige del. Set fra NØ.				digitalt foto	17-02-2016	Michael Vinter
5693/37	Fladen i den centrale del af den formodede gravhøj. Set fra NØ.				digitalt foto	17-02-2016	Michael Vinter
5693/38	Fladen i den sydlige del af den formodede gravhøj. Set fra N.				digitalt foto	17-02-2016	Michael Vinter
5693/39	Grøft 7 gennem den formodede gravhøj. Set fra syd.				digitalt foto	17-02-2016	Michael Vinter
5693/40	Grøft 7 gennem den formodede gravhøj. Set fra sydøst.				digitalt foto	17-02-2016	Michael Vinter

5693/41	Gruben A20 i den vandlidende grøft 6 i markens sydlige del op til Søskov.	A20		digitalt foto	17-02-2016	Michael Vinter
5693/42	Grøft 3-6 set fra syd.			digitalt foto	17-02-2016	Michael Vinter
5693/43	Gruben A21 i fladen, set fra SØ. Bemærk det tynde muldlag.	A21		digitalt foto	17-02-2016	Michael Vinter
5693/44	Gruben A21 i fladen, set fra SØ. Bemærk det tynde muldlag.	A21		digitalt foto	17-02-2016	Michael Vinter
5693/45	Hankeskåret X2 in situ.	A21	X2/1	digitalt foto	17-02-2016	Michael Vinter
5693/46	Lerblokken X3 in situ.	A21	X3	digitalt foto	17-02-2016	Michael Vinter
5693/47	Anlægskoncentrationen i grøft 5 på kanten af skråningen set fra syd.			digitalt foto	17-02-2016	Michael Vinter
5693/48	Anlægskoncentrationen i grøft 5 i closeup. Forrest ses A27. Set fra syd.			digitalt foto	17-02-2016	Michael Vinter
5693/49	Gruben A26 i fladen set fra vest.	A26		digitalt foto	17-02-2016	Michael Vinter
5693/50	Stolpehullerne A24 og A25 i fladen. Lodfoto.	A24, A25		digitalt foto	17-02-2016	Michael Vinter
5693/51	Gruben/kulturlaget A28 i fladen set fra vest.	A28		digitalt foto	17-02-2016	Michael Vinter
5693/52	Gruberne A29 og A30 i fladen set fra syd. Bemærk det tynde muldlag.	A29, A30		digitalt foto	17-02-2016	Michael Vinter

Y: 6211944

X: 551141



X: 550620

Y: 6211234



Moesgaard Museum
Antikvarisk Afd.

Moesgaard Alle 20, 8270 Højbjerg
Tlf. Fax.

Boes Skov
Prøvegravning

Dato: 21.02.2016 / 22:00:17



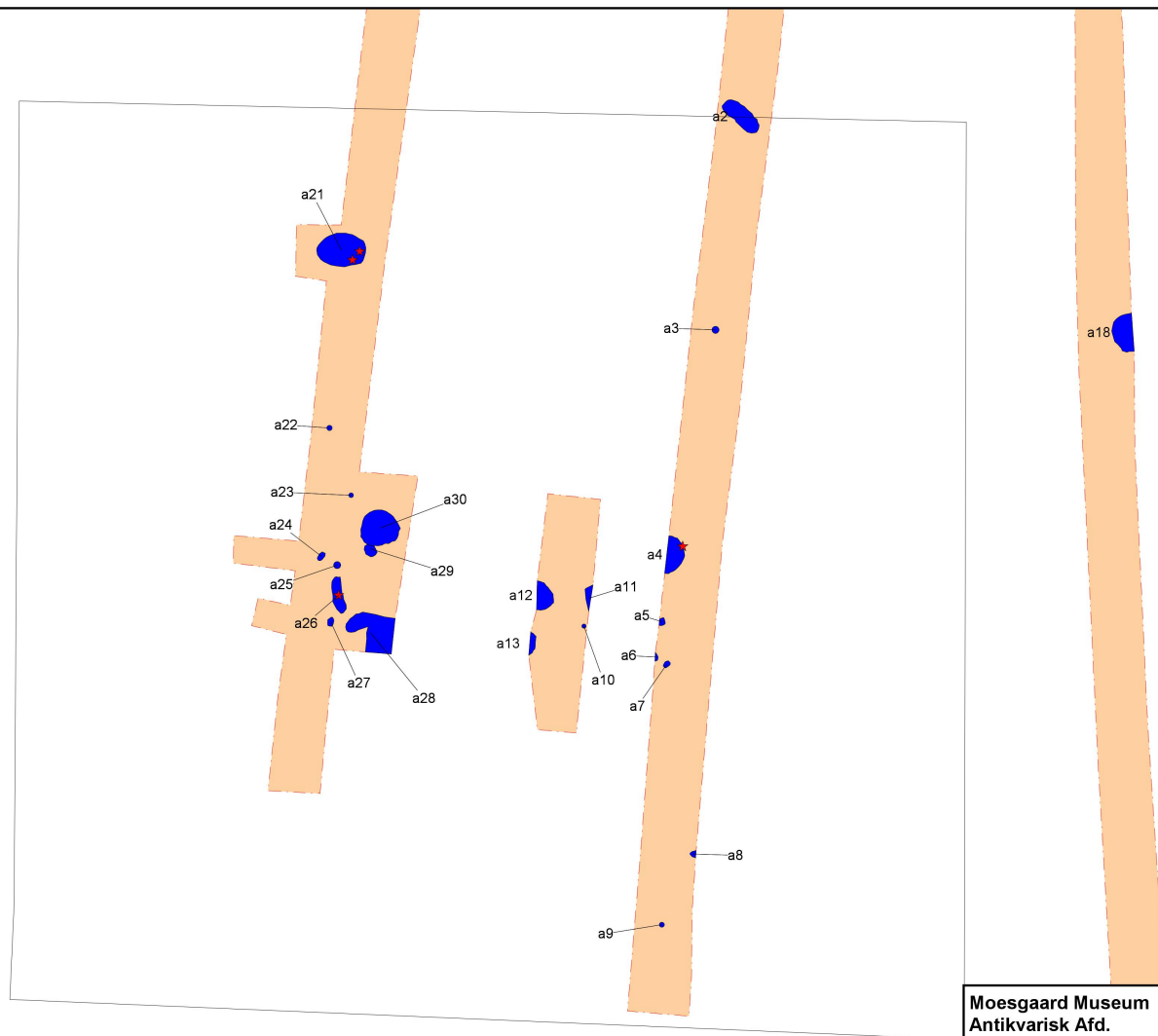
J.Nr. SBM1531

Målforshold: 1:800

Init.: MV

Y: 6211710

X: 551107



X: 550970

Y: 6211566



Moesgaard Museum
Antikvarisk Afd.

Moesgaard Alle 20, 8270 Højbjerg
 Tlf. Fax.

Boes Skov
Prøvegravning

Dato: 21.02.2016 / 21:53:19



J.Nr. SBM1531

Målforhold: 1:250

Init.: MV